

万家锦利债券型发起式证券投资基金
更新招募说明书

(2025 年第 2 号)

基金管理人：万家基金管理有限公司

基金托管人：上海浦东发展银行股份有限公司

二〇二五年十月

重要提示

万家锦利债券型发起式证券投资基金（以下简称“本基金”）于2023年11月21日经中国证券监督管理委员会证监许可[2023]2642号文准予注册。本基金基金合同生效日为2024年1月18日。

基金管理人保证招募说明书的内容真实、准确、完整。

本基金经中国证监会注册，但中国证监会对本基金募集的注册，并不表明其对本基金的投资价值和市场前景做出实质性判断或保证，也不表明投资于本基金没有风险。

本基金投资于证券市场，基金净值会因为证券市场波动等因素产生波动，投资有风险，投资者在投资本基金前，应当认真阅读基金招募说明书、基金合同、基金产品资料概要等信息披露文件，全面认识本基金产品的风险收益特征和产品特性，充分考虑自身的风险承受能力，理性判断市场，自主判断基金的投资价值，对认购（或申购）基金的意愿、时机、数量等投资行为作出独立决策，承担基金投资中出现的各类风险。投资本基金可能遇到的风险包括：市场风险、管理风险、流动性风险、本基金的特有风险和其他风险等；本基金的投资范围包括国债期货、资产支持证券、公开发行的证券公司短期公司债、信用衍生品等品种，可能给本基金带来额外风险。

本基金参与港股通交易，基金可根据投资策略需要或不同配置地市场环境的变化，选择将部分资产投资于港股或选择不将基金资产投资于港股，基金资产并非必然投资于港股。

本基金投资内地与香港股票市场交易互联互通机制允许买卖的规定范围内的香港联合交易所上市的股票（以下简称“港股通标的股票”）的，会面临港股通机制下因投资环境、投资标的、市场制度以及交易规则等差异带来的特有风险，包括港股市场股价波动较大的风险（港股市场实行T+0回转交易，且对个股不设涨跌幅限制，港股股价可能表现出比A股更为剧烈的股价波动）、汇率风险（汇率波动可能对基金的投资收益造成损失）、港股通机制下交易日不连贯可能带来的风险（在内地开市香港休市的情形下，港股通不能正常交易，港股不能及时卖出，可能带来一定的流动性风险）等。

本基金的投资范围包括存托凭证，除与其他仅投资于境内市场股票的基金所面临的共同风险外，本基金还将面临投资存托凭证的特殊风险。

为对冲信用风险，本基金可能投资信用衍生品，信用衍生品的投资可能面临流动性风险、偿付风险以及价格波动风险。

当本基金持有特定资产且存在或潜在大额赎回申请时，基金管理人履行相应程序后，可以启动侧袋机制，具体详见基金合同和招募说明书的有关章节。侧袋机制实施期间，基金管理人将对基金简称进行特殊标识，并不办理侧袋账户的申购赎回。请基金份额持有人仔细阅读相关内容并关注本基金启用侧袋机制时的特定风险。

本基金为债券型基金，其长期平均风险和预期收益率理论上低于股票型基金、混合型基金，高于货币市场基金。本基金为二级债基，投资于股票、可转换债券（含可分离交易可转债）及可交换债券的比例合计不超过基金资产的20%，其中投资于港股通标的股票的比例不超过股票资产的50%。在通常情况下本基金的预期风险水平高于纯债基金。

《基金合同》生效之日起3年后的年度对应日，若基金资产净值低于2亿元的，《基金合同》自动终止，不得通过召开基金份额持有人大会的方式延续。本基金将根据基金合同的约定进行基金财产清算并终止，投资人将面临基金终止清盘的风险。

本基金的具体风险详见本招募说明书的“风险揭示”部分。

基金管理人提醒投资者基金投资的“买者自负”原则，在投资者作出投资决策后，基金运营状况与基金净值变化引致的投资风险，由投资者自行负责。此外，本基金以1.00元初始面值进行募集，在市场波动等因素的影响下，存在单位份额净值跌破1.00元初始面值的风险。

基金不同于银行储蓄与债券，基金投资者有可能获得较高的收益，也有可能损失本金。投资有风险，投资者在进行投资决策前，请仔细阅读本基金的招募说明书、《基金合同》及基金产品资料概要。

基金管理人依照恪尽职守、诚实信用、谨慎勤勉的原则管理和运用基金财产，但不保证基金一定盈利，也不保证最低收益。基金的过往业绩并不预示其未来表现。基金管理人管理的其他基金的业绩不构成对本基金业绩表现的保证。

本招募说明书所载内容截止日为2025年09月30日，有关财务数据和净值表现

数据截止日为2025年06月30日（财务数据未经审计）。

目 录

重要提示.....	1
第一部分 绪言.....	5
第二部分 释义.....	6
第三部分 基金管理人.....	12
第四部分 基金托管人.....	21
第五部分 相关服务机构.....	25
第六部分 基金的募集.....	27
第七部分 基金合同的生效.....	28
第八部分 基金份额的申购与赎回.....	29
第九部分 基金的投资.....	42
第十部分 基金的业绩.....	55
第十一部分 基金的财产.....	58
第十二部分 基金资产的估值.....	59
第十三部分 基金的收益与分配.....	66
第十四部分 基金的费用与税收.....	68
第十五部分 基金的会计与审计.....	71
第十六部分 基金的信息披露.....	72
第十七部分 侧袋机制.....	79
第十八部分 风险揭示.....	82
第十九部分 基金的终止与清算.....	93
第二十部分 基金合同的内容摘要.....	95
第二十一部分 基金托管协议的内容摘要.....	112
第二十二部分 对基金份额持有人的服务.....	130
第二十三部分 其他应披露事项.....	132
第二十四部分 招募说明书的存放及查阅方式.....	134
第二十五部分 备查文件.....	135

第一部分 绪言

《万家锦利债券型发起式证券投资基金招募说明书》（以下简称“本招募说明书”）依据《中华人民共和国证券投资基金法》（以下简称“《基金法》”）、《公开募集证券投资基金运作管理办法》（以下简称“《运作办法》”）、《公开募集证券投资基金销售机构监督管理办法》（以下简称“《销售办法》”）、《公开募集证券投资基金信息披露管理办法》（以下简称“《信息披露办法》”）、《公开募集开放式证券投资基金流动性风险管理规定》（以下简称“《流动性风险管理规定》”）、《证券投资基金信息披露内容与格式准则第5号〈招募说明书的内容与格式〉》等有关法律法规以及《万家锦利债券型发起式证券投资基金基金合同》（以下简称“基金合同”）编写。

基金管理人承诺本招募说明书不存在任何虚假记载、误导性陈述或者重大遗漏，并对其真实性、准确性、完整性承担法律责任。本基金是根据本招募说明书所载明的资料申请募集的。基金管理人没有委托或授权任何其他人提供未在本招募说明书中载明的信息，或对本招募说明书作任何解释或者说明。

本招募说明书根据本基金的基金合同编写，并经中国证监会注册。基金合同是约定基金合同当事人之间权利、义务的法律文件，如本招募说明书内容与基金合同有冲突或不一致之处，均以基金合同为准。基金投资者自依基金合同取得基金份额即成为基金份额持有人和基金合同的当事人，其持有基金份额的行为本身即表明其对基金合同的承认和接受，并按照《基金法》、基金合同及其他有关规定享有权利、承担义务。基金投资者欲了解基金份额持有人的权利和义务，应详细查阅基金合同。

第二部分 释义

在本招募说明书中，除非文意另有所指，下列词语或简称具有如下含义：

- 1、基金或本基金：指万家锦利债券型发起式证券投资基金
- 2、基金管理人：指万家基金管理有限公司
- 3、基金托管人：指上海浦东发展银行股份有限公司
- 4、基金合同、《基金合同》：指《万家锦利债券型发起式证券投资基金基金合同》及对基金合同的任何有效修订和补充
- 5、托管协议：指基金管理人与基金托管人就本基金签订之《万家锦利债券型发起式证券投资基金托管协议》及对该托管协议的任何有效修订和补充
- 6、招募说明书、本招募说明书：指《万家锦利债券型发起式证券投资基金招募说明书》及其更新
- 7、基金产品资料概要：指《万家锦利债券型发起式证券投资基金基金产品资料概要》及其更新
- 8、基金份额发售公告：指《万家锦利债券型发起式证券投资基金基金份额发售公告》
- 9、法律法规：指中国现行有效并公布实施的法律、行政法规、规范性文件、司法解释、行政规章以及其他对基金合同当事人有约束力的决定、决议、通知等
- 10、《基金法》：指《中华人民共和国证券投资基金法》及颁布机关对其不时做出的修订
- 11、《销售办法》：指《公开募集证券投资基金销售机构监督管理办法》及颁布机关对其不时做出的修订
- 12、《信息披露办法》：指《公开募集证券投资基金信息披露管理办法》及颁布机关对其不时做出的修订
- 13、《运作办法》：指《公开募集证券投资基金运作管理办法》及颁布机关对其不时做出的修订
- 14、《流动性风险管理规定》：指《公开募集开放式证券投资基金流动性风险管理规定》及颁布机关对其不时做出的修订
- 15、中国证监会：指中国证券监督管理委员会

16、银行业监督管理机构：指中国人民银行和/或国家金融监督管理总局等对银行业金融机构进行监督和管理的机构

17、基金合同当事人：指受基金合同约束，根据基金合同享有权利并承担义务的法律主体，包括基金管理人、基金托管人和基金份额持有人

18、个人投资者：指依据有关法律法规规定可投资于证券投资基金的自然人

19、机构投资者：指依法可以投资证券投资基金的、在中华人民共和国境内合法登记并存续或经有关政府部门批准设立并存续的企业法人、事业法人、社会团体或其他组织

20、合格境外投资者：指符合《合格境外机构投资者和人民币合格境外机构投资者境内证券期货投资管理办法》及相关法律法规规定使用来自境外的资金进行境内证券期货投资的境外机构投资者，包括合格境外机构投资者和人民币合格境外机构投资者

21、投资人、投资者：指个人投资者、机构投资者、合格境外投资者、发起资金提供方以及法律法规或中国证监会允许购买证券投资基金的其他投资人的合称

22、基金份额持有人：指依基金合同和招募说明书合法取得基金份额的投资人

23、基金销售业务：指为投资人开立基金交易账户，宣传推介基金，办理基金份额发售、申购、赎回、转换、转托管、定期定额投资及提供基金交易账户信息查询等活动

24、销售机构：指万家基金管理有限公司以及符合《销售办法》和中国证监会规定的其他条件，取得基金销售业务资格并与基金管理人签订了基金销售服务协议，办理基金销售业务的机构

25、直销机构：指万家基金管理有限公司

26、非直销销售机构：指符合《销售办法》和中国证监会规定的其他条件，取得基金销售业务资格并与基金管理人签订了基金销售服务协议，办理基金销售业务的机构

27、登记业务：指基金登记、存管、过户、清算和结算业务，具体内容包括投资人基金账户的建立和管理、基金份额登记、基金销售业务的确认、清算和结算、代理发放红利、建立并保管基金份额持有人名册和办理非交易过户等

28、登记机构：指办理登记业务的机构。基金的登记机构为万家基金管理有限公司或接受万家基金管理有限公司委托代为办理登记业务的机构

29、基金账户：指登记机构为投资人开立的、记录其持有的、基金管理人所管理的基金份额余额及其变动情况的账户

30、基金交易账户：指销售机构为投资人开立的、记录投资人通过该销售机构办理认购、申购、赎回、转换、转托管及定期定额投资计划等业务而引起的基金份额变动及结余情况的账户

31、基金合同生效日：指基金募集达到法律法规规定及基金合同规定的条件，基金管理人向中国证监会办理基金备案手续完毕，并获得中国证监会书面确认的日期

32、基金合同终止日：指基金合同规定的基金合同终止事由出现后，基金财产清算完毕，清算结果报中国证监会备案并予以公告的日期

33、基金募集期：指自基金份额发售之日起至发售结束之日止的期间，最长不得超过3个月

34、存续期：指基金合同生效至终止之间的不定期期限

35、工作日：指上海证券交易所、深圳证券交易所的正常交易日

36、T日：指销售机构在规定时间受理投资人申购、赎回或其他业务申请的工作日

37、T+n日：指自T日起第n个工作日（不包含T日），n为自然数

38、开放日：指为投资人办理基金份额申购、赎回或其他业务的工作日（若该交易日为非港股通交易日，则基金管理人有权暂停办理基金份额的申购和赎回业务）

39、开放时间：指开放日基金接受申购、赎回或其他业务的时间段

40、《业务规则》：指万家基金管理有限公司或接受万家基金管理有限公司委托代为办理登记业务的机构的相关业务规则，是规范基金管理人所管理的开放式证券投资基金登记方面的业务规则，由基金管理人 and 投资人共同遵守

41、认购：指在基金募集期内，投资人根据基金合同和招募说明书的规定申请购买基金份额的行为

42、申购：指基金合同生效后，投资人根据基金合同和招募说明书的规定申请购买基金份额的行为

43、赎回：指基金合同生效后，基金份额持有人按基金合同和招募说明书规定的条件要求将基金份额兑换为现金的行为

44、基金转换：指基金份额持有人按照基金合同和基金管理人届时有效公告规定的条件，申请将其持有基金管理人管理的、某一基金的基金份额转换为基金管理人管理的其他基金基金份额的行为

45、转托管：指基金份额持有人在本基金的不同销售机构之间实施的变更所持基金份额销售机构的操作

46、定期定额投资计划：指投资人通过有关销售机构提出申请，约定每期申购日、申购金额及扣款方式，由销售机构于每期约定申购日在投资人指定银行账户内自动完成扣款及受理基金申购申请的一种投资方式

47、巨额赎回：指本基金单个开放日，基金净赎回申请（赎回申请份额总数加上基金转换中转出申请份额总数后扣除申购申请份额总数及基金转换中转入申请份额总数后的余额）超过上一工作日基金总份额的10%

48、元：指人民币元

49、基金收益：指基金投资所得红利、股息、债券利息、买卖证券价差、银行存款利息、已实现的其他合法收入及因运用基金财产带来的成本和费用的节约

50、基金资产总值：指基金拥有的各类有价证券、银行存款本息、基金应收款项及其他资产的价值总和

51、基金资产净值：指基金资产总值减去基金负债后的价值

52、基金份额净值：指计算日基金资产净值除以计算日基金份额总数

53、基金资产估值：指计算评估基金资产和负债的价值，以确定基金资产净值和基金份额净值的过程

54、规定媒介：指符合中国证监会规定条件的用以进行信息披露的全国性报刊及《信息披露办法》规定的互联网网站（包括基金管理人网站、基金托管人网站、中国证监会基金电子披露网站）等媒介

55、销售服务费：指从基金财产中计提的，用于本基金市场推广、销售以及基金份额持有人服务的费用

56、流动性受限资产：指由于法律法规、监管、合同或操作障碍等原因无法以合理价格予以变现的资产，包括但不限于到期日在10个交易日以上的逆回购与银行定期存款（含协议约定有条件提前支取的银行存款）、停牌股票、流通受限的新股及非公开发行股票、资产支持证券、因发行人债务违约无法进行转让或交易的债券等

57、摆动定价机制：指当本基金遭遇大额申购赎回时，通过调整基金份额净值的方式，将基金调整投资组合的市场冲击成本分配给实际申购、赎回的投资者，从而减少对存量基金份额持有人利益的不利影响，确保投资人的合法权益不受损害并得到公平对待

58、基金份额折算：指基金管理人根据基金运作的需要，在基金资产净值不变的前提下，按照一定比例调整基金份额总额及基金份额净值

59、信用衍生品：符合证券交易所及银行间市场相关交易规则，专门用于管理信用风险的信用衍生工具

60、信用风险保护买方：指信用保护购买方，接受信用风险保护的一方

61、信用风险保护卖方：指信用保护提供方，提供信用风险保护的一方

62、名义本金：也称交易名义本金，是一笔信用衍生品交易提供信用衍生品风险保护的金额，信用衍生品的各项支付和结算以此金额为计算基础

63、侧袋机制：指将基金投资组合中的特定资产从原有账户分离至一个专门账户进行处置清算，目的在于有效隔离并化解风险，确保投资者得到公平对待，属于流动性风险管理工具。侧袋机制实施期间，原有账户称为主袋账户，专门账户称为侧袋账户

64、特定资产：包括：（一）无可参考的活跃市场价格且采用估值技术仍导致公允价值存在重大不确定性的资产；（二）按摊余成本计量且计提资产减值准备仍导致资产价值存在重大不确定性的资产；（三）其他资产价值存在重大不确定性的资产

65、内地与香港股票市场交易互联互通机制：指上海证券交易所、深圳证券交易所分别和香港联合交易所有限公司（以下简称“香港联合交易所”）建立技术连接，使内地和香港投资者可以通过当地证券公司或经纪商买卖规定范围内的对方交易所上市的股票。内地与香港股票市场交易互联互通机制包括沪港股票市场交易互联互通机制（以下简称“沪港通”）和深港股票市场交易互联互通机制（以下简称“深港通”）

66、港股通：指内地投资者委托内地证券公司，经由上海证券交易所、深圳证券交易所或经中国证监会认可的机构设立的证券交易服务公司，向香港联合交易所有限公司进行申报（买卖盘传递），买卖沪港通、深港通规定范围内的香港联合交易所上市的股票

67、发起式基金：指符合《运作办法》和中国证监会规定的相关条件募集、运作，由基金管理人、基金管理人股东、基金管理人高级管理人员或基金经理（指基金管理工作人员中具有基金经理资格者，包括但不限于本基金的基金经理，下同）等人员承诺认购一定金额并持有一定期限的证券投资基金

68、发起资金：指用于认购发起式基金且来源于基金管理人的股东资金、基金管理人固有资金、基金管理人高级管理人员或基金经理等人员的资金。发起资金认购本基金的金额不低于1,000万元，且发起资金认购的基金份额持有期限不低于3年，法律法规、中国证监会另有规定的除外

69、发起资金提供方：指以发起资金认购本基金且承诺以发起资金认购的基金份额持有期限不少于3年的基金管理人股东、基金管理人、基金管理人高级管理人员或基金经理等人员

70、不可抗力：指基金合同当事人不能预见、不能避免且不能克服的客观事件

第三部分 基金管理人

（一）基金管理人概况

名称：万家基金管理有限公司

住所：中国（上海）自由贸易试验区浦电路360号8层（名义楼层9层）

办公地址：中国上海市浦东新区浦电路360号陆家嘴投资大厦9楼、15楼、16楼

法定代表人：方一天

成立日期：2002年8月23日

批准设立机关及批准设立文号：中国证监会证监基金字【2002】44号

经营范围：基金募集；基金销售；资产管理和中国证监会许可的其他业务

组织形式：有限责任公司

注册资本：叁亿元人民币

存续期间：持续经营

联系人：兰剑

电话：021-38909626 传真：021-38909627

股权结构：

中泰证券股份有限公司	60%
山东省新动能基金管理有限公司	40%

（二）主要人员情况

1、基金管理人董事会成员

董事长方一天先生，中共党员，大学学历，先后在上海财政证券公司、中国证监会系统工作，2014年10月加入万家基金管理有限公司，现任公司党委书记、董事长。

董事袁西存先生，中共党员，硕士学位，曾任莱钢集团财务部科长，副处长，中泰证券计划财务部总经理等职务。现任中泰证券股份有限公司党委常委、副总经理。

董事曾祥龙先生，中共党员，学士本科，曾任山东龙信投资有限公司财务负责人、山东鲁华能源集团外派财务总监、山东国惠基金管理有限公司财务总监、山东国惠投资有限公司财务部副部长、山东国惠小额贷款有限公司副总经理等职。现任山东省新动能基金管理有限公司财务管理部部长。

董事张钊先生，中共党员，学士本科，先后任泛亚国际投资有限公司总裁助理、投资专员，iGlobal Consultancy Pte. Ltd.（新加坡）高级顾问、总裁助理，深圳富坤创业投资有限公司市场营销投资者关系部经理，深圳富坤康健投资有限公司高级投资经理，山东海洋明石产业基金管理有限公司投资部副总裁，山东蓝色经济产业基金管理有限公司投资部（济南）副总经理，山东高速北银（上海）投资管理有限公司执行总裁、山东省新动能基金管理有限公司投资发展部部长等职，现任山东省新动能投资管理有限公司董事长。

董事陈广益先生，中共党员，硕士研究生，曾任职兴证全球基金管理有限公司运作保障部，2005年3月加入万家基金管理有限公司，曾任运作保障部副总监、基金运营部总监、交易部总监、总经理助理，2019年6月起任公司首席信息官，2021年3月起任公司董事、总经理。

独立董事武辉女士，农工党员，博士研究生，教授。曾任潍坊市第二职业中专讲师。现任山东财经大学教授。

独立董事范洪义先生，硕士研究生，曾在山东潍坊盐化集团、山东海化集团进出口有限公司任职，在山东求是律师事务所、山东中强律师事务所、山东普瑞德律师事务所、上海虹桥正瀚律师事务所、上海杰博律师事务所担任律师、合伙人等职。现任上海尚舜光电科技有限公司执行董事。

独立董事林彦先生，中共党员，博士研究生，教授。曾任上海交通大学教务处副处长、凯原法学院副院长、教授等职，现任华东师范大学法学院院长、特聘教授。

2、基金管理人监事会成员

监事会主席马文波先生，中共党员，学士本科，曾在中国电子进出口山东公司、山东鲁信实业集团公司、山东省鲁信投资控股集团有限公司从事财务会计工作，在山东省国际信托股份有限公司、山东省金融资产管理股份有限公司担任财务总监等职。现任山东省新动能基金管理有限公司副总经理。

监事李滨先生，中共党员，博士研究生，先后任英国三和集团量化分析师、劳埃德银行集团量化分析师、Zan Partners 对冲基金量化分析师、巴克莱资本信用风险分析师、德意志银行信用风险分析师、瑞士信贷市场风险分析师、红塔证券股份有限公司风险管理部总经理、中泰证券股份有限公司风险管理部副总经理及风险管理部总经理等职。现任中泰证券股份有限公司风险控制委员会副主任。

监事尹超先生，中共党员，学士本科，2007年7月起加入万家基金管理有限公司，现任公司基金运营部总监。

监事姜楠女士，中共党员，硕士研究生，曾任职于淘宝（中国）软件有限公司。2013年3月起加入万家基金管理有限公司，现任公司财务管理部总监。

监事路晓静女士，中共党员，硕士研究生，先后任职于旺旺集团、长江期货有限公司。2015年5月起加入万家基金管理有限公司，现任公司合规风控部总监助理。

3、基金管理人高级管理人员

董事长：方一天先生（简介请参见基金管理人董事会成员）

总经理、首席信息官：陈广益先生（简介请参见基金管理人董事会成员）

督察长：兰剑先生，中国民盟盟员，硕士研究生，律师、注册会计师，曾在江苏知源律师事务所、上海和华利盛律师事务所从事律师工作，2005年10月进入万家基金管理有限公司工作，2015年4月起任公司督察长。

副总经理：戴晓云女士，学士本科，曾任海证期货有限公司副总经理、上海证券有限责任公司运营中心副总经理、上投摩根基金管理有限公司数字化运营及拓展部总监等职。2016年7月进入万家基金管理有限公司工作，先后担任万家基金管理有限公司总经理助理、业务管理部总监、网络金融部总监，万家财富基金销售（天津）有限公司董事长。2021年7月起任公司副总经理。

副总经理：王静女士，中共党员，硕士研究生，曾任兴业银行济南分行公司业务部科员，兴业银行济南分行天桥支行行长助理，浙商银行济南分行机构金融部总经理助理，浙商银行济南分行公司银行部总经理助理、副总经理，浙商银行济南分行小企业与个银评审部总经理等职务。2021年6月进入万家基金管理有限公司，2021年7月起任公司副总经理。

副总经理：莫海波先生，致公党党员，硕士研究生，曾任财富证券有限责任公司资产管理部分析师、中银国际证券有限责任公司证券投资部投资经理等职务。2015年3月进入万家基金管理有限公司工作，历任投资研究部总监、公司总经理助理等职，2022年8月起任公司副总经理。

4、本基金基金经理简历

石东先生，香港城市大学金融学专业硕士，2023年7月入职万家基金管理有限公司，现任固定收益部总监助理、基金经理，历任债券投资部总监助理、基金经

理。曾任中国农业银行股份有限公司深圳市分行金融市场部证券与基金部同业业务岗，江苏银行股份有限公司资金营运中心投资发行团队债券投资岗、组合投资部总经理助理等职。

基金经理在管和曾经管理过的基金如下：

基金名称	任职日期	离任日期
万家悦兴 3 个月定期开放债券型发起式证券投资基金	2023-08-07	-
万家鑫橙纯债债券型证券投资基金	2023-08-07	-
万家稳安 60 天持有期债券型证券投资基金	2024-01-11	-
万家鑫融纯债债券型证券投资基金	2024-04-29	-
万家鑫丰纯债债券型证券投资基金	2024-08-09	-
万家稳健增利债券型证券投资基金	2025-04-01	-
万家稳航 90 天持有期债券型证券投资基金	2025-05-09	-
万家锦利债券型发起式证券投资基金	2025-05-31	-
万家稳康 30 天持有期债券型证券投资基金	2025-08-22	-
万家裕利债券型证券投资基金	2025-09-30	-

董一平女士，复旦大学金融专业硕士，曾任鹏华基金管理有限公司稳定收益投资部研究员等职；2019年11月入职万家基金管理有限公司，历任固定收益部研究员、基金经理助理。

基金经理在管和曾经管理过的基金如下：

基金名称	任职日期	离任日期
万家增强收益债券型证券投资基金	2021-08-24	2023-01-16
万家瑞尧灵活配置混合型证券投资基金	2023-05-18	2024-11-19
万家集利债券型发起式证券投资基金	2023-06-29	2025-02-21
万家可转债债券型证券投资基金	2021-08-24	
万家瑞富灵活配置混合型证券投资基金	2022-07-20	
万家锦利债券型发起式证券投资基金	2024-01-18	

5、基金管理人投资决策委员会成员

（1）权益与组合投资决策委员会

主任：陈广益

副主任：黄海

委员：莫海波、乔亮、任峥、徐朝贞、高源、黄兴亮、孙远慧

陈广益先生，总经理、首席信息官。

黄海先生，投资总监、首席投资官、基金经理。

莫海波先生，副总经理、基金经理。

乔亮先生，首席量化投资官、基金经理。

任峥先生，总经理助理、基金经理。

徐朝贞先生，组合投资部总监、基金经理。

高源女士，基金经理。

黄兴亮先生，基金经理。

孙远慧先生，研究副总监。

（2）固定收益投资决策委员会

主任：陈广益

委员：苏谋东、鄧元、周潜玮、石东

陈广益先生，总经理、首席信息官。

苏谋东先生，总经理助理、基金经理。

鄧元先生，现金管理部总监、基金经理。

周潜玮先生，固定收益部联席总监、基金经理。

石东先生，固定收益部总监助理（主持工作）、基金经理。

6、上述人员之间不存在近亲属关系

（三）基金管理人的职责

1、依法募集资金，办理基金份额的发售和登记事宜；

2、办理基金备案手续；

3、对所管理的不同基金财产分别管理、分别记账，进行证券投资；

4、按照基金合同的约定确定基金收益分配方案，及时向基金份额持有人分配收益；

5、进行基金会计核算并编制基金财务会计报告；

6、编制季度报告、中期报告和年度报告；

7、计算并公告基金净值信息，确定基金份额申购、赎回价格；

8、办理与基金财产管理业务活动有关的信息披露事项；

9、按照规定召集基金份额持有人大会；

10、保存基金财产管理业务活动的记录、账册、报表和其他相关资料；

11、以基金管理人名义，代表基金份额持有人利益行使诉讼权利或者实施其他法律行为；

12、有关法律法规和中国证监会规定的其他职责。

（四）基金管理人的承诺

1、本基金管理人承诺严格遵守现行有效的相关法律、法规、规章、基金合同和中国证监会的有关规定，建立健全内部控制制度，采取有效措施，防止违反现行有效的有关法律、法规、规章、基金合同和中国证监会有关规定的行为发生。

2、本基金管理人承诺严格遵守《中华人民共和国证券法》、《基金法》及有关法律法规，建立健全内部控制制度，采取有效措施，防止下列行为发生：

（1）将其固有财产或者他人财产混同于基金财产从事证券投资；

（2）不公平地对待其管理的不同基金财产；

（3）利用基金财产或职务之便为基金份额持有人以外的第三人牟取利益；

（4）向基金份额持有人违规承诺收益或者承担损失；

（5）侵占、挪用基金财产；

（6）泄露因职务便利获取的未公开信息、利用该信息从事或者明示、暗示他人从事相关的交易活动；

（7）玩忽职守，不按照规定履行职责；

（8）法律、行政法规和中国证监会禁止的其他行为。

3、本基金管理人承诺加强人员管理，强化职业操守，督促和约束员工遵守国家有关法律、法规及行业规范，诚实信用、勤勉尽责，不从事以下活动：

（1）越权或违规经营；

（2）违反基金合同或托管协议；

（3）故意损害基金份额持有人或其他基金相关机构的合法利益；

（4）在向中国证监会报送的资料中弄虚作假；

（5）拒绝、干扰、阻挠或严重影响中国证监会依法监管；

（6）玩忽职守、滥用职权；

（7）违反现行有效的有关法律、法规、规章、基金合同和中国证监会的有关规定，泄露在任职期间知悉的有关证券、基金的商业秘密，尚未依法公开的基金投资内容、基金投资计划等信息；

（8）违反证券交易场所业务规则，利用对敲、倒仓等手段操纵市场价格，扰乱市场秩序；

（9）贬损同行，以抬高自己；

（10）以不正当手段谋求业务发展；

（11）有悖社会公德，损害证券投资基金人员形象；

（12）在公开信息披露和广告中故意含有虚假、误导、欺诈成分；

（13）侵占、挪用基金财产；

（14）泄露因职务便利获取的未公开信息、利用该信息从事或者明示、暗示他人从事相关的交易活动；

（15）其他法律、行政法规以及中国证监会禁止的行为。

4、基金经理承诺

（1）依照有关法律法规和基金合同的规定，本着谨慎的原则为基金份额持有人谋取最大利益；

（2）不利用职务之便为自己及其代理人、受雇人或任何第三人牟取利益；

（3）不违反现行有效的有关法律、法规、规章、基金合同和中国证监会的有关规定；不泄露在任职期间知悉的有关证券、基金的商业秘密，尚未依法公开的基金投资内容、基金投资计划等信息；

（4）不从事损害基金财产和基金份额持有人利益的证券交易及其他活动。

（五）基金管理人的内部控制制度

为保证公司规范运作，有效防范和化解风险，促进公司诚信、合法、有效经营，从而最大程度保护基金份额持有人利益，根据国家有关法律法规和行业监管规则并结合公司具体情况，公司已建立健全内部控制体系和内部控制制度。

1、内部控制的原则

（1）健全性原则。内部控制制度覆盖公司各项业务、各个部门（或机构）和各级人员，并贯彻落实到决策、执行、监督、反馈等各个环节。

（2）有效性原则。公司通过科学的内控手段与方法，构建规范的内控程序，保障内控制度的有效执行。

（3）独立性原则。公司设立独立的督察长及监察稽核部门，各机构、部门和岗位在职能上亦保持相对独立，公司固有财产、基金财产及其他财产的运作保持分离。

（4）相互制约原则。公司部门和岗位设置权责分明、相互制衡，并通过建立多重内控防线，充分防范各种风险。

（5）定性与定量相结合原则。公司建立并持续完善风险控制量化指标体系，使风险控制工作更具科学性和可操作性。

2、内部控制的目标

（1）保证公司经营运作严格遵守国家有关法律法规和行业监管规则，自觉形成守法经营、规范运作的经营理念。

（2）保护基金份额持有人利益，确保受托资产的安全、完整，为基金份额持有人创造价值。

（3）防范和化解经营风险，提高经营管理效益，确保经营业务稳健运行，实现公司的持续、稳定、健康发展。

3、内部控制的制度体系

公司制定了合理、完备、有效并易于执行的制度体系。公司制度体系由不同层面的制度构成：第一个层面是公司章程，第二个层面是公司基本管理制度，第三个层面是部门和业务管理制度，第四个层面是业务和操作流程。制度的制订、修改、实施、废止遵循相应程序。公司重视对制度的持续检验和更新，结合业务的发展、法规及监管环境的变化以及公司风险控制的要求，不断提高公司制度的完备性、有效性。

4、内部控制的防线体系

为进行有效的业务组织的风险控制，公司设立“权责统一、严密有效、顺序递进”的四道内控防线：

（1）一线岗位和部门作为第一道内控防线，不断完善业务流程，提高系统化、信息化手段，通过双人复核、岗位之间互相监督等措施，识别、评估和控制各自业务领域的风险。

（2）合规风控部门作为第二道内控防线，通过完善的风险控制制度和手段对各一线部门的风险管理工作进行指导、管理和监督。

（3）独立的监察稽核部门作为第三道内控防线，负责对公司内部控制制度的总体执行情况和有效性进行监督、检查、评估和反馈。

（4）董事会风险管理委员会听取公司管理层对公司整体运营情况的报告，并提出指导性意见。如果认为公司运营可能存在重大风险，可以进行独立的现场检

查，形成第四道内控防线。

5、基金管理人关于内部控制的声明

- (1) 基金管理人承诺以上关于内部控制的披露真实、准确；
- (2) 基金管理人承诺根据市场变化和公司发展不断完善内部控制体系和内部控制制度。

第四部分 基金托管人

（一）基金托管人概况

本基金托管人为上海浦东发展银行股份有限公司，基本信息如下：

名称：上海浦东发展银行股份有限公司

注册地址：上海市中山东一路12号

办公地址：上海市博成路1388号浦银中心A栋

法定代表人：张为忠

成立时间：1992年10月19日

经营范围：经中国人民银行和中国银行业监督管理委员会批准，公司主营业务主要包括：吸收公众存款；发放短期、中期和长期贷款；办理结算；办理票据贴现；发行金融债券；代理发行、代理兑付、承销政府债券；买卖政府债券；同业拆借；提供信用证服务及担保；代理收付款项及代理保险业务；提供保险箱业务；外汇存款；外汇贷款；外汇汇款；外币兑换；国际结算；同业外汇拆借；外汇票据的承兑和贴现；外汇借款；外汇担保；结汇、售汇；买卖和代理买卖股票以外的外币有价证券；自营外汇买卖；代客外汇买卖；资信调查、咨询、见证业务；离岸银行业务；证券投资基金托管业务；全国社会保障基金托管业务；经中国人民银行和中国银行业监督管理委员会批准经营的其他业务。

组织形式：股份有限公司（上市）

注册资本：293.52亿元人民币

存续期间：持续经营

基金托管资格批文及文号：中国证监会证监基金字[2003]105号

联系人：朱萍

联系电话：（021）31888888

上海浦东发展银行自2003年开展资产托管业务，是较早开展银行资产托管服务的股份制商业银行之一。经过二十年来的稳健经营和业务开拓，各项业务发展一直保持较快增长，各项经营指标在股份制商业银行中处于较好水平。

上海浦东发展银行总行于2003年设立基金托管部，2005年更名为资产托管部，2013年更名为资产托管与养老金业务部，2016年进行组织架构优化调整，并更名为

资产托管部，目前下设证券托管处、客户资产托管处、养老金业务处、内控管理处、业务保障处、总行资产托管运营中心（含合肥分中心）六个职能处室。

目前，上海浦东发展银行已拥有客户资金托管、资金信托保管、证券投资基金托管、全球资产托管、保险资金托管、基金专户理财托管、证券公司客户资产托管、期货公司客户资产托管、私募证券投资基金托管、私募股权托管、银行理财产品托管、企业年金托管等多项托管产品，形成完备的产品体系，可满足多领域客户、境内外市场的资产托管需求。

（二）主要人员情况

张为忠，男，1967年出生，硕士研究生。曾任中国建设银行大连市分行开发区分行行长，中国建设银行内蒙古总审计室总审计师兼主任，中国建设银行湖北省分行纪委书记、副行长、党委委员，中国建设银行普惠金融事业部（小微企业业务部）总经理，中国建设银行公司业务总监。现任中共上海浦东发展银行股份有限公司委员会书记、董事长。

李国光，男，1967年出生，硕士研究生。历任上海浦东发展银行天津分行资财部总经理，天津分行行长助理、副行长，总行资金总部副总经理，总行资产负债管理委员会主任，总行清算作业部总经理，沈阳分行党委书记、行长。现任上海浦东发展银行总行资产托管部总经理。

（三）基金托管业务经营情况

截止2025年6月30日，上海浦东发展银行证券投资基金托管规模为14967.99亿元，托管证券投资基金共499只。

（四）基金托管人的内部控制制度

1、本行内部控制目标为：确保经营活动中严格遵守国家有关法律法规、监管部门监管规则和本行规章制度，形成守法经营、规范运作的经营思想。确保经营业务的稳健运行，保证基金资产的安全和完整，确保业务活动信息的真实、准确、完整，保护基金份额持有人的合法权益。

2、本行内部控制组织架构为：总行法律合规部是全行内部控制的牵头管理部门，指导业务部门建立并维护资产托管业务的内部控制体系。总行风险监控部是全行操作风险的牵头管理部门。指导业务部门开展资产托管业务的操作风险管控工作。总行资产托管部下设内控管理处。内控管理处是全行托管业务条线的内部控制具体管理实施机构，并配备专职内控监督人员负责托管业务的内控监督工作，独立

行使监督稽核职责。

3、内部控制制度及措施：本行已建立完善的内部控制制度。内控制度贯穿资产托管业务的决策、执行、监督全过程，渗透到各业务流程和各操作环节，覆盖到从事资产托管各级组织结构、岗位及人员。内部控制以防范风险、合规经营为出发点，各项业务流程体现“内控优先”要求。

具体内控措施包括：培育员工树立内控优先、制度先行、全员化风险控制的风险管理理念，营造浓厚的内控文化氛围，使风险意识贯穿到组织架构、业务岗位、人员的各个环节。制定权责清晰的业务授权管理制度、明确岗位职责和各项操作规程、员工职业道德规范、业务数据备份和保密等在内的各项业务管理制度；建立严格的资产隔离和资产保管制度，托管资产与托管人资产及不同托管资产之间实行独立运作、分别核算；对各类突发事件或故障，建立完备有效的应急方案，定期组织灾备演练，建立重大事项报告制度；在基金运作办公区域建立健全安全监控系统，利用录音、录像等技术手段实现风险控制；定期对业务情况进行自查、内部稽核等措施进行监控，通过专项/全面审计等措施实施业务监控，排查风险隐患。

（五）托管人对管理人运作基金进行监督的方法和程序

1、监督依据

托管人严格按照有关政策法规、以及基金合同、托管协议等进行监督。监督依据具体包括：

- （1）《中华人民共和国证券法》；
- （2）《中华人民共和国证券投资基金法》；
- （3）《公开募集证券投资基金运作管理办法》；；
- （4）《公开募集证券投资基金销售机构监督管理办法》
- （5）《基金合同》、《基金托管协议》；
- （6）法律、法规、政策的其他规定。

2、监督内容

我行根据基金合同及托管协议约定，对基金合同生效之后所托管基金的投资范围、投资比例、投资限制等进行严格监督，及时提示基金管理人违规风险。

3、监督方法

（1）资产托管部设置核算监督岗位，配备相应的业务人员，在授权范围内独立行使对基金管理人投资交易行为的监督职责，规范基金运作，维护基金投资人的

合法权益，不受任何外界力量的干预；

（2）在日常运作中，凡可量化的监督指标，由核算监督岗通过托管业务的自动处理程序进行监督，实现系统的自动跟踪和预警；

（3）对非量化指标、投资指令、管理人提供的各种报表和报告等，采取人工监督的方法。

4、监督结果的处理方式

（1）基金托管人对基金管理人的投资运作监督结果，采取定期和不定期报告形式向基金管理人和中国证监会报告。定期报告包括基金监控周报等。不定期报告包括提示函、临时日报、其他临时报告等；

（2）若基金托管人发现基金管理人违规违法操作，以电话、邮件、书面提示函的方式通知基金管理人，指明违规事项，明确纠正期限。在规定期限内基金托管人再对基金管理人违规事项进行复查，如果基金管理人未予纠正，基金托管人将报告中国证监会。如果发现基金管理人投资运作有重大违规行为时，基金托管人应立即报告中国证监会，同时通知基金管理人限期纠正；

（3）针对中国证监会、中国人民银行对基金投资运作监督情况的检查，应及时提供有关情况和资料。

第五部分 相关服务机构

（一）基金份额发售机构

1、直销机构

本基金直销机构为基金管理人直销中心及电子直销系统（网站、微交易、APP）。

住所：中国（上海）自由贸易试验区浦电路360号8层（名义楼层9层）

办公地址：中国上海市浦东新区浦电路360号陆家嘴投资大厦9楼、15楼、16楼

法定代表人：方一天

联系人：亓翡

电话：（021）38909777

传真：（021）38909798

客户服务热线：400-888-0800

投资者可以通过基金管理人电子直销系统（网站、微交易、APP）办理本基金的开户、申购及赎回等业务，具体交易细则请参阅基金管理人的网站公告。

网上交易网址：<https://trade.wjasset.com/>

微交易：万家基金微理财（微信号：wjfund_e）

2、非直销销售机构

非直销销售机构名单详见基金份额发售公告或基金管理人网站。

基金管理人可根据有关法律法规的要求，选择符合要求的机构销售本基金。

（二）基金登记机构

名称：万家基金管理有限公司

住所：中国（上海）自由贸易试验区浦电路360号8层（名义楼层9层）

办公地址：中国上海市浦东新区浦电路360号陆家嘴投资大厦9楼、15楼、16楼

法定代表人：方一天

联系人：尹超

电话：（021）38909670

传真：（021）38909681

（三）出具法律意见书的律师事务所

名称：上海源泰律师事务所

住所：上海市浦东新区浦东南路256号华夏银行大厦14楼1405室

办公场所：上海市浦东新区浦东南路256号华夏银行大厦14楼1405室

负责人：廖海

经办律师：刘佳、张雯倩

电话：（021）51150298

传真：（021）51150398

联系人：刘佳

（四） 审计基金财产的会计师事务所

名称：立信会计师事务所（特殊普通合伙）

住所：中国上海市南京东路61号新黄浦金融大厦四楼

办公地址：中国上海市南京东路61号新黄浦金融大厦四楼

联系电话：021-63391166

传真：021-63392558

联系人：徐冬

经办注册会计师：王斌、徐冬

第六部分 基金的募集

本基金由基金管理人依照《基金法》、《运作办法》、《销售办法》等有关法律法规及基金合同的有关规定、并经中国证监会2023年11月21日证监许可[2023]2642号文注册。本基金于2024年1月16日开始募集，募集截止日为2024年1月16日。经立信会计师事务所验资，本次募集的有效净认购金额为10,000,073.64元人民币，本次募集有效认购总户数4户。按照每份基金份额 1.00 元人民币计算，有效认购款项连同有效认购款项在基金验资确认日之前产生的利息，合计折算为10,000,073.64份基金份额。

基金名称：万家锦利债券型发起式证券投资基金

基金的类别：债券型证券投资基金

基金的运作方式：契约型开放式

基金的存续期限：不定期

第七部分 基金合同的生效

一、基金合同的生效

根据有关法律法规规定，并经中国证监会确认，本基金基金合同于2024年1月18日正式生效。自基金合同生效日起，本基金管理人正式开始管理本基金。

二、基金存续期内的基金份额持有人数量和资产规模

《基金合同》生效之日起3年后的年度对应日，若基金资产净值低于2亿元的，《基金合同》自动终止，不得通过召开基金份额持有人大会的方式延续。若届时法律法规或中国证监会规定发生变化，上述终止规定被取消、更改或补充，则本基金可以参照届时有效的法律法规或中国证监会规定执行。

《基金合同》生效满3年后继续存续的，连续20个工作日出现基金份额持有人数量不满200人或者基金资产净值低于5000万元情形的，基金管理人应当在定期报告中予以披露；连续60个工作日出现前述情形的，基金管理人应当在10个工作日内向中国证监会报告并提出解决方案，如持续运作、转换运作方式、与其他基金合并或者终止基金合同等，并在6个月内召集基金份额持有人大会。

法律法规、中国证监会或基金合同另有规定时，从其规定。

第八部分 基金份额的申购与赎回

一、申购和赎回场所

本基金的申购与赎回将通过销售机构进行。本基金申购和赎回场所为基金管理人的直销中心、电子直销系统及基金非直销销售机构的销售网点，具体非直销销售机构（网点）名单将由基金管理人在相关公告中列明。基金管理人可根据情况变更或增减销售机构。基金投资者应当在销售机构办理基金销售业务的营业场所或按销售机构提供的其他方式办理基金份额的申购与赎回。

若基金管理人或其指定的非直销销售机构开通电话、传真或网上等交易方式，投资者可以通过上述方式进行申购与赎回，具体办法由基金管理人或者非直销销售机构另行公告。

二、申购和赎回的开放日及时间

1、开放日及开放时间

投资人在开放日办理基金份额的申购和赎回，具体办理时间为上海证券交易所、深圳证券交易所的正常交易日的交易时间（若该交易日为非港股通交易日，则基金管理人有权暂停办理基金份额的申购和赎回业务），但基金管理人根据法律法规、中国证监会的要求或基金合同的规定公告暂停申购、赎回时除外。

基金合同生效后，若出现新的证券/期货交易市场、证券/期货交易所交易时间变更、其他特殊情况或根据业务需要，基金管理人将视情况对前述开放日及开放时间进行相应的调整，但应在实施前依照《信息披露办法》的有关规定在规定媒介上公告。

2、申购、赎回开始日及业务办理时间

本基金管理人已于2024年4月17日起开始办理本基金的申购、赎回、基金转换及定期定额投资业务。

基金管理人不得在基金合同约定之外的日期或者时间办理基金份额的申购、赎回或者转换。投资人在基金合同约定之外的日期和时间提出申购、赎回或转换申请且登记机构确认接受的，其基金份额申购、赎回价格为下一开放日该类基金份额申购、赎回的价格。

三、申购与赎回的原则

1、“未知价”原则，即任一类基金份额申购、赎回价格以申请当日收市后计算的该类基金份额净值为基准进行计算；

2、“金额申购、份额赎回”原则，即申购以金额申请，赎回以份额申请；

3、当日的申购与赎回申请可以在基金管理人规定的时间以内撤销，基金销售机构另有规定的，以基金销售机构的规定为准；

4、基金份额持有人赎回时，除指定赎回外，基金管理人按先进先出的原则，即先确认的份额先赎回，后确认的份额后赎回，以确定所适用的赎回费率；

5、办理申购、赎回业务时，应当遵循基金份额持有人利益优先原则，确保投资者的合法权益不受损害并得到公平对待；

6、本基金的申购、赎回等业务，按照登记机构的相关业务规则执行。若相关法律法规、中国证监会或登记机构对申购、赎回业务等规则有新的规定，按新规定执行，且无须召开基金份额持有人大会。

基金管理人可在不违反法律法规的情况下，对上述原则进行调整。基金管理人必须在新规则开始实施前依照《信息披露办法》的有关规定在规定媒介上公告。

四、申购与赎回的程序

1、申购和赎回的申请方式

投资人必须根据销售机构规定的程序，在开放日的具体业务办理时间内提出申购或赎回的申请。

投资人在提交申购申请时须按销售机构规定的方式备足申购资金，投资者在提交赎回申请时须持有足够的基金份额余额，否则所提交的申购、赎回申请不成立。

投资人办理申购、赎回等业务时应提交的文件和办理手续、办理时间、处理规则等在遵守基金合同和本招募说明书规定的前提下，以各销售机构的具体规定为准。

2、申购和赎回的款项支付

投资人申购基金份额时，必须全额交付申购款项，投资人全额交付申购款项，申购申请成立；基金份额登记机构确认基金份额时，申购生效。

基金份额持有人递交赎回申请，赎回成立；基金份额登记机构确认赎回时，赎回生效。基金份额持有人赎回申请生效后，基金管理人将指示基金托管人在T+7日（包括该日）内支付赎回款项。如遇国家外汇管理局相关规定有变更或本基金投资的香港股票市场的交易清算规则有变更、基金投资的香港股票市场及外汇市场休市

或暂停交易、交易所或交易市场数据传输延迟、通讯系统故障、银行数据交换系统故障或其它非基金管理人及基金托管人所能控制的因素影响业务处理流程，则赎回款项的支付时间可相应顺延。在发生巨额赎回或基金合同约定的其他暂停赎回或延缓支付赎回款项的情形时，款项的支付办法参照基金合同有关条款处理。

基金管理人可以在法律法规和基金合同允许的范围内，对上述业务办理时间进行调整，基金管理人必须在调整实施前依照《信息披露办法》的有关规定在规定媒介上公告。

3、申购和赎回申请的确认

基金管理人应以交易时间结束前受理有效申购和赎回申请的当天作为申购或赎回申请日（T日），在正常情况下，本基金登记机构在T+1日内对该交易的有效性进行确认。T日提交的有效申请，投资者可在T+2日后（包括该日）到销售机构柜台或以销售机构规定的其他方式查询申请的确认情况。若申购不成立或无效，则申购款项本金退还给投资人。

销售机构对申购、赎回申请的受理并不代表该申请一定成功，而仅代表销售机构确实接收到申购、赎回申请。申购、赎回申请的确认以登记机构的确认结果为准。对于申请的确认情况，投资者应及时查询并妥善行使合法权利。

基金管理人在不违反法律法规的前提下，可对上述程序规则进行调整。基金管理人应在新规则开始实施前依照《信息披露办法》的有关规定在规定媒介上公告。

五、申购和赎回的数量限制

1、申请申购基金的金额限制

（1）投资者申购时，通过本基金管理人的电子直销系统（网站、微交易、APP）或非直销销售机构申购时，原则上，每笔申购本基金的最低金额为1.00元（含申购费）；投资者通过基金管理人直销中心每笔申购本基金的最低金额为100.00元（含申购费）。在符合法律法规规定的前提下，各销售机构对申购限额及交易级差有其他规定的，以各销售机构的业务规定为准。

投资者将当期分配的基金收益转购基金份额或采用定期定额投资计划时，不受最低申购金额的限制。

（2）投资者可多次申购，对单个投资者累计持有份额不设上限限制。但对于可能导致单一投资者持有基金份额的比例达到或者超过基金份额总数的50%，或者变相规避前述50%集中度的情形，基金管理人有权采取控制措施。

(3) 基金管理人可以规定单个投资人单日或单笔申购金额上限，具体规定请参见更新的招募说明书或相关公告。

(4) 基金管理人有权规定本基金的总规模限额，以及单日申购金额上限和净申购比例上限，具体请参见更新的招募说明书或相关公告。

(5) 当接受申购申请对存量基金份额持有人利益构成潜在重大不利影响时，基金管理人应当采取设定单一投资者申购金额上限或基金单日净申购比例上限、拒绝大额申购、暂停基金申购等措施，切实保护存量基金份额持有人的合法权益。基金管理人基于投资运作与风险控制的需要，可采取上述措施对基金规模予以控制。具体见基金管理人相关公告。

2、申请赎回基金的份额限制

(1) 投资者可将其全部或部分基金份额赎回。

(2) 本基金不设单笔最低赎回份额限制。

(3) 在销售机构保留的基金份额最低数量限制：

若某笔赎回将导致基金份额持有人在销售机构（网点）保留的基金份额余额不足1.00份的，基金管理人有权将投资者在该销售机构保留的该类基金份额剩余份额一次性全部赎回。在符合法律法规规定的前提下，各销售机构对赎回份额限制有其他规定的，以各销售机构的业务规定为准。

3、基金管理人可在不违反法律法规的情况下，调整上述规定申购金额和赎回份额等数量限制，或者新增基金规模控制措施。基金管理人必须在调整实施前依照《信息披露办法》的有关规定在规定媒介上公告。

六、基金的申购费和赎回费

1、本基金A类基金份额的申购费用由申购A类基金份额的投资人承担，主要用于本基金的市场推广、销售、登记等各项费用，不列入基金财产。C类基金份额不收取申购费用。赎回费用由赎回基金份额的基金份额持有人承担，在基金份额持有人赎回基金份额时收取。

2、申购费率

本基金对通过基金管理人的直销中心申购的特定投资者群体与除此之外的其他投资者实施差别的申购费率。

特定投资者群体指全国社会保障基金、可以投资基金的地方社会保障基金、企业年金单一计划以及集合计划、企业年金理事会委托的特定客户资产管理计划、企

业年金养老金产品、职业年金计划、养老目标基金、个人税收递延型商业养老保险等产品。如将来出现经养老基金监管部门认可的新的养老基金类型，基金管理人可在招募说明书更新时或发布临时公告将其纳入特定投资者群体范围。

特定投资者群体可通过本基金管理人直销中心申购本基金。基金管理人可根据情况变更或增减特定投资者群体申购本基金的销售机构，并按规定予以公告。

通过基金管理人的直销中心申购本基金的特定投资者群体申购费率如下：

申购金额（M，含申购费）	A类基金份额申购费率	C类基金份额申购费率
M < 100万	0.08%	0
100万 ≤ M < 300万	0.05%	
300万 ≤ M < 500万	0.03%	
M ≥ 500万	每笔 1,000.00 元	

其他投资者申购本基金的申购费率如下：

申购金额（M，含申购费）	A类基金份额申购费率	C类基金份额申购费率
M < 100万	0.80%	0
100万 ≤ M < 300万	0.50%	
300万 ≤ M < 500万	0.30%	
M ≥ 500万	每笔 1,000.00 元	

投资者如果有多笔申购，适用费率按单笔申购申请分别计算。

3、赎回费率

本基金对持续持有期少于7日的投资者收取的赎回费全额计入基金财产，对持续持有期不少于7日的投资者收取的赎回费归入基金财产的比例不得低于赎回费总额的25%。

本基金的赎回费率具体如下：

持有时间（Y）	A类基金份额赎回费率	C类基金份额赎回费率
Y < 7日	1.50%	1.50%
7日 ≤ Y < 30日	0.10%	0.00%
Y ≥ 30日	0.00%	0.00%

4、基金管理人可以在基金合同约定的范围内调整费率或收费方式，并最迟应于新的费率或收费方式实施日前依照《信息披露办法》的有关规定在规定媒介上公告。

5、当本基金发生大额申购或赎回情形时，基金管理人可以采用摆动定价机制，以确保基金估值的公平性。具体处理原则与操作规范遵循相关法律法规以及监

管部门、自律规则的规定。

6、基金管理人可以在不违反法律法规规定及基金合同约定且对基金份额持有人利益无实质不利影响的情况下根据市场情况制定基金促销计划，定期和不定期地开展基金促销活动。在基金促销活动期间，基金管理人可以适当调低基金销售费率，或针对特定渠道、特定投资群体开展有差别的费率优惠活动。

七、申购和赎回的数额和价格

1、申购份额与赎回金额、余额的处理方式

（1）申购的有效份额为按实际确认的申购金额在扣除相应的费用后，以申购当日该类基金份额净值为基准计算，有效份额单位为份。本基金分为A类和C类基金份额，各类基金份额单独设置基金代码，分别计算和公告基金份额净值。申购涉及金额、份额的计算结果保留到小数点后两位，小数点后两位以后的部分四舍五入，由此产生的误差计入基金财产。

（2）赎回金额为按实际确认的有效赎回份额乘以申请当日该类基金份额净值为基准并扣除相应的费用后的余额，赎回费用、赎回金额的单位为人民币元，计算结果保留到小数点后两位，小数点后两位以后的部分四舍五入，由此产生的误差计入基金财产。

2、基金申购份额的计算

（1）A类基金份额的申购

申购本基金A类基金份额时采用前端收费模式（即申购基金时缴纳申购费），投资者的申购金额包括申购费用和净申购金额。申购A类基金份额的计算方式如下：

$$\text{净申购金额} = \text{申购金额} / (1 + \text{申购费率})$$

（注：对于适用固定金额申购费用的申购，净申购金额 = 申购金额 - 固定申购费用金额）

$$\text{申购费用} = \text{申购金额} - \text{净申购金额}$$

（注：对于适用固定金额申购费用的申购，申购费用 = 固定申购费用金额）

$$\text{申购份额} = \text{净申购金额} / \text{申购当日A类基金份额净值}$$

例：某投资者（非特定投资者群体）投资10,000.00元申购本基金的A类基金份额，对应申购费率为0.80%，假设申购当日A类基金份额净值为1.0500元，则可得到的A类基金份额为：

$$\text{净申购金额} = 10,000.00 / (1 + 0.80\%) = 9,920.63 \text{元}$$

$$\text{申购费用} = 10,000.00 - 9,920.63 = 79.37 \text{元}$$

$$\text{申购份额} = 9,920.63 / 1.0500 = 9,448.22 \text{份}$$

即：该投资者（非特定投资者群体）投资10,000.00元申购本基金的A类基金份额，对应申购费率为0.80%，假设申购当日A类基金份额净值为1.0500元，则可得到9,448.22份A类基金份额。

（2）C类基金份额的申购

申购C类基金份额的计算方式如下：

$$\text{申购份额} = \text{申购金额} / \text{申购当日C类基金份额净值}$$

例：某投资者投资50,000.00元申购本基金的C类基金份额，假设申购当日C类基金份额净值为1.0500元，则可得到的C类基金份额为：

$$\text{申购份额} = 50,000.00 / 1.0500 = 47,619.05 \text{份}$$

即：该投资者投资50,000.00元申购本基金的C类基金份额，假设申购当日C类基金份额净值为1.0500元，则可得到47,619.05份C类基金份额。

3、基金赎回金额的计算

赎回金额的计算方法如下：

$$\text{赎回总金额} = \text{赎回份额} \times \text{赎回当日该类基金份额净值}$$

$$\text{赎回费用} = \text{赎回总金额} \times \text{该类基金份额赎回费率}$$

$$\text{净赎回金额} = \text{赎回总金额} - \text{赎回费用}$$

例：某基金份额持有人赎回本基金10,000.00份A类基金份额，持有时间为10日，对应的赎回费率为0.10%，假设赎回当日A类基金份额净值是1.0500元，则其可得到的赎回金额为：

$$\text{赎回总金额} = 10,000.00 \times 1.0500 = 10,500.00 \text{元}$$

$$\text{赎回费用} = 10,500.00 \times 0.10\% = 10.50 \text{元}$$

$$\text{净赎回金额} = 10,500.00 - 10.50 = 10,489.50 \text{元}$$

即：该基金份额持有人赎回本基金10,000.00份A类基金份额，假设赎回当日A类基金份额净值是1.0500元，持有时间为10日，则其可得到的净赎回金额为10,489.50元。

例：某基金份额持有人赎回本基金10,000.00份C类基金份额，假设持有期大于30日，则赎回适用费率为0，假设赎回当日C类基金份额净值为1.1480元，则其可得净赎回金额为：

赎回总金额=10,000.00×1.1480=11,480.00元

赎回费用=11,480.00×0%=0.00元

净赎回金额=11,480.00-0.00=11,480.00元

即：该基金份额持有人赎回本基金10,000.00份C类基金份额，假设赎回当日C类基金份额净值为1.1480元，持有期大于30日，则可得到的净赎回金额为11,480.00元。

4、基金份额净值计算

T日某类基金份额净值=T日该类基金份额的资产净值/T日该类基金份额数量

本基金各类基金份额净值的计算，基金份额净值单位为元，计算结果均保留到小数点后4位，小数点后第5位四舍五入，由此产生的收益或损失由基金财产承担。T日的各类基金份额净值在当天收市后计算，并按照基金合同约定公告。遇特殊情况，经履行适当程序，基金管理人可以适当延迟计算或公告。

八、申购、赎回的登记

正常情况下，投资者T日申购基金成功后，登记机构在T+1日为投资者增加权益并办理登记手续。

基金份额持有人T日赎回基金成功后，正常情况下，登记机构在T+1日为其办理扣除权益的登记手续。

在不违反法律法规的前提下，登记机构可以对上述登记办理时间进行调整，基金管理人应于开始实施前依照《信息披露办法》的有关规定在规定媒介上公告。

九、拒绝或暂停申购的情形

发生下列情况时，基金管理人可拒绝或暂停接受投资人的申购申请：

- 1、因不可抗力导致基金无法正常运作。
- 2、发生基金合同规定的暂停基金资产估值情况时。
- 3、本基金投资的证券/期货交易场所或外汇市场非正常停市。
- 4、接受某笔或某些申购申请可能会影响或损害现有基金份额持有人利益时。
- 5、基金资产规模过大，使基金管理人无法找到合适的投资品种，或其他可能对基金业绩产生负面影响，或发生其他损害现有基金份额持有人利益的情形。

6、基金管理人、基金托管人、登记机构、销售机构、支付结算机构等因异常情况导致基金销售系统、基金销售支付结算系统、基金登记系统、基金会计系统等无法正常运行。

7、基金管理人接受某笔或者某些申购申请有可能导致单一投资者持有基金份额的比例达到或者超过基金份额总数的50%，或者有可能导致投资者变相规避前述50%比例要求的情形时。

8、当一笔新的申购申请被确认成功，使本基金总规模超过基金管理人规定的本基金总规模上限时；或使本基金单日申购金额或净申购比例超过基金管理人规定的当日申购金额上限或净申购比例上限时；或使该投资者累计持有的份额超过单个投资者累计持有的份额上限时；或使该投资者当日申购金额超过单个投资者单日申购金额上限时；或使该投资者单笔申购金额超过单个投资者单笔申购金额上限时。

9、当前一估值日基金资产净值50%以上的资产出现无可参考的活跃市场价格且采用估值技术仍导致公允价值存在重大不确定性时，经与基金托管人协商确认后，基金管理人应当暂停接受基金申购申请。

10、因港股通交易当日额度使用完毕而暂停或停止接受买入申报，或者发生证券交易服务公司等机构认定的交易异常情况并决定暂停提供部分或者全部港股通服务，或者发生其他影响通过内地与香港股票市场交易互联互通机制进行正常交易的情形。

11、法律法规规定或中国证监会认定的其他情形。

发生上述第1、2、3、5、6、9、10、11项情形之一且基金管理人决定暂停接受投资人申购申请时，基金管理人应当根据有关规定在规定媒介上进行公告。如果投资人的申购申请被全部或部分拒绝的，被拒绝的申购款项本金将退还给投资人。在暂停申购的情况消除时，基金管理人应及时恢复申购业务的办理。

十、暂停赎回或延缓支付赎回款项的情形

发生下列情形时，基金管理人可暂停接受投资人的赎回申请或延缓支付赎回款项：

- 1、因不可抗力导致基金管理人不能支付赎回款项。
- 2、发生基金合同规定的暂停基金资产估值情况时。
- 3、本基金投资的证券/期货交易场所或外汇市场非正常停市。
- 4、连续两个或两个以上开放日发生巨额赎回。

5、发生继续接受赎回申请将损害现有基金份额持有人利益的情形时，基金管理人可暂停接受基金份额持有人的赎回申请。

6、当前一估值日基金资产净值50%以上的资产出现无可参考的活跃市场价格且

采用估值技术仍导致公允价值存在重大不确定性时，经与基金托管人协商确认后，基金管理人应当延缓支付赎回款项或暂停接受基金赎回申请。

7、法律法规规定或中国证监会认定的其他情形。

发生上述情形（除上述第4项外）之一且基金管理人决定延缓支付赎回款项时，基金管理人应按规定报中国证监会备案。发生上述情形（除上述第4项外）之一且基金管理人决定暂停接受基金份额持有人赎回申请或延缓支付赎回款项时，已确认的赎回申请，基金管理人应足额支付；如暂时不能足额支付，应将可支付部分按单个账户申请量占申请总量的比例分配给赎回申请人，未支付部分可延缓支付。若出现上述第4项所述情形，按基金合同的相关条款处理。基金份额持有人在申请赎回时可事先选择将当日可能未获受理部分予以撤销。在暂停赎回的情况消除时，基金管理人应及时恢复赎回业务的办理并依据相关规定进行公告。

十一、巨额赎回的情形及处理方式

1、巨额赎回的认定

若本基金单个开放日内的基金份额净赎回申请（赎回申请份额总数加上基金转换中转出申请份额总数后扣除申购申请份额总数及基金转换中转入申请份额总数后的余额）超过前一工作日的基金总份额的10%，即认为是发生了巨额赎回。

2、巨额赎回的处理方式

当基金出现巨额赎回时，基金管理人可以根据基金当时的资产组合状况决定全额赎回、部分延期赎回或暂停赎回。

（1）全额赎回：当基金管理人认为有能力支付投资人的全部赎回申请时，按正常赎回程序执行。

（2）部分延期赎回：当基金管理人认为支付投资人的赎回申请有困难或认为因支付投资人的赎回申请而进行的财产变现可能会对基金资产净值造成较大波动时，基金管理人在当日接受赎回比例不低于上一工作日基金总份额的10%的前提下，可对其余赎回申请延期办理。对于当日的赎回申请，应当按单个账户赎回申请量占赎回申请总量的比例，确定当日受理的赎回份额；对于未能赎回部分，投资人在提交赎回申请时可以选择延期赎回或取消赎回。选择延期赎回的，将自动转入下一个开放日继续赎回，直到全部赎回为止；选择取消赎回的，当日未获受理的部分赎回申请将被撤销。延期的赎回申请与下一开放日赎回申请一并处理，无优先权并以下一开放日的该类基金份额净值为基础计算赎回金额，以此类推，直到全部赎回

为止。如投资人在提交赎回申请时未作明确选择，投资人未能赎回部分作自动延期赎回处理。部分延期赎回可不受单笔赎回最低份额的限制。

（3）若本基金发生巨额赎回且单个开放日内单个基金份额持有人申请赎回的基金份额超过前一工作日的基金总份额的20%时，基金管理人有权对该单个基金份额持有人超出该比例的赎回申请实施延期办理，对该单个基金份额持有人剩余未超出前述比例部分的赎回申请与其他账户赎回申请按前述“全额赎回”或“部分延期赎回”条款处理。所有延期的赎回申请与下一开放日赎回申请一并处理，无优先权并以下一开放日的该类基金份额净值为基础计算赎回金额，以此类推，直到全部赎回为止。具体见相关公告。

（4）暂停赎回：连续2个开放日以上（含本数）发生巨额赎回，如基金管理人认为有必要，可暂停接受基金的赎回申请；已经接受的赎回申请可以延缓支付赎回款项，但不得超过20个工作日，并应当依据相关规定进行公告。

3、巨额赎回的公告

当发生上述巨额赎回并延期办理时，基金管理人应当通过邮寄、传真或者招募说明书规定的其他方式在3个交易日内通知基金份额持有人，说明有关处理方法，并依照《信息披露办法》的相关规定进行公告。

十二、暂停申购或赎回的公告和重新开放申购或赎回的公告

1、发生上述暂停申购或赎回情况的，基金管理人应依据相关规定进行公告。

2、基金管理人可以根据暂停申购或赎回的时间，最迟于重新开放日在规定媒介上刊登重新开放申购或赎回的公告；也可以根据实际情况在暂停公告中明确重新开放申购或赎回的时间，届时不再另行发布重新开放的公告。

十三、基金转换

基金管理人可以根据相关法律法规以及基金合同的规定决定开办本基金与基金管理人管理的其他基金之间的转换业务，基金转换可以收取一定的转换费，相关规则由基金管理人届时根据相关法律法规及基金合同的规定制定并公告，并提前告知基金托管人与相关机构。

十四、基金的非交易过户

基金的非交易过户是指基金登记机构受理继承、捐赠和司法强制执行等情形而产生的非交易过户以及登记机构认可、符合法律法规的其它非交易过户。无论在上述何种情况下，接受划转的主体必须是依法可以持有本基金基金份额的投资人。

继承是指基金份额持有人死亡，其持有的基金份额由其合法的继承人继承；捐赠指基金份额持有人将其合法持有的基金份额捐赠给福利性质的基金会或社会团体；司法强制执行是指司法机构依据生效司法文书将基金份额持有人持有的基金份额强制划转给其他自然人、法人或其他组织。办理非交易过户必须提供基金登记机构要求提供的相关资料，对于符合条件的非交易过户申请按基金登记机构的规定办理，并按基金登记机构规定的标准收费。

十五、基金的转托管、质押

基金份额持有人可办理已持有基金份额在不同销售机构之间的转托管，基金销售机构可以按照规定的标准收取转托管费。

在条件许可的情况下，基金登记机构可依据相关法律法规及其业务规则，办理基金份额质押业务，并可收取一定的手续费。

十六、定期定额投资计划

基金管理人可以为投资人办理定期定额投资计划，具体规则由基金管理人另行规定。投资人在办理定期定额投资计划时可自行约定每期申购金额，每期申购金额必须不低于基金管理人在相关公告或更新的招募说明书中所规定的定期定额投资计划最低申购金额。

十七、基金份额的冻结和解冻

基金登记机构只受理国家有权机关依法要求的基金份额的冻结与解冻，以及登记机构认可、符合法律法规的其他情况下的冻结与解冻。

十八、基金份额转让

在符合法律法规规定且条件允许的情况下，基金管理人可以根据相关业务规则受理基金份额持有人通过中国证监会认可的交易场所或者交易方式进行份额转让的申请。具体由基金管理人提前发布公告。

十九、基金份额折算

在对基金份额持有人利益无实质不利影响的前提下（因尾数处理产生的损益不视为对基金份额持有人利益产生实质不利影响），基金管理人经与基金托管人协商一致，可对基金份额进行折算，不需召开基金份额持有人大会审议。

二十、实施侧袋机制期间本基金的申购与赎回

本基金实施侧袋机制的，本基金的申购和赎回安排详见招募说明书“侧袋机制”部分的规定或相关公告。

二十一、当技术条件成熟，本基金管理人在不违反法律法规且对基金份额持有人利益无实质不利影响的前提下，经与基金托管人协商一致，可根据具体情况对上述申购和赎回的安排进行补充和调整，或者安排本基金的一类或多类基金份额在证券交易所上市交易、申购和赎回，或者办理基金份额的转让、过户、质押等业务，届时无须召开基金份额持有人大会审议但须根据相关法律法规规定进行信息披露。

第九部分 基金的投资

（一） 投资目标

在严格控制风险并保持良好流动性的基础上，力争为投资者提供长期稳定的投资回报。

（二） 投资范围

本基金的投资范围为具有良好流动性的金融工具，包括国内依法发行上市的股票（包括主板、创业板以及其他中国证监会允许上市的股票、存托凭证）、港股通标的股票、债券（包括国债、央行票据、地方政府债、金融债、企业债、公司债、公开发行的证券公司短期公司债、政府支持机构债、次级债、中期票据、短期融资券、超短期融资券、可转换债券（含可分离交易可转债）、可交换债券等）、资产支持证券、债券回购、银行存款、同业存单、货币市场工具、国债期货、信用衍生品以及法律法规或中国证监会允许基金投资的其他金融工具（但须符合中国证监会相关规定）。

如法律法规或监管机构以后允许基金投资其他品种，基金管理人在履行适当程序后，可以将其纳入投资范围。

基金的投资组合比例为：本基金投资于债券资产的比例不低于基金资产的80%；本基金投资于股票、可转换债券（含可分离交易可转债）及可交换债券的比例合计不超过基金资产的20%，其中投资于港股通标的股票的比例不超过股票资产的50%；每个交易日日终在扣除国债期货合约需缴纳的交易保证金后，保持不低于基金资产净值5%的现金或者到期日在一年以内的政府债券，其中现金不包括结算备付金、存出保证金和应收申购款等。

（三） 投资策略

1、资产配置策略

基金管理人在充分研究宏观市场形势以及微观市场主体的基础上，采取积极主动的投资管理策略，通过定性与定量分析，对利率变化趋势、债券收益率曲线移动方向、信用利差等影响债券价格的因素进行评估，对不同投资品种运用不同的投资策略，并充分利用市场的非有效性，把握各类投资机会。在信用风险可控的前提下，寻求组合流动性与收益的最佳配比，力求持续取得达到或超过业绩比较基准的

收益。

2、利率预期策略

利率变化是影响债券价格的最重要的因素，利率预期策略是本基金的基本投资策略。本基金通过对宏观经济、金融政策、市场供需、市场结构变化等因素的分析，采用定性分析与定量分析相结合的方法，形成对未来利率走势的判断，并在此基础上对债券组合的久期结构进行有效配置，以达到降低组合利率风险，获取较高投资收益的目的。

3、期限结构配置策略

利率期限结构表明了债券的到期收益率与到期期限之间的关系。本基金通过数量化方法对利率进行建模，在各种情形、各种假设下对未来利率期限结构变动进行模拟分析，并在运作中根据期限结构不同变动情形在子弹式组合、梯式组合和杠铃式组合当中进行选择适当的配置策略。

4、属类配置策略

不同类型的债券在收益率、流动性和信用风险上存在差异，债券资产有必要配置于不同类型的债券品种以及在不同市场上进行配置，以寻求收益性、流动性和信用风险补偿间的最佳平衡点。本基金将综合信用分析、流动性分析、税收及市场结构等因素分析的结果来决定投资组合的类别资产配置策略。

5、债券品种选择策略

对于非信用类债券，本基金将根据宏观经济变量和宏观经济政策的分析，预测未来收益率曲线的变动趋势，综合考虑组合流动性决定投资品种；对于信用类债券（含资产支持证券，下同），本基金将根据发行人的公司背景、行业特性、盈利能力、偿债能力、流动性等因素，对信用债进行信用风险评估，积极发掘信用利差具有相对投资机会的个券进行投资，并采取分散化投资策略，严格控制组合整体的信用风险水平。

本基金所投信用债（含资产支持证券，下同）的信用评级应在AA+级及以上。其中，投资于信用评级在AAA级的信用债占信用债资产的50%-100%，投资于信用评级在AA+级的信用债占信用债资产的0%-50%。信用评级是指该债券发行人委托的国内评级机构（如发行人未委托则由基金管理人指定）给予的最新债项评级，其中短期融资券、超短期融资券、证券公司短期公司债的信用评级使用主体信用评级，其他信用债若无债项评级的，使用主体信用评级。如因评级下调不满足上述要求的，

将在评级报告发布之日起3个月内调整至符合相应要求。

6、股票投资策略

本基金将从企业核心竞争力出发，研究不同企业的竞争地位和发展趋势，精选出具有持续竞争优势的公司。具有持续竞争优势的企业，能够在激烈的市场竞争中获取超越于竞争对手的市场份额或者高于行业平均水平的回报率，具有持续获得较高盈利水平的能力。投资于具有持续竞争优势的企业，能较好的分享到国民经济快速发展的成果。在买卖时点选择上，本基金还将会考虑估值、市场趋势、风险偏好等多种因素，以求在控制风险的基础上获取超额收益。

对于存托凭证的投资，本基金将根据投资目标，依照境内上市交易的股票投资策略执行，并最大限度避免由于存托凭证在交易规则、上市公司治理结构等方面的差异而或有的负面影响。

本基金将通过内地与香港股票市场交易互联互通机制投资于香港股票市场，通过对行业分布、交易制度、市场流动性、投资者结构、市场波动性、涨跌停限制、估值与盈利回报等方面选择有估值优势与投资价值的标的股票。

本基金可根据投资策略需要或不同配置地市场环境的变化，选择将部分资产投资于港股或选择不将基金资产投资于港股，基金资产并非必然投资于港股。

7、公开发行的证券公司短期公司债券投资策略

本基金将根据内部的信用分析方法对可选的证券公司短期公司债券品种进行筛选，确定投资决策。此外，本基金将对拟投资或已投资的证券公司短期公司债券进行流动性分析和监测，尽量选择流动性相对较好的品种进行投资，并适当控制债券投资组合整体的久期，保证本基金的流动性。

8、可转换债券和可交换债券投资策略

可转换债券与可交换债券兼具权益类证券与固定收益类证券的特性，具有抵御下行风险、分享股票价格上涨收益的特点。本基金在对可转换债券和可交换债券条款和发行债券公司基本面进行深入分析研究的基础上，对可转换债券和可交换债券的价值进行评估，投资具有较高安全边际和良好流动性的可转换公司债券、可交换债券，以期获取稳健的投资回报。

9、国债期货交易策略

本基金按照风险管理原则、以套期保值为目的，参与国债期货交易。本基金可基于谨慎原则，运用国债期货对基本投资组合进行管理，提高投资效率。本基金主

要采用流动性好、交易活跃的国债期货合约，通过多头或空头套期保值等策略进行套期保值操作。

10、信用衍生品投资策略

本基金将按照风险管理的原则，以风险对冲为主要目的，并遵守证券交易所或银行间市场的相关规定，参与信用衍生品投资。本基金将根据所持标的债券等固定收益品种的投资策略，审慎开展信用衍生品投资，合理确定信用衍生品的投资金额、期限等。同时，本基金将加强基金投资信用衍生品的交易对手方、创设机构的风险管理，合理分散交易对手方、创设机构的集中度，对交易对手方、创设机构的财务状况、偿付能力及杠杆水平等进行必要的尽职调查与严格的准入管理。

未来，随着市场的发展和基金管理运作的需要，基金管理人可以在不改变投资目标的前提下，遵循法律法规的规定，在履行适当程序后相应调整或更新投资策略。

（四）投资限制

1、组合限制

基金的投资组合应遵循以下限制：

（1）本基金投资于债券资产的比例不低于基金资产的80%；本基金投资于股票、可转换债券（含可分离交易可转债）及可交换债券的比例合计不超过基金资产的20%，其中投资于港股通标的股票的比例不超过股票资产的50%；

（2）每个交易日日终在扣除国债期货合约需缴纳的交易保证金后，保持不低于基金资产净值5%的现金或者到期日在一年以内的政府债券，其中现金不包括结算备付金、存出保证金和应收申购款等；

（3）本基金持有一家公司发行的证券（同一家公司在境内和香港同时上市的A+H股合计计算），其市值不超过基金资产净值的10%；

（4）本基金管理人管理的全部基金持有一家公司发行的证券（同一家公司在境内和香港同时上市的A+H股合计计算），不超过该证券的10%；

（5）本基金投资于同一原始权益人的各类资产支持证券的比例，不得超过基金资产净值的10%；

（6）本基金持有的全部资产支持证券，其市值不得超过基金资产净值的20%；

（7）本基金持有的同一（指同一信用级别）资产支持证券的比例，不得超过该资产支持证券规模的10%；

（8）本基金管理人管理的全部基金投资于同一原始权益人的各类资产支持证券，不得超过其各类资产支持证券合计规模的10%；

（9）基金财产参与股票发行申购，本基金所申报的金额不超过本基金的总资产，本基金所申报的股票数量不超过拟发行股票公司本次发行股票的总量；

（10）本基金管理人管理的全部开放式基金（包括开放式基金以及处于开放期的定期开放基金）持有一家上市公司发行的可流通股票，不得超过该上市公司可流通股票的15%；本基金管理人管理的全部投资组合持有一家上市公司发行的可流通股票，不得超过该上市公司可流通股票的30%；完全按照有关指数的构成比例进行证券投资的基金品种以及中国证监会认定的特殊投资组合可不受前述比例限制；

（11）本基金主动投资于流动性受限资产的市值合计不得超过该基金资产净值的15%；因证券市场波动、上市公司股票停牌、基金规模变动等基金管理人之外的因素致使基金不符合该比例限制的，基金管理人不得主动新增流动性受限资产的投资；

（12）本基金与私募类证券资管产品及中国证监会认定的其他主体为交易对手开展逆回购交易的，可接受质押品的资质要求应当与基金合同约定的投资范围保持一致；

（13）本基金资产总值不超过基金资产净值的140%；

（14）本基金参与国债期货交易，需遵循下述投资比例限制：在任何交易日日终，本基金持有的买入国债期货合约价值，不得超过基金资产净值的15%；本基金在任何交易日日终，持有的卖出国债期货合约价值不得超过基金持有的债券总市值的30%；本基金在任何交易日内交易（不包括平仓）的国债期货合约的成交金额不得超过上一交易日基金资产净值的30%；本基金所持有的债券（不含到期日在一年以内的政府债券）市值和买入、卖出国债期货合约价值，合计（轧差计算）应当符合《基金合同》关于债券投资比例的有关约定；

（15）本基金持有单只证券公司短期公司债券，其市值不得超过本基金资产净值的10%；

（16）本基金参与信用衍生品交易的，不得持有信用风险保护卖方属性的信用衍生品，不持有合约类信用衍生品，持有的信用衍生品的名义本金不得超过本基金对应受保护债券面值的100%；本基金投资于同一信用风险保护卖方的各类信用衍生品的名义本金合计不得超过基金资产净值的10%。因证券/期货市场波动、证券发行

人合并、基金规模变动等基金管理人之外的因素致使基金不符合前述所规定比例限制的，基金管理人应在3个月之内进行调整；

（17）本基金投资存托凭证的比例限制依照境内上市交易的股票执行，与境内上市交易的股票合并计算；

（18）法律法规及中国证监会规定的和《基金合同》约定的其他投资限制。

除上述（2）、（11）、（12）、（16）情形外，因证券/期货市场波动、证券发行人合并、基金规模变动等基金管理人之外的因素致使基金投资比例不符合上述规定投资比例的，基金管理人应当在10个交易日内进行调整，但中国证监会规定的特殊情形及法律法规另有规定的除外。

基金管理人应当自基金合同生效之日起6个月内使基金的投资组合比例符合基金合同的有关约定。在上述期间内，本基金的投资范围、投资策略应当符合基金合同的约定。基金托管人对基金的投资的监督与检查自基金合同生效之日起开始。

2、禁止行为

为维护基金份额持有人的合法权益，基金财产不得用于下列投资或者活动：

- （1）承销证券；
- （2）违反规定向他人贷款或者提供担保；
- （3）从事承担无限责任的投资；
- （4）向其基金管理人、基金托管人出资；
- （5）从事内幕交易、操纵证券交易价格及其他不正当的证券交易活动；
- （6）法律、行政法规和中国证监会规定禁止的其他活动。

3、基金管理人运用基金财产买卖基金管理人、基金托管人及其控股股东、实际控制人或者与其有重大利害关系的公司发行的证券或者承销期内承销的证券，或者从事其他重大关联交易的，应当符合基金的投资目标和投资策略，遵循基金份额持有人利益优先原则，防范利益冲突，建立健全内部审批机制和评估机制，按照市场公平合理价格执行。相关交易必须事先得到基金托管人的同意，并按法律法规予以披露。重大关联交易应提交基金管理人董事会审议，并经过三分之二以上的独立董事通过。基金管理人董事会应至少每半年对关联交易事项进行审查。

4、法律、行政法规或监管部门取消或变更上述限制，如适用于本基金，基金管理人在履行适当程序后，则本基金投资不再受相关限制或以变更后的规定为准。

（五）业绩比较基准

中债新综合指数（全价）收益率×90%+沪深300指数收益率×5%+恒生指数收益率×5%

中债新综合指数（全价）由中央国债登记结算有限责任公司编制，该指数旨在综合反映债券全市场整体价格和投资回报情况。该指数涵盖银行间市场和交易所市场，指数成份券种包括国债、企业债等主要债券品种。该指数具有广泛的市场代表性，能够反映债券市场总体走势，适合作为本基金债券部分的业绩比较基准。

沪深300指数是由上海和深圳证券交易所中选取300只A股作为样本编制而成的成份股指数，具有良好的市场代表性和市场流动性。沪深300指数与市场整体表现具有较高的相关性，且指数历史表现强于市场平均收益水平，具有良好的投资价值。该指数由中证指数有限公司在引进国际指数编制和管理经验的基础上编制和维护，编制方法的透明度高，适合作为本基金境内市场股票部分的业绩比较基准。

恒生指数是由恒生指数有限公司编制，是香港最早的股票市场指数之一，包括市值最大及成交最活跃并在香港联合交易所主板上市的公司，是反映香港股市价幅趋势最有影响的一种股价指数，适合作为本基金港股部分的业绩比较基准。

如果指数编制单位停止计算编制以上指数或更改指数名称、或今后法律法规发生变化、或有更适当的、更能为市场普遍接受的业绩比较基准推出、或市场发生变化导致本业绩比较基准不再适用、或市场上出现更加适用于本基金的业绩比较基准的指数时，本基金管理人可以根据本基金的投资范围和投资策略，调整基金的业绩比较基准，但应在取得基金托管人同意后报中国证监会备案，并及时公告，无须召开基金份额持有人大会审议。

（六） 风险收益特征

本基金为债券型基金，其长期平均风险和预期收益率理论上低于股票型基金、混合型基金，高于货币市场基金。

本基金可投资于港股，会面临港股通机制下因投资环境、投资标的、市场制度以及交易规则等差异带来的特有风险，包括港股市场股价波动较大的风险、汇率风险、港股通机制下交易日不连贯可能带来的风险等。

（七） 基金管理人代表基金行使股东或债权人权利的处理原则及方法

1、基金管理人按照国家有关规定代表基金独立行使股东或债权人权利，保护基金份额持有人的利益；

2、不谋求对上市公司的控股；

3、有利于基金财产的安全与增值；

4、不通过关联交易为自身、雇员、授权代理人或任何存在利害关系的第三人牟取任何不当利益。

（八）侧袋机制的实施和投资运作安排

当基金持有特定资产且存在或潜在大额赎回申请时，根据最大限度保护基金份额持有人利益的原则，基金管理人经与基金托管人协商一致，并咨询会计师事务所意见后，可以依照法律法规及基金合同的约定启用侧袋机制，无需召开基金份额持有人大会。

侧袋机制实施期间，本部分约定的投资组合比例、投资策略、组合限制、业绩比较基准、风险收益特征等约定仅适用于主袋账户。

侧袋账户的实施条件、实施程序、运作安排、投资安排、特定资产的处置变现和支付等对投资者权益有重大影响的事项详见招募说明书“侧袋机制”部分的规定或相关公告。

（九）投资组合报告

基金管理人的董事会及董事保证本报告所载资料不存在虚假记载、误导性陈述或重大遗漏，并对其内容的真实性、准确性和完整性承担个别及连带责任。

基金托管人上海浦东发展银行股份有限公司根据本基金合同规定，于2025年07月17日复核了本报告中的财务指标、净值表现和投资组合报告等内容，保证复核内容不存在虚假记载、误导性陈述或者重大遗漏。

本投资组合报告所载数据截至财务日期2025年06月30日，本报告中所列财务数据未经审计。

1. 报告期末基金资产组合情况

序号	项目	金额（元）	占基金总资产的比例（%）
1	权益投资	2,281,102.91	7.34
	其中：股票	2,281,102.91	7.34
2	基金投资	-	-
3	固定收益投资	27,337,691.60	88.00
	其中：债券	27,337,691.60	88.00
	资产支持证券	-	-
4	贵金属投资	-	-

5	金融衍生品投资	-	-
6	买入返售金融资产	-	-
	其中：买断式回购的买入返售金融资产	-	-
7	银行存款和结算备付金合计	804,608.22	2.59
8	其他资产	640,447.45	2.06
9	合计	31,063,850.18	100.00

注：本基金本报告期末通过港股通交易机制投资的港股公允价值为

1,131,474.61元，占净值比例3.65%。

2. 报告期末按行业分类的股票投资组合

2.1 报告期末按行业分类的境内股票投资组合

代码	行业类别	公允价值（元）	占基金资产净值比例（%）
A	农、林、牧、渔业	-	-
B	采矿业	329,235.00	1.06
C	制造业	369,060.30	1.19
D	电力、热力、燃气及水生产和供应业	-	-
E	建筑业	-	-
F	批发和零售业	-	-
G	交通运输、仓储和邮政业	-	-
H	住宿和餐饮业	-	-
I	信息传输、软件和信息技术服务业	120,300.00	0.39
J	金融业	331,033.00	1.07
K	房地产业	-	-
L	租赁和商务服务业	-	-
M	科学研究和技术服务业	-	-
N	水利、环境和公共设施管理业	-	-
O	居民服务、修理和其他服务业	-	-
P	教育	-	-
Q	卫生和社会工作	-	-
R	文化、体育和娱乐业	-	-
S	综合	-	-

	合计	1,149,628.30	3.71
--	----	--------------	------

2.2 报告期末按行业分类的港股通投资股票投资组合

行业类别	公允价值（人民币）	占基金资产净值比例（%）
材料	55,884.30	0.18
可选消费品	317,686.90	1.03
必需消费品	66,535.87	0.21
能源	-	-
金融	-	-
医疗保健	494,550.49	1.60
工业	-	-
信息技术	196,817.05	0.64
通信服务	-	-
公用事业	-	-
房地产	-	-
合计	1,131,474.61	3.65

3. 期末按公允价值占基金资产净值比例大小排序的股票投资明细

3.1 报告期末按公允价值占基金资产净值比例大小排序的前十名股票投资明细

序号	股票代码	股票名称	数量（股）	公允价值（元）	占基金资产净值比例（%）
1	01801	信达生物	3,000	214,490.64	0.69
2	300476	胜宏科技	1,500	201,570.00	0.65
3	01316	耐世特	38,000	197,528.37	0.64
4	01810	小米集团-W	3,600	196,817.05	0.64
5	601088	中国神华	4,800	194,592.00	0.63
6	09926	康方生物	2,000	167,707.61	0.54
7	688256	寒武纪	200	120,300.00	0.39
8	09988	阿里巴巴-W	1,200	120,158.53	0.39
9	01093	石药集团	16,000	112,352.24	0.36
10	601555	东吴证券	10,800	94,500.00	0.31

4. 报告期末按债券品种分类的债券投资组合

序号	债券品种	公允价值（元）	占基金资产净值比例（%）
1	国家债券	15,484,486.93	49.98
2	央行票据	-	-
3	金融债券	10,414,898.63	33.62

	其中：政策性金融债	10,414,898.63	33.62
4	企业债券	-	-
5	企业短期融资券	-	-
6	中期票据	-	-
7	可转债（可交换债）	1,438,306.04	4.64
8	同业存单	-	-
9	其他	-	-
10	合计	27,337,691.60	88.25

5. 报告期末按公允价值占基金资产净值比例大小排序的前五名债券投资明细

序号	债券代码	债券名称	数量（张）	公允价值（元）	占基金资产净值比例（%）
1	230203	23 国开 03	100,000	10,414,898.63	33.62
2	250011	25 附息国债 11	100,000	10,038,790.76	32.41
3	019768	25 国债 03	20,000	2,006,901.92	6.48
4	019759	24 国债 22	10,000	1,009,670.14	3.26
5	019739	24 国债 08	8,000	819,859.73	2.65

6. 报告期末按公允价值占基金资产净值比例大小排序的前十名资产支持证券投资明细

本基金本报告期末未持有资产支持证券。

7. 报告期末按公允价值占基金资产净值比例大小排序的前五名贵金属投资明细

本基金本报告期末未持有贵金属。

8. 报告期末按公允价值占基金资产净值比例大小排序的前五名权证投资明细

本基金本报告期末未持有权证。

9. 报告期末本基金投资的国债期货交易情况说明

9.1 本期国债期货投资政策

本基金按照风险管理原则、以套期保值为目的，参与国债期货交易。本基金可基于谨慎原则，运用国债期货对基本投资组合进行管理，提高投资效率。本基金主要采用流动性好、交易活跃的国债期货合约，通过多头或空头套期保值等策略进行套期保值操作。

9.2 报告期末本基金投资的国债期货持仓和损益明细

本基金本报告期末未持有国债期货。

9.3 本期国债期货投资评价

本基金本报告期内未投资国债期货。

10. 投资组合报告附注

10.1 本基金投资的前十名证券的发行主体本期是否出现被监管部门立案调查，或在报告编制日前一年内受到公开谴责、处罚的情形

本基金投资的前十名证券的发行主体中，国家开发银行在报告编制日前一年内曾受到国家金融监督管理总局北京金融监管局的处罚，胜宏科技(惠州)股份有限公司在报告编制日前一年内曾受到中华人民共和国梅沙海关和中华人民共和国西永海关的处罚，本基金对上述主体所发行证券的投资决策程序符合公司投资制度的规定。

除上述主体外，基金管理人未发现本基金投资的前十名证券的发行主体出现本期被监管部门立案调查，或在报告编制日前一年内受到公开谴责、处罚的情形。

10.2 基金投资的前十名股票是否超出基金合同规定的备选股票库

本基金投资的前十名股票中，不存在投资于超出基金合同规定备选股票库之外的股票。

10.3 其他资产构成

序号	名称	金额（元）
1	存出保证金	3,162.71
2	应收证券清算款	633,564.30
3	应收股利	3,620.15
4	应收利息	-
5	应收申购款	100.29
6	其他应收款	-
7	其他	-
8	合计	640,447.45

10.4 报告期末持有的处于转股期的可转换债券明细

序号	债券代码	债券名称	公允价值（元）	占基金资产净值比例（%）
1	113615	金诚转债	197,769.40	0.64
2	113685	升24转债	186,907.36	0.60
3	127045	牧原转债	185,663.99	0.60

4	110089	兴发转债	104,821.27	0.34
5	118050	航宇转债	97,138.22	0.31
6	110064	建工转债	92,394.28	0.30
7	113649	丰山转债	91,149.21	0.29
8	123107	温氏转债	91,065.03	0.29
9	123182	广联转债	90,391.96	0.29
10	111020	合顺转债	77,994.48	0.25
11	113065	齐鲁转债	64,769.52	0.21
12	113647	禾丰转债	35,606.64	0.11
13	111010	立昂转债	31,182.82	0.10
14	127050	麒麟转债	30,950.68	0.10
15	123178	花园转债	25,837.29	0.08
16	128081	海亮转债	25,663.69	0.08

10.5 报告期末前十名股票中存在流通受限情况的说明

本基金本报告期末前十名股票中不存在流通受限情况。

10.6 投资组合报告附注的其他文字描述部分

本基金由于四舍五入的原因，分项之和与合计项之间可能存在尾差。

第十部分 基金的业绩

基金业绩截止日为2025年06月30日。

基金管理人依照恪尽职守、诚实信用、谨慎勤勉的原则管理和运用基金财产，但不保证基金一定盈利，也不保证最低收益。基金的过往业绩并不代表其未来表现。投资有风险，投资者在做出投资决策前应仔细阅读本基金的招募说明书。

（一）基金份额净值增长率及其与同期业绩比较基准收益率的比较

万家锦利债券发起式A

阶段	净值增长率①	净值增长率标准差②	业绩比较基准收益率③	业绩比较基准收益率标准差④	①-③	②-④
自基金合同生效日起至2024年12月31日	2.99%	0.22%	7.01%	0.12%	-4.02%	0.10%
2025年01月01日至2025年06月30日	1.97%	0.28%	0.93%	0.13%	1.04%	0.15%
自基金合同生效起至2025年06月30日	5.02%	0.24%	8.00%	0.12%	-2.98%	0.12%

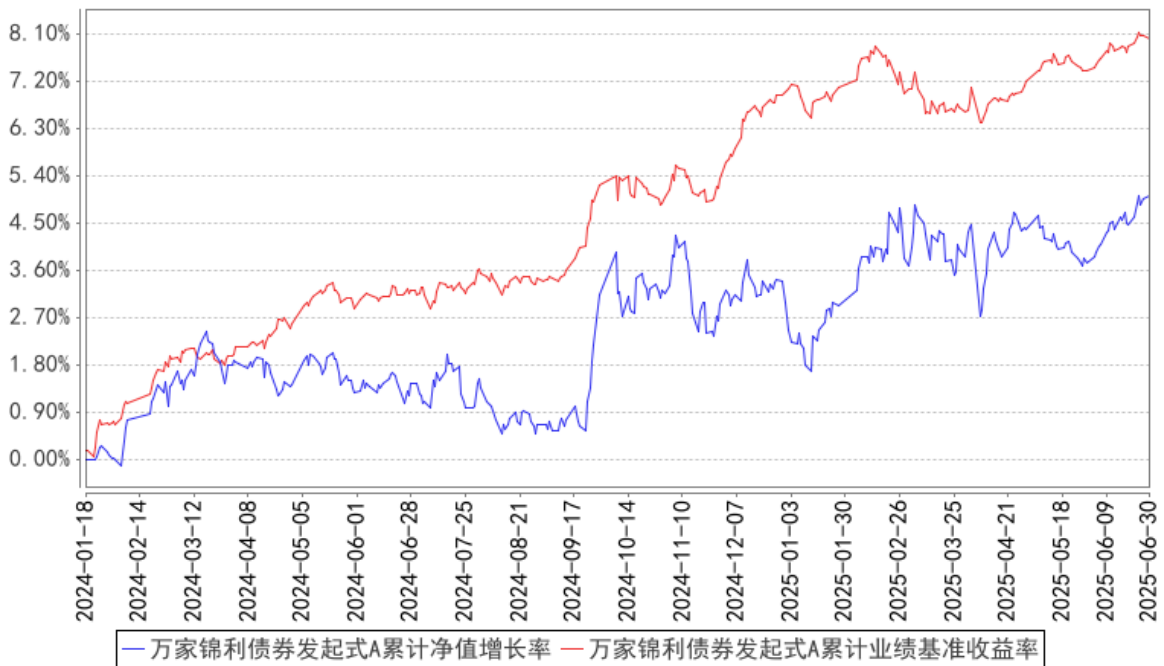
万家锦利债券发起式C

阶段	净值增长率①	净值增长率标准差②	业绩比较基准收益率③	业绩比较基准收益率标准差④	①-③	②-④
自基金合同生效日起至2024年12月31日	2.60%	0.22%	7.01%	0.12%	-4.41%	0.10%

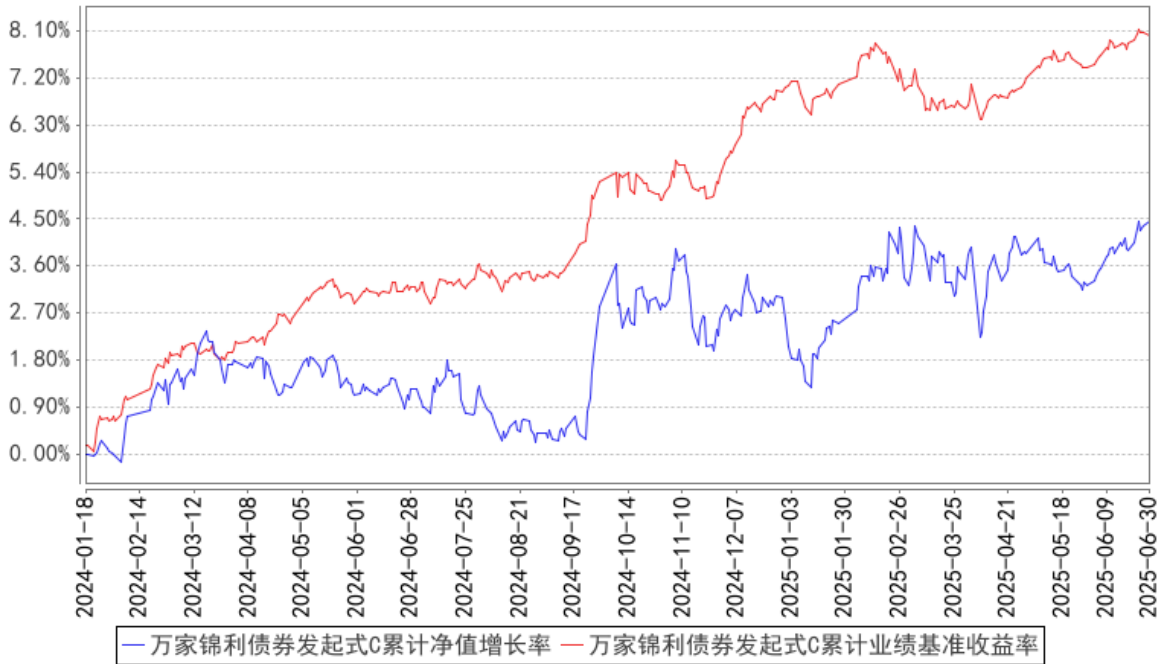
2025年01月01日至2025年06月30日	1.80%	0.28%	0.93%	0.13%	0.87%	0.15%
自基金合同生效起至2025年06月30日	4.45%	0.24%	8.00%	0.12%	-3.55%	0.12%

(二) 自基金合同生效以来基金累计净值增长率变动及其与同期业绩比较基准收益率变动的比较

万家锦利债券发起式A累计净值增长率与同期业绩比较基准收益率的历史走势对比图



万家锦利债券发起式C累计净值增长率与同期业绩比较基准收益率的历史走势对比图



注：本基金于2024年1月18日成立，根据基金合同规定，基金合同生效后六个月内为建仓期。建仓期结束时各项资产配置比例符合法律法规和基金合同要求。报告期末各项资产配置比例符合法律法规和基金合同要求。

第十一部分 基金的财产

一、基金资产总值

基金资产总值是指基金拥有的各类有价证券、银行存款本息、基金应收款项及其他资产的价值总和。

二、基金资产净值

基金资产净值是指基金资产总值减去基金负债后的价值。

三、基金财产的账户

基金托管人根据相关法律法规、规范性文件为本基金开立资金账户、证券账户、期货结算账户以及投资所需的其他专用账户。开立的基金专用账户与基金管理人、基金托管人、基金销售机构和基金登记机构自有的财产账户以及其他基金财产账户相独立。

四、基金财产的保管和处分

本基金财产独立于基金管理人、基金托管人和基金销售机构的财产，并由基金托管人保管。基金管理人、基金托管人、基金登记机构和基金销售机构以其自有的财产承担其自身的法律责任，其债权人不得对本基金财产行使请求冻结、扣押或其他权利。除依法律法规和《基金合同》的规定处分外，基金财产不得被处分。

基金管理人、基金托管人因依法解散、被依法撤销或者被依法宣告破产等原因进行清算的，基金财产不属于其清算财产。基金管理人管理运作基金财产所产生的债权，不得与其固有资产产生的债务相互抵销；基金管理人管理运作不同基金的基金财产所产生的债权债务不得相互抵销。非因基金财产本身承担的债务，不得对基金财产强制执行。

第十二部分 基金资产的估值

一、估值日

本基金的估值日为本基金相关的证券/期货交易场所的交易日以及国家法律法规规定需要对外披露基金净值的非交易日。

二、估值对象

基金所拥有的股票、债券、资产支持证券、衍生工具、信用衍生品、银行存款本息、应收款项、其它投资等资产及负债。

三、估值原则

基金管理人在确定相关金融资产和金融负债的公允价值时，应符合《企业会计准则》、监管部门有关规定。

（一）对存在活跃市场且能够获取相同资产或负债报价的投资品种，在估值日有报价的，除会计准则规定的例外情况外，应将该报价不加调整地应用于该资产或负债的公允价值计量。估值日无报价且最近交易日后未发生影响公允价值计量的重大事件的，应采用最近交易日的报价确定公允价值。有充足证据表明估值日或最近交易日的报价不能真实反映公允价值的，应对报价进行调整，确定公允价值。

与上述投资品种形同，但具有不同特征的，应以相同资产或负债的公允价值为基础，并在估值技术中考虑不同特征因素的影响。特征是指对资产出售或使用的限制等，如果该限制是针对资产持有者的，那么在估值技术中不应将该限制作为特征考虑。此外，基金管理人不应考虑因其大量持有相关资产或负债所产生的溢价或折价。

（二）对不存在活跃市场的投资品种，应采用在当前情况下适用并且有足够可利用数据和其他信息支持的估值技术确定公允价值。采用估值技术确定公允价值时，应优先使用可观察输入值，只有在无法取得相关资产或负债可观察输入值或取得不切实可行的情况下，才可以使用不可观察输入值。

（三）如经济环境发生重大变化或证券发行人发生影响证券价格的重大事件，使潜在估值调整对前一估值日的基金资产净值的影响在0.25%以上的，应对估值进行调整并确定公允价值。

四、估值方法

1、证券交易所上市的有价证券的估值

（1）交易所上市的有价证券（包括股票等），以其估值日在证券交易所挂牌的市价（收盘价）估值；估值日无交易的，且最近交易日后经济环境未发生重大变化且证券发行机构未发生影响证券价格的重大事件的，以最近交易日的市价（收盘价）估值；如最近交易日后经济环境发生了重大变化或证券发行机构发生影响证券价格的重大事件的，可参考类似投资品种的现行市价及重大变化因素，调整最近交易市价，确定公允价格；

（2）交易所已上市或已挂牌转让的不含权固定收益品种，选取估值日第三方估值基准服务机构提供的相应品种当日的估值全价进行估值；

（3）交易所已上市或已挂牌转让的含权固定收益品种，选取估值日第三方估值基准服务机构提供的相应品种当日的唯一估值全价或推荐估值全价进行估值；

（4）交易所已上市或已挂牌转让的含投资者回售权的固定收益品种，行使回售权的，在回售登记日至实际收款日期间选取第三方估值基准服务机构提供的相应品种的唯一估值全价或推荐估值全价进行估值，同时充分考虑发行人的信用风险变化对公允价值的影响。回售登记期截止日（含当日）后未行使回售权的按照长待偿期所对应的价格进行估值；

（5）交易所上市交易的公开发行的可转换债券等有活跃市场的含转股权的债券，实行全价交易的债券选取估值日收盘价作为估值全价；实行净价交易的债券选取估值日收盘价并加计每百元税前应计利息作为估值全价；

（6）交易所上市不存在活跃市场的有价证券，采用当前情况下适用并且有足够可利用数据和其他信息支持的估值技术确定其公允价值；

（7）对在交易所市场发行未上市或未挂牌转让且不存在活跃市场的固定收益品种，采用在当前情况下适用并且有足够可利用数据和其他信息支持的估值技术确定其公允价值。

2、处于未上市期间的有价证券应区分如下情况处理：

（1）送股、转增股、配股和公开增发的新股，按估值日在证券交易所挂牌的同一股票的估值方法估值；该日无交易的，以最近一日的市价（收盘价）估值；

（2）首次公开发行未上市的股票，采用估值技术确定公允价值，在估值技术难以可靠计量公允价值的情况下，按成本估值；

（3）首次公开发行未上市的债券，采用当前情况下适用并且有足够可利用数

据和其他信息支持的估值技术确定其公允价值；

（4）在发行时明确一定期限限售期的股票，包括但不限于非公开发行股票、首次公开发行股票时公司股东公开发售股份、通过大宗交易取得的带限售期的股票等，不包括停牌、新发行未上市、回购交易中的质押券等流通受限股票，按监管机构或行业协会有关规定确定公允价值。

3、对全国银行间市场上不含权的固定收益品种，按照第三方估值基准服务机构提供的相应品种当日的估值全价估值。对银行间市场上含权的固定收益品种，按照第三方估值基准服务机构提供的相应品种当日的唯一估值全价或推荐估值全价估值。对于含投资人回售权的固定收益品种，行使回售权的，在回售登记日至实际收款日期间选取第三方估值基准服务机构提供的相应品种的唯一估值全价或推荐估值全价估值，同时充分考虑发行人的信用风险变化对公允价值的影响。回售登记期截止日（含当日）后未行使回售权的按照长待偿期所对应的价格进行估值。对银行间市场未上市且不存在活跃市场的固定收益品种，采用在当前情况下适用并且有足够可利用数据和其他信息支持的估值技术确定其公允价值。

4、同一证券同时在两个或两个以上市场交易的，按证券所处的市场分别估值。

5、期货合约以估值当日结算价进行估值，估值当日无结算价的，且最近交易日后经济环境未发生重大变化的，采用最近交易日结算价估值。

6、信用衍生品按第三方估值机构提供的当日估值价格进行估值，但管理人依法应当承担的估值责任不因委托而免除；选定的第三方估值机构未提供估值价格的，依照有关法律法规及企业会计准则要求采用合理估值技术确定公允价值。

7、本基金投资存托凭证的估值核算依照境内上市交易的股票执行。

8、如本基金投资股票市场交易互联互通机制允许买卖的境外证券市场上市的股票，涉及相关货币对人民币汇率的，届时根据相关法律法规及监管机构的要求确定汇率来源，如法律法规及监管机构无相关规定，基金管理人与基金托管人协商一致后确定本基金的估值汇率来源。

9、对于按照中国法律法规和基金投资股票市场交易互联互通机制涉及的境外交易场所所在地的法律法规规定应交纳的各项税金，本基金将按权责发生制原则进行估值；对于因税收规定调整或其他原因导致基金实际交纳税金与估算的应交税金有差异的，基金将在相关税金调整日或实际支付日进行相应的估值调整。

10、如有充分理由表明按上述方法进行估值不能客观反映其公允价值的，基金管理人可根据具体情况与基金托管人商定后，按最能反映公允价值的价格估值。

11、当本基金发生大额申购或赎回情形时，基金管理人可以采用摆动定价机制，以确保基金估值的公平性。

12、相关法律法规以及监管部门有强制规定的，从其规定。如有新增事项，按法律法规以及监管部门最新规定估值。

如基金管理人或基金托管人发现基金估值违反基金合同订明的估值方法、程序及相关法律法规的规定或者未能充分维护基金份额持有人利益时，应立即通知对方，共同查明原因，双方协商解决。

根据有关法律法规，基金资产净值计算和基金会计核算的义务由基金管理人承担。本基金的基金会计责任方由基金管理人担任，因此，就与本基金有关的会计问题，如经相关各方在平等基础上充分讨论后，仍无法达成一致的意见，按照基金管理人对于基金净值的计算结果对外予以公布。

五、估值程序

1、各类基金份额净值是按照每个工作日闭市后，各类基金资产净值除以当日该类基金份额的余额数量计算，均精确到0.0001元，小数点后第5位四舍五入，由此产生的收益或损失由基金财产承担。基金管理人可以设立大额赎回情形下的净值精度应急调整机制。但如遇特殊情况，为保护基金份额持有人利益，基金管理人与基金托管人协商一致，可阶段性调整基金份额净值计算精度并进行相应公告，无需召开基金份额持有人大会审议。国家另有规定的，从其规定。

基金管理人应每个工作日计算基金资产净值及各类基金份额净值，并按规定公告。

2、基金管理人应每个工作日对基金资产估值。但基金管理人根据法律法规或基金合同的规定暂停估值时除外。基金管理人每个工作日对基金资产估值后，将各类基金份额净值结果发送基金托管人，经基金托管人复核无误后，由基金管理人对外公布。

六、估值错误的处理

基金管理人和基金托管人将采取必要、适当、合理的措施确保基金资产估值的准确性、及时性。当任一类基金份额净值小数点后4位以内（含第4位）发生估值错误时，视为该类基金份额净值错误。

基金合同的当事人应按照以下约定处理：

1、估值错误类型

本基金运作过程中，如果由于基金管理人或基金托管人、或登记机构、或销售机构、或投资人自身的过错造成估值错误，导致其他当事人遭受损失的，过错的责任人应当对由于该估值错误遭受损失当事人（“受损方”）的直接损失按下述“估值错误处理原则”给予赔偿，承担赔偿责任。

上述估值错误的主要类型包括但不限于：资料申报差错、数据传输差错、数据计算差错、系统故障差错、下达指令差错等。

2、估值错误处理原则

（1）估值错误已发生，但尚未给当事人造成损失时，估值错误责任方应及时协调各方，及时进行更正，因更正估值错误发生的费用由估值错误责任方承担；由于估值错误责任方未及时更正已产生的估值错误，给当事人造成损失的，由估值错误责任方对直接损失承担赔偿责任；若估值错误责任方已经积极协调，并且有协助义务的当事人有足够的时间进行更正而未更正，则其应当承担相应赔偿责任。估值错误责任方应对更正的情况向有关当事人进行确认，确保估值错误已得到更正。

（2）估值错误的责任方对有关当事人的直接损失负责，不对间接损失负责，并且仅对估值错误的有关直接当事人负责，不对第三方负责。

（3）因估值错误而获得不当得利的当事人负有及时返还不当得利的义务。但估值错误责任方仍应对估值错误负责。如果由于获得不当得利的当事人不返还或不全部返还不当得利造成其他当事人的利益损失（“受损方”），则估值错误责任方应赔偿受损方的损失，并在其支付的赔偿金额的范围内对获得不当得利的当事人享有要求交付不当得利的权利；如果获得不当得利的当事人已经将此部分不当得利返还给受损方，则受损方应当将其已经获得的赔偿额加上已经获得的不当得利返还的总和超过其实际损失的差额部分支付给估值错误责任方。

（4）估值错误调整采用尽量恢复至假设未发生估值错误的正确情形的方式。

3、估值错误处理程序

估值错误被发现后，有关的当事人应当及时进行处理，处理的程序如下：

（1）查明估值错误发生的原因，列明所有的当事人，并根据估值错误发生的原因确定估值错误的责任方；

（2）根据估值错误处理原则或当事人协商的方法对因估值错误造成的损失进

行评估；

（3）根据估值错误处理原则或当事人协商的方法由估值错误的责任方进行更正和赔偿损失；

（4）根据估值错误处理的方法，需要修改基金登记机构交易数据的，由基金登记机构进行更正，并就估值错误的更正向有关当事人进行确认。

4、基金份额净值估值错误处理的方法如下：

（1）基金份额净值计算出现错误时，基金管理人应当立即予以纠正，通报基金托管人，并采取合理的措施防止损失进一步扩大。

（2）错误偏差达到该类基金份额净值的0.25%时，基金管理人应当通报基金托管人并报中国证监会备案；错误偏差达到该类基金份额净值的0.50%时，基金管理人应当公告，通报基金托管人并报中国证监会备案。

（3）前述内容如法律法规或监管机构另有规定的，从其规定处理。

七、暂停估值的情形

1、基金投资所涉及的证券/期货交易市场或外汇市场遇法定节假日或因其他原因暂停营业时；

2、因不可抗力致使基金管理人、基金托管人无法准确评估基金资产价值时；

3、当特定资产占前一估值日基金资产净值50%以上的，经与基金托管人协商确认后，基金管理人应当暂停估值；

4、法律法规、中国证监会和基金合同认定的其它情形。

八、基金净值的确认

基金资产净值和各类基金份额净值由基金管理人负责计算，基金托管人负责进行复核。基金管理人应于每个工作日交易结束后计算当日的基金资产净值和各类基金份额净值并发送给基金托管人。基金托管人对净值计算结果复核确认后发送给基金管理人，由基金管理人根据《信息披露办法》等有关规定予以公布。

九、实施侧袋机制期间的基金资产估值

本基金实施侧袋机制的，应根据本部分的约定对主袋账户资产进行估值并披露主袋账户的基金净值信息，暂停披露侧袋账户份额净值。

十、特殊情况的处理

1、基金管理人或基金托管人按估值方法的第10项进行估值时，所造成的误差不作为基金资产估值错误处理。

2、由于不可抗力，或证券/期货交易所、登记结算机构及存款银行等第三方机构发送的数据错误，或国家会计政策变更、市场规则变更等非基金管理人与基金托管人原因，基金管理人和基金托管人虽然已经采取必要、适当、合理的措施进行检查，但未能发现错误的，由此造成的基金资产估值错误，基金管理人和基金托管人免除赔偿责任。但基金管理人、基金托管人应当积极采取必要的措施消除或减轻由此造成的影响。

第十三部分 基金的收益与分配

一、基金利润的构成

基金利润指基金利息收入、投资收益、公允价值变动收益和其他收入扣除相关费用后的余额，基金已实现收益指基金利润减去公允价值变动损益后的余额。

二、基金可供分配利润

基金可供分配利润指截至收益分配基准日基金未分配利润与未分配利润中已实现收益的孰低数。

三、基金收益分配原则

1、在符合有关基金分红条件的前提下，基金管理人可以根据实际情况进行收益分配，具体分配方案以公告为准，若《基金合同》生效不满3个月可不进行收益分配；

2、本基金收益分配方式分两种：现金分红与红利再投资，投资者可选择现金红利或将现金红利自动转为相应类别的基金份额进行再投资，且基金份额持有人可对A类、C类基金份额分别选择不同的分红方式；若投资者不选择，本基金默认的收益分配方式是现金分红；

3、基金收益分配后各类基金份额净值不能低于面值，即基金收益分配基准日的各类基金份额净值减去该类每单位基金份额收益分配金额后不能低于面值；

4、本基金同一类别的每一基金份额享有同等分配权；

5、法律法规或监管机构另有规定的，从其规定。

在不违反法律法规、基金合同的约定以及对基金份额持有人利益无实质性不利影响的情况下，基金管理人可调整基金收益的分配原则和支付方式，不需召开基金份额持有人大会审议。

四、收益分配方案

基金收益分配方案中应载明截止收益分配基准日的可供分配利润、基金收益分配对象、分配时间、分配数额及比例、分配方式等内容。

五、收益分配方案的确定、公告与实施

本基金收益分配方案由基金管理人拟定，并由基金托管人复核，依据相关规定在规定媒介公告。

六、基金收益分配中发生的费用

基金收益分配时所发生的银行转账或其他手续费用由投资者自行承担。当投资者的现金红利小于一定金额，不足以支付银行转账或其他手续费用时，基金登记机构可将基金份额持有人的现金红利自动转为相应类别的基金份额。红利再投资的计算方法，依照《业务规则》执行。

七、实施侧袋机制期间的收益分配

本基金实施侧袋机制的，侧袋账户不进行收益分配，详见招募说明书“侧袋机制”部分的规定或相关公告。

第十四部分 基金的费用与税收

一、基金费用的种类

- 1、基金管理人的管理费；
- 2、基金托管人的托管费；
- 3、C类基金份额计提的销售服务费；
- 4、除法律法规、中国证监会另有规定外，《基金合同》生效后与基金相关的信息披露费用；
- 5、《基金合同》生效后与基金相关的会计师费、律师费、诉讼费和仲裁费；
- 6、基金份额持有人大会费用；
- 7、基金的证券、期货、信用衍生品交易费用；
- 8、基金的银行汇划费用；
- 9、基金的开户费用、账户维护费用；
- 10、因投资港股通标的股票而产生的各项合理费用；
- 11、按照国家有关规定和《基金合同》约定，可以在基金财产中列支的其他费用。

二、基金费用计提方法、计提标准和支付方式

1、基金管理人的管理费

本基金的管理费按前一日基金资产净值的0.60%年费率计提。管理费的计算方法如下：

$$H=E \times 0.60\% \div \text{当年天数}$$

H为每日应计提的基金管理费

E为前一日的基金资产净值

基金管理费每日计提，按月支付。经基金管理人与基金托管人核对一致后，由基金托管人按照与基金管理人协商一致的方式于次月首日起5个工作日内从基金财产中一次性支付给基金管理人。若遇法定节假日、公休假等，支付日期顺延。

2、基金托管人的托管费

本基金的托管费按前一日基金资产净值的0.10%的年费率计提。托管费的计算方法如下：

$$H=E \times 0.10\% \div \text{当年天数}$$

H为每日应计提的基金托管费

E为前一日的基金资产净值

基金托管费每日计提，按月支付。经基金管理人与基金托管人核对一致后，由基金托管人按照与基金管理人协商一致的方式于次月首日起5个工作日内从基金财产中一次性支取。若遇法定节假日、公休假等，支付日期顺延。

3、基金销售服务费

本基金A类基金份额不收取销售服务费，C类基金份额的销售服务费年费率为0.40%。本基金销售服务费将专门用于本基金的销售与基金份额持有人服务。

销售服务费按前一日C类基金份额的基金资产净值的0.40%年费率计提。销售服务费的计算方法如下：

$$H=E \times 0.40\% \div \text{当年天数}$$

H为C类基金份额每日应计提的销售服务费

E为C类基金份额前一日基金资产净值

基金销售服务费每日计提，按月支付。经基金管理人与基金托管人核对一致后，由基金托管人按照与基金管理人协商一致的方式于次月首日起5个工作日内从基金财产中一次性支付给基金管理人，由基金管理人根据相关协议支付给各销售机构。若遇法定节假日、公休假等，支付日期顺延。

上述“一、基金费用的种类”中第4—11项费用，根据有关法规及相应协议规定，按费用实际支出金额列入当期费用，由基金托管人从基金财产中支付。

三、不列入基金费用的项目

下列费用不列入基金费用：

- 1、基金管理人和基金托管人因未履行或未完全履行义务导致的费用支出或基金财产的损失；
- 2、基金管理人和基金托管人处理与基金运作无关的事项发生的费用；
- 3、《基金合同》生效前的相关费用；
- 4、其他根据相关法律法规及中国证监会的有关规定不得列入基金费用的项目。

四、费用调整

基金管理人和基金托管人协商一致并履行适当程序后，可按照基金发展情况，

并根据法律法规规定和基金合同约定针对全部或部分份额类别调整基金管理费率、基金托管费率或基金销售服务费率等相关费率。

五、实施侧袋机制期间的基金费用

本基金实施侧袋机制的，与侧袋账户有关的费用可以从侧袋账户中列支，但应待侧袋账户资产变现后方可列支，有关费用可酌情收取或减免，但不得收取管理费，详见招募说明书“侧袋机制”部分的规定或相关公告。

六、基金税收

本基金运作过程中涉及的各项纳税主体，其纳税义务按届时国家税收法律、法规执行。基金财产投资的相关税收，由基金份额持有人承担，基金管理人或者其他扣缴义务人按照国家有关税收征收的规定代扣代缴。

第十五部分 基金的会计与审计

一、基金会计政策

1、基金管理人为本基金的基金会计责任方；

2、基金的会计年度为公历年度的1月1日至12月31日；基金首次募集的会计年度按如下原则：如果《基金合同》生效少于2个月，可以并入下一个会计年度披露；

3、基金核算以人民币为记账本位币，以人民币元为记账单位；

4、会计制度执行国家有关会计制度；

5、本基金独立建账、独立核算；

6、基金管理人及基金托管人各自保留完整的会计账目、凭证并进行日常的会计核算，按照有关规定编制基金会计报表；

7、基金托管人每月与基金管理人就基金的会计核算、报表编制等进行核对确认。

二、基金的年度审计

1、基金管理人聘请与基金管理人、基金托管人相互独立的符合《中华人民共和国证券法》规定的会计师事务所及其注册会计师对本基金的年度财务报表进行审计。

2、会计师事务所更换经办注册会计师，应事先征得基金管理人同意。

3、基金管理人认为有充足理由更换会计师事务所，须通报基金托管人。更换会计师事务所需在2日内在规定媒介公告。

第十六部分 基金的信息披露

一、本基金的信息披露应符合《基金法》、《运作办法》、《信息披露办法》、《流动性风险管理规定》、《基金合同》及其他有关规定。相关法律法规关于信息披露的披露方式、登载媒介、报备方式等规定发生变化时，本基金从其最新规定。

二、信息披露义务人

本基金信息披露义务人包括基金管理人、基金托管人、召集基金份额持有人大会的基金份额持有人等法律法规和中国证监会规定的自然人、法人和非法人组织。

本基金信息披露义务人应当以保护基金份额持有人利益为根本出发点，按照法律法规和中国证监会的规定披露基金信息，并保证所披露信息的真实性、准确性、完整性、及时性、简明性和易得性。

本基金信息披露义务人应当在中国证监会规定时间内，将应予披露的基金信息通过符合中国证监会规定条件的用以进行信息披露的全国性报刊（以下简称“规定报刊”）及《信息披露办法》规定的互联网网站（以下简称“规定网站”）等媒介披露，并保证基金投资者能够按照《基金合同》约定的时间和方式查阅或者复制公开披露的信息资料。

三、本基金信息披露义务人承诺公开披露的基金信息，不得有下列行为：

- 1、虚假记载、误导性陈述或者重大遗漏；
- 2、对证券投资业绩进行预测；
- 3、违规承诺收益或者承担损失；
- 4、诋毁其他基金管理人、基金托管人或者基金销售机构；
- 5、登载任何自然人、法人和非法人组织的祝贺性、恭维性或推荐性文字；
- 6、中国证监会禁止的其他行为。

四、本基金公开披露的信息应采用中文文本。如同时采用外文文本的，基金信息披露义务人应保证不同文本的内容一致。不同文本之间发生歧义的，以中文文本为准。

本基金公开披露的信息采用阿拉伯数字；除特别说明外，货币单位为人民币元。

五、公开披露的基金信息

公开披露的基金信息包括：

（一）基金招募说明书、《基金合同》、基金托管协议、基金产品资料概要、基金份额发售公告

1、《基金合同》是界定《基金合同》当事人的各项权利、义务关系，明确基金份额持有人大会召开的规则及具体程序，说明基金产品的特性等涉及基金投资者重大利益的事项的法律文件。

2、基金招募说明书应当最大限度地披露影响基金投资者决策的全部事项，说明基金认购、申购和赎回安排、基金投资、基金产品特性、风险揭示、信息披露及基金份额持有人服务等内容。《基金合同》生效后，基金招募说明书的信息发生重大变更的，基金管理人应当在三个工作日内，更新基金招募说明书并登载在规定网站上；基金招募说明书其他信息发生变更的，基金管理人至少每年更新一次。基金终止运作的，基金管理人不再更新基金招募说明书。

3、基金托管协议是界定基金托管人和基金管理人在基金财产保管及基金运作监督等活动中的权利、义务关系的法律文件。

4、基金产品资料概要是基金招募说明书的摘要文件，用于向投资者提供简明的基金概要信息。《基金合同》生效后，基金产品资料概要的信息发生重大变更的，基金管理人应当在三个工作日内，更新基金产品资料概要，并登载在规定网站及基金销售机构网站或营业网点；基金产品资料概要其他信息发生变更的，基金管理人至少每年更新一次。基金终止运作的，基金管理人不再更新基金产品资料概要。

5、基金管理人应当就基金份额发售的具体事宜编制基金份额发售公告。

基金募集申请经中国证监会注册后，基金管理人应当在基金份额发售的3日前，将基金份额发售公告、基金招募说明书提示性公告和基金合同提示性公告登载在规定报刊上，将基金份额发售公告、基金招募说明书、基金产品资料概要、《基金合同》和基金托管协议登载在规定网站上，其中基金产品资料概要还应当登载在基金销售机构网站或营业网点；基金托管人应当同时将《基金合同》、基金托管协议登载在规定网站上。

（二）《基金合同》生效公告

基金管理人应当在收到中国证监会确认文件的次日在规定媒介上登载《基金合同》生效公告。

基金合同生效公告中将说明基金募集情况及发起资金提供方持有的基金份额、承诺持有的期限等情况。

（三）基金净值信息

《基金合同》生效后，在开始办理基金份额申购或者赎回前，基金管理人应当至少每周在规定网站披露一次各类基金份额净值和基金份额累计净值。

在开始办理基金份额申购或者赎回后，基金管理人应当在不晚于每个开放日的次日，通过规定网站、基金销售机构网站或者营业网点披露开放日的各类基金份额净值和基金份额累计净值。

基金管理人应当在不晚于半年度和年度最后一日的次日，在规定网站披露半年度和年度最后一日的各类基金份额净值和基金份额累计净值。

（四）基金份额申购、赎回价格

基金管理人应当在《基金合同》、招募说明书等信息披露文件上载明各类基金份额申购、赎回价格的计算方式及有关申购、赎回费率，并保证投资者能够在基金销售机构网站或者营业网点查阅或者复制前述信息资料。

（五）基金定期报告，包括基金年度报告、基金中期报告和基金季度报告

基金管理人应当在每年结束之日起三个月内，编制完成基金年度报告，将年度报告登载于规定网站上，并将年度报告提示性公告登载在规定报刊上。基金年度报告中的财务会计报告应当经过符合《中华人民共和国证券法》规定的会计师事务所审计。

基金管理人应当在上半年结束之日起两个月内，编制完成基金中期报告，将中期报告登载在规定网站上，并将中期报告提示性公告登载在规定报刊上。

基金管理人应当在季度结束之日起15个工作日内，编制完成基金季度报告，将季度报告登载在规定网站上，并将季度报告提示性公告登载在规定报刊上。

《基金合同》生效不足2个月的，基金管理人可以不编制当期季度报告、中期报告或者年度报告。

基金管理人应在年度报告、中期报告、季度报告中分别披露发起资金提供方持有本基金份额、期限及期间的变动等情况。

如报告期内出现单一投资者持有基金份额达到或超过基金总份额20%的情形，为保障其他投资者的权益，基金管理人至少应当在定期报告“影响投资者决策的其他重要信息”项下披露该投资者的类别、报告期末持有份额及占比、报告期内持有

份额变化情况及本基金的特定风险，中国证监会认定的特殊情形除外。

基金管理人应当在基金年度报告和中期报告中披露基金组合资产情况及其流动性风险分析等。

（六）临时报告

本基金发生重大事件，有关信息披露义务人应当在2日内编制临时报告书，并登载在规定报刊和规定网站上。

前款所称重大事件，是指可能对基金份额持有人权益或者基金份额的价格产生重大影响的下列事件：

- 1、基金份额持有人大会的召开及决定的事项；
- 2、《基金合同》终止、基金清算；
- 3、转换基金运作方式、基金合并；
- 4、更换基金管理人、基金托管人、基金份额登记机构，基金改聘会计师事务所；
- 5、基金管理人委托基金服务机构代为办理基金的份额登记、核算、估值等事项，基金托管人委托基金服务机构代为办理基金的核算、估值、复核等事项；
- 6、基金管理人、基金托管人的法定名称、住所发生变更；
- 7、基金管理人变更持有百分之五以上股权的股东、变更基金管理人的实际控制人；
- 8、基金募集期延长或提前结束募集；
- 9、基金管理人高级管理人员、基金经理和基金托管人专门基金托管部门负责人发生变动；
- 10、基金管理人的董事在最近12个月内变更超过百分之五十；基金管理人、基金托管人专门基金托管部门的主要业务人员在最近12个月内变动超过百分之三十；
- 11、涉及基金财产、基金管理业务、基金托管业务的诉讼或者仲裁；
- 12、基金管理人或其高级管理人员、基金经理因基金管理业务相关行为受到重大行政处罚、刑事处罚，基金托管人或其专门基金托管部门负责人因基金托管业务相关行为受到重大行政处罚、刑事处罚；
- 13、基金管理人运用基金财产买卖基金管理人、基金托管人及其控股股东、实际控制人或者与其有重大利害关系的公司发行的证券或者承销期内承销的证券，或者从事其他重大关联交易事项，中国证监会另有规定的情形除外；

- 14、基金收益分配事项；
- 15、管理费、托管费、销售服务费、申购费、赎回费等费用计提标准、计提方式和费率发生变更；
- 16、任一类基金份额净值计价错误达该类基金份额净值百分之零点五；
- 17、本基金开始办理申购、赎回；
- 18、本基金发生巨额赎回并延期办理；
- 19、本基金连续发生巨额赎回并暂停接受赎回申请或延缓支付赎回款项；
- 20、本基金暂停接受申购、赎回申请或重新接受申购、赎回申请；
- 21、发生涉及本基金申购、赎回事项调整或潜在影响投资者赎回等重大事项时；
- 22、基金管理人采用摆动定价机制进行估值；
- 23、调整基金份额类别设置；
- 24、基金推出新业务或服务；
- 25、基金信息披露义务人认为可能对基金份额持有人权益或者基金份额的价格产生重大影响的其他事项或中国证监会规定的其他事项。

（七）澄清公告

在《基金合同》存续期限内，任何公共媒介中出现的或者在市场上流传的消息可能对基金份额价格产生误导性影响或者引起较大波动，以及可能损害基金份额持有人权益的，相关信息披露义务人知悉后应当立即对该消息进行公开澄清。

（八）基金份额持有人大会决议

基金份额持有人大会决定的事项，应当依法报中国证监会备案，并予以公告。

（九）实施侧袋机制期间的信息披露

本基金实施侧袋机制的，相关信息披露义务人应当根据法律法规、基金合同和招募说明书的规定进行信息披露，详见招募说明书“侧袋机制”部分的规定或相关公告。

（十）清算报告

《基金合同》终止的，基金管理人应当依法组织基金财产清算小组对基金财产进行清算并作出清算报告。基金财产清算小组应当将清算报告登载在规定网站上，并将清算报告提示性公告登载在规定报刊上。

（十一）证券公司短期公司债券投资情况公告

若本基金投资证券公司短期公司债券，基金管理人根据届时有效的法律法规进行信息披露。

（十二）资产支持证券投资情况公告

若本基金投资资产支持证券，基金管理人应当在基金年度报告及中期报告中披露其持有的资产支持证券总额、资产支持证券市值占基金净资产的比例和报告期内所有的资产支持证券明细；应在基金季度报告中披露其持有的资产支持证券总额、资产支持证券市值占基金净资产的比例和报告期末按市值占基金净资产比例大小排序的前10名资产支持证券明细。

（十三）港股通标的股票投资情况公告

基金管理人应当在季度报告、中期报告、年度报告等定期报告和招募说明书（更新）等文件中按届时有效的法律法规或监管机构的要求披露港股通标的股票的投资情况。若中国证监会对公开募集证券投资基金通过内地与香港股票市场交易互联互通机制投资香港股票市场的信息披露另有规定的，从其规定。

（十四）国债期货交易情况公告

若本基金参与国债期货交易，基金管理人应当在季度报告、中期报告、年度报告等定期报告及招募说明书（更新）等文件中披露国债期货交易情况，包括交易政策、持仓情况、损益情况、风险指标等，并充分揭示国债期货交易对基金总体风险的影响以及是否符合既定的交易政策和交易目标。

（十五）信用衍生品投资情况公告

若本基金投资信用衍生品，基金管理人应当在季度报告、中期报告、年度报告等定期报告及招募说明书（更新）等文件中详细披露信用衍生品的投资情况，包括投资策略、持仓情况等，并充分揭示投资信用衍生品对基金总体风险的影响以及是否符合既定的投资目标及策略。

（十六）本基金投资存托凭证的信息披露依照境内上市交易的股票执行。

（十七）中国证监会规定的其他信息。

六、信息披露事务管理

基金管理人、基金托管人应当建立健全信息披露管理制度，指定专门部门及高级管理人员负责管理信息披露事务。

基金信息披露义务人公开披露基金信息，应当符合中国证监会相关基金信息披露内容与格式准则等法规的规定。

基金托管人应当按照相关法律法规、中国证监会的规定和《基金合同》的约定，对基金管理人编制的基金资产净值、各类基金份额净值、基金份额申购赎回价格、基金定期报告、更新的招募说明书、基金产品资料概要、基金清算报告等公开披露的相关基金信息进行复核、审查，并向基金管理人进行书面或电子确认。

基金管理人、基金托管人应当在规定报刊中选择一家报刊披露本基金的信息。基金管理人、基金托管人应当向中国证监会基金电子披露网站报送拟披露的基金信息，并保证相关报送信息的真实、准确、完整、及时。

基金管理人、基金托管人除依法在规定媒介上披露信息外，还可以根据需要其他公共媒介披露信息，但是其他公共媒介不得早于规定媒介披露信息，并且在不同媒介上披露同一信息的内容应当一致。

基金管理人、基金托管人除按法律法规要求披露信息外，也可着眼于为投资者决策提供有用信息的角度，在保证公平对待投资者、不误导投资者、不影响基金正常投资操作的前提下，自主提升信息披露服务的质量。具体要求应当符合中国证监会及自律规则的相关规定。前述自主披露如产生信息披露费用，该费用不得从基金财产中列支。

为基金信息披露义务人公开披露的基金信息出具审计报告、法律意见书的专业机构，应当制作工作底稿，并将相关档案至少保存到《基金合同》终止后10年。

七、信息披露文件的存放与查阅

依法必须披露的信息发布后，基金管理人、基金托管人应当按照相关法律法规规定将信息置备于公司住所，供社会公众查阅、复制。

八、当出现下述情况时，基金管理人和基金托管人可暂停或延迟披露基金相关信息：

- （1）不可抗力；
- （2）发生暂停估值的情形；
- （3）法律法规、基金合同或中国证监会规定的情况。

第十七部分 侧袋机制

一、侧袋机制的实施条件和程序

当基金持有特定资产且存在或潜在大额赎回申请时，根据最大限度保护基金份额持有人利益的原则，基金管理人经与基金托管人协商一致，并咨询会计师事务所意见后，可以依照法律法规及基金合同的约定启用侧袋机制，无需召开基金份额持有人大会。

基金管理人应当在启用侧袋机制后及时发布临时公告，并及时聘请于侧袋机制启用日发表意见的会计师事务所针对侧袋机制启用日基金持有的特定资产情况出具专项审计意见。

二、实施侧袋机制期间基金份额的申购与赎回

1、启用侧袋机制当日，基金管理人和基金服务机构以原基金账户基金份额持有人情况为基础，确认侧袋账户持有人名册和份额；当日收到的申购申请，按照启用侧袋机制后的主袋账户份额办理；当日收到的赎回申请，仅办理主袋账户份额的赎回申请。基金管理人应依法向投资者进行充分披露。

2、实施侧袋机制期间，基金管理人不办理侧袋账户份额的申购、赎回和转换；同时，基金管理人按照基金合同和招募说明书约定的政策办理主袋账户份额的赎回，并根据主袋账户运作情况确定申购政策。

实施侧袋机制期间，本招募说明书“基金份额的申购与赎回”部分的申购、赎回规定适用于主袋账户份额。

3、申购赎回的具体事项安排见基金管理人届时的相关公告。

三、实施侧袋机制期间的基金投资

基金管理人计算各项投资运作指标和基金业绩指标时应当以主袋账户资产为基准。

基金管理人原则上应当在侧袋机制启动后20个交易日内完成对主袋账户投资组合的调整，因资产流动性受限等中国证监会规定的情形除外。

基金管理人不得在侧袋账户中进行除特定资产处置变现以外的其他投资操作。

四、实施侧袋机制期间基金的费用

侧袋机制实施期间，侧袋账户资产不收取管理费。如法律法规对于侧袋账户资

产托管费的收取另有规定的，以法律法规最新要求为准。因启用侧袋机制产生的咨询、审计费用等由基金管理人承担。

基金管理人可以将与侧袋账户有关的费用从侧袋账户资产中列支，但应待特定资产变现后方可列支。

五、实施侧袋机制期间基金的收益分配

侧袋机制实施期间，在主袋账户份额满足基金合同收益分配条件的情形下，基金管理人可对主袋账户份额进行收益分配。侧袋账户不进行收益分配。

六、侧袋机制的信息披露

1、临时公告

在启用侧袋机制、处置特定资产、终止侧袋机制以及发生其他可能对投资者利益产生重大影响的事项后，基金管理人应及时发布临时公告。

2、基金净值信息

基金管理人应按照招募说明书“基金的信息披露”部分规定的基金净值信息披露方式和频率披露主袋账户的基金净值信息。实施侧袋机制期间本基金暂停披露侧袋账户份额净值。

3、定期报告

侧袋机制实施期间，基金管理人应当在基金定期报告中披露报告期内特定资产处置进展情况，披露报告期末特定资产可变现净值或净值区间的，应同时注明不作为特定资产最终变现价格的承诺。

七、侧袋账户中特定资产的处置变现和支付

特定资产恢复流动性后，基金管理人应当按照基金份额持有人利益最大化原则，采取将特定资产予以处置变现等方式，及时向侧袋账户份额持有人支付对应款项。

侧袋账户资产全部完成变现后，基金管理人应当及时聘请符合《中华人民共和国证券法》规定的会计师事务所进行审计并披露专项审计意见。

八、本部分关于侧袋机制的相关规定，凡是直接引用法律法规或监管规则的部分，如将来法律法规或监管规则修改导致相关内容被取消或变更的，或将来法律法规或监管规则针对侧袋机制的内容有进一步规定的，基金管理人经与基金托管人协商一致并履行适当程序后，在对基金份额持有人利益无实质性不利影响的前提下，可直接对本部分内容进行修改、调整或补充，无需召开基金份额持有人大会审议。

第十八部分 风险揭示

一、投资于本基金的主要风险

1、市场风险

本基金投资于证券市场，而证券市场价格因受到经济因素、政治因素、投资者心理和交易制度等各种因素的影响而产生波动，从而导致基金收益水平发生变化，产生风险。主要的风险因素包括：

（1）经济周期风险

随着经济运行的周期性变化，国家宏观经济、微观经济、行业及上市公司的盈利水平也可能呈周期性变化，从而影响证券市场及行业的走势。

（2）政策风险

因国家宏观政策（如货币政策、财政政策、行业政策、地区发展政策等）和证券市场监管政策的变化，导致证券市场价格波动而产生的风险。

（3）利率风险

由于金融市场利率发生变化和波动而使得证券价格和证券利息发生波动，从而影响到基金的业绩。

（4）信用风险

当证券发行人不能够实现发行时所做出的承诺，不能按时足额还本付息的时候就会产生信用风险。信用风险主要来自于发行人和担保人。一般情况下，基金管理人认为国债的信用风险为零，其他债券的信用风险可根据专业机构的信用评级确定。当证券的信用等级发生变化时，可产生证券的价格变动，从而影响基金资产。

（5）再投资风险

再投资时的收益取决于再投资时市场利率水平和再投资的策略，而未来市场利率的变化可能引起再投资收益的不确定性并可能影响到基金投资策略的顺利实施。

（6）购买力风险

基金投资的目的是基金资产的保值增值，如果发生通货膨胀，基金投资于证券所获得的收益可能被通货膨胀抵消，从而使得基金的实际收益率下降，影响基金资产的保值增值。

（7）证券发行人经营风险

证券发行人的经营状况受多种因素影响，如管理能力、财务状况、市场前景、行业竞争、人员素质等，这些都会导致企业的盈利发生变化。如果证券发行人经营不善，其证券价格可能下跌，出现风险。虽然基金可以通过投资多样化来分散这种非系统风险，但不能完全规避。

（8）股票市场风险

如果股票市场下跌，本基金持有股票部分将面临下跌风险。

2、管理风险

（1）在基金管理运作过程中，基金管理人的知识、经验、判断、决策、技能等，会影响其对信息的占有以及对经济形势、证券价格走势的判断，从而影响基金收益水平。

（2）基金管理人的管理手段和管理技术等因素的变化也会影响基金收益水平。

3、流动性风险

（1）基金申购、赎回安排

本基金的申购、赎回安排详见本招募说明书“基金份额的申购与赎回”之“申购和赎回的开放日及时间”的相关规定。

（2）流动性风险评估

本基金为债券型基金，可投资的资产包括股票、债券、货币市场工具等，一般情况下，这些资产市场流动性较好。

但本基金投资于上述资产时，仍存在以下流动性风险：一是基金管理人建仓而进行组合调整时，可能由于特定投资标的流动性相对不足而无法按预期的价格将股票、债券或其他资产买进或卖出；二是为应付投资者的赎回，基金被迫以不适当的价格卖出股票、债券或其他资产。两者均可能使基金净值受到不利影响。

（3）巨额赎回情形下的流动性风险管理措施

当基金出现巨额赎回时，基金管理人可以根据基金当时的资产组合状况决定全额赎回、部分延期赎回或暂停赎回；如出现连续两个或两个以上开放日发生巨额赎回，如基金管理人认为有必要，可暂停接受基金的赎回申请，对已经接受的赎回申请可以延缓支付赎回款项；若本基金发生巨额赎回且单个开放日内单个基金份额持有人申请赎回的基金份额超过前一工作日的基金总份额的一定比例时，基金管理人有权对该单个基金份额持有人超出该比例的赎回申请实施延期办理。具体情形、程

序见招募说明书“基金份额的申购与赎回”之“巨额赎回的情形及处理方式”。

发生上述情形时，投资者面临无法全部赎回或无法及时获得赎回资金的风险。在本基金暂停或延期办理投资者赎回申请的情况下，投资者未能赎回的基金份额还将面临净值波动的风险。

（4）除巨额赎回情形外实施备用的流动性风险管理工具的情形、程序及对投资者的潜在影响

除巨额赎回情形外，本基金备用流动性风险管理工具包括但不限于暂停接受赎回申请、延缓支付赎回款项、收取短期赎回费、暂停基金估值、摆动定价、实施侧袋机制以及证监会认定的其他措施。

暂停接受赎回申请、延缓支付赎回款项等工具的情形、程序见招募说明书“基金份额的申购与赎回”之“暂停赎回或延缓支付赎回款项的情形”的相关规定。若本基金暂停赎回申请，投资者在暂停赎回期间将无法赎回其持有的基金份额。若本基金延缓支付赎回款项，赎回款支付时间将后延，可能对投资者的资金安排带来不利影响。

短期赎回费适用于持续持有期少于7日的投资者，费率不低于1.50%。短期赎回费由赎回基金份额的基金份额持有人承担，在基金份额持有人赎回基金份额时收取，并全额计入基金财产。短期赎回费的收取将使得投资者在持续持有期限少于7日时会承担较高的赎回费。

暂停基金估值的情形、程序见招募说明书“基金资产的估值”之“暂停估值的情形”的相关规定。若本基金暂停基金估值，一方面投资者将无法知晓本基金的基金份额净值，另一方面基金将暂停接受申购赎回申请，将导致投资者无法申购或赎回本基金。

采用摆动定价机制的情形、程序见招募说明书“基金资产的估值”之“估值方法”的相关规定。若本基金采取摆动定价机制，投资者申购基金获得的申购份额及赎回基金获得的赎回金额均可能受到不利影响。

（5）实施侧袋机制对投资者的影响

侧袋机制是一种流动性风险管理工具，是将特定资产分离至专门的侧袋账户进行处置清算，并以处置变现后的款项在扣除相应费用后向基金份额持有人进行支付，目的在于有效隔离并化解风险。但基金启用侧袋机制后，侧袋账户份额将停止披露份额净值，并不得办理申购、赎回和转换，仅主袋账户份额根据基金合同和招

募说明书的约定正常开放赎回，因此启用侧袋机制时持有基金份额的持有人将在启用侧袋机制后同时拥有主袋账户份额和侧袋账户份额，侧袋账户份额不能赎回，其对应特定资产的变现时间具有不确定性，最终变现价格也具有不确定性并且有可能大幅低于启用侧袋机制时的特定资产的估值，基金份额持有人可能因此面临损失。

实施侧袋机制期间，基金管理人计算各项投资运作指标和基金业绩指标时以主袋账户资产为基准，不反映侧袋账户特定资产的真实价值及变化情况。

本基金不披露侧袋账户份额净值，即便基金管理人在基金定期报告中披露报告期末特定资产可变现净值或净值区间的，也不作为特定资产最终变现价格的承诺，对于特定资产的公允价值和最终变现价格，基金管理人不承担任何保证和承诺的责任。

基金管理人将根据主袋账户运作情况合理确定申购政策，因此实施侧袋机制后主袋账户份额存在暂停申购的可能。

4、本基金的特定风险

（1）通过内地与香港股票市场交易互联互通机制投资于港股通股票的风险

本基金的投资范围包括内地与香港股票市场交易互联互通机制允许买卖的港股通标的股票，除与其他投资于境内市场股票的基金所面临的共同风险外，本基金还将面临以下特定风险，包括但不限于：

1) 投资于香港证券市场的特定风险

（A）香港证券市场与内地证券市场规则差异的风险。香港证券市场与内地证券市场存在诸多差异，本基金参与港股通交易需遵守内地与香港相关法律、行政法规、部门规章、规范性文件和业务规则，对香港证券市场有所了解。以上情形可能增加本基金的投资风险。

（B）股价较大波动的风险。港股股票可能出现因公司基本面变化、第三方研究报告的观点、异常交易情形等原因引起股价较大波动。此外，港股市场实行T+0回转交易机制，且个股涨跌幅不设限制，加之香港市场结构性产品和衍生品种类相对丰富以及做空机制的存在，港股股价受到意外事件影响可能表现出更为剧烈的股价波动，由此增加本基金净值的波动风险。

（C）中小市值公司投资风险。中小市值公司存在业绩不稳定、股价波动性较大、市场流动性较差等风险，若本基金投资中小市值股票，本基金的投资风险可能增加。

(D) 股份数量、股票面值大幅变化的风险。部分港股上市公司基本面变化大，股票价格低，可能存在大比例折价供股或配股、频繁分拆合并股份的行为，投资者持有的股份数量、股票面值可能发生大幅变化，由此可能增加本基金的投资风险。

(E) 停牌风险。与内地市场相比，香港市场股票停牌制度存在一定差异，港股股票可能出现长时间停牌现象，由此可能增加本基金的投资风险。

(F) 直接退市风险。与内地市场相比，香港市场股票交易没有退市风险警示、退市整理等安排，相关股票存在直接退市的风险。港股股票一旦退市，本基金将面临无法继续通过港股通买卖相关股票的风险。此外，港股通股票退市后，中国证券登记结算有限责任公司通过香港结算继续为本基金提供的退市股票名义持有人服务可能会受限。以上情况可能增加本基金的投资风险。

(G) 交收制度带来的风险。香港证券市场与内地证券市场在证券资金的交收期安排上存在差异，香港证券市场的交收期为T+2日，卖出资金回到本基金人民币账户的周期比内地证券市场要长，此外港股的交收可能因香港出现台风或黑色暴雨等发生延迟交易。因此，本基金可能面临卖出港股后资金不能及时到账，而造成支付赎回款日期比正常情况延后而带来流动性风险。

2) 通过内地与香港股票市场交易互联互通机制投资的特有风险

(A) 港股通规则变动带来的风险。本基金将通过内地与香港股票市场交易互联互通机制投资于香港市场，在市场进入、投资额度、可投资对象、税务政策等方面都有一定的限制，而且此类限制可能会不断调整，这些限制因素的变化可能对本基金进入或退出当地市场造成障碍，从而对投资收益以及正常的申购赎回产生直接或间接的影响。

(B) 港股通股票范围受限及动态调整的风险。本基金可以通过港股通买卖的股票存在一定的范围限制，且港股通股票名单会动态调整。对于被调出的港股通股票，自调整之日起，本基金将不得再行买入。以上情形可能对本基金带来不利影响。

(C) 基金净值波动风险。在内地与香港股票市场交易互联互通机制下，只有内地和香港两地均为交易日且能够满足结算安排的交易日才为港股通交易日，存在港股通交易日不连贯的情形，而导致基金所持的港股组合在后续港股通交易日开市交易中集中体现市场反应而造成其价格波动骤然增大，进而导致本基金所持港股组

合在资产估值上出现波动增大的风险。

(D) 交易失败及交易中断的风险。在内地与香港股票市场交易互联互通机制下，港股通交易存在每日额度限制，本基金可能面临每日额度不足而交易失败的风险。若香港联交所与内地交易所的证券交易服务公司之间的报盘系统或者通信链路出现故障，可能导致15分钟以上不能申报和撤销申报的交易中断风险；

(E) 无法进行交易的风险。香港出现台风、黑色暴雨或者联交所规定的其他情形时，香港证券市场将可能停市，投资者将面临在停市期间无法进行港股交易的风险；出现内地证券交易服务公司认定的交易异常情况时，将可能暂停提供部分或者全部港股通服务，本基金将面临在暂停服务期间无法进行港股通交易的风险。

(F) 汇率风险。在内地与香港股票市场交易互联互通机制下，港股的买卖是以港币报价、人民币支付，本基金承担港币对人民币汇率波动的风险；同时，由于在交易时间内提交订单依据的港币买入参考汇率和卖出参考汇率，并不等于最终结算汇率，最终结算汇率为相关机构日终确定的数值。此外，若因汇率大幅波动等原因，可能会导致本基金的账户透支风险。因此，本基金面临汇率波动的不确定性风险，由此可能增加本基金的风险。

(G) 交易价格受限的风险。港股通股票不设置涨跌幅限制，但根据联交所业务规则，适用市场波动调节机制的港股通股票的买卖申报可能受到价格限制。此外，对于适用收市竞价交易的港股通股票，收市竞价交易时段的买卖申报也将受到价格限制。以上情形可能增加本基金的投资风险。

(H) 港股通制度下对公司行为的处理规则带来的风险。本基金因所持香港证券市场股票权益分派、转换、上市公司被收购等情形或者异常情况，所取得的港股通股票以外的香港联交所上市证券，只能通过港股通卖出，但不得买入；因港股通股票权益分派或者转换等情形取得的香港联交所上市股票的认购权利在联交所上市的，可以通过港股通卖出，但不得行权；因港股通股票权益分派、转换或者上市公司被收购等所取得的非联交所上市证券，可以享有相关权益，但不得通过港股通买入或卖出。本基金存在因上述规则，利益得不到最大化甚至受损的风险。

(I) 结算风险。香港结算机构可能因极端情况存在无法交付证券和资金的结算风险；另外港股通境内结算实施分级结算原则，本基金可能面临以下风险：因结算参与者未完成与中国结算的集中交收，导致本基金应收资金或证券被暂不交付或处置；结算参与者对本基金出现交收违约导致本基金未能取得应收证券或资金；结

算参与人向中国结算发送的有关本基金的证券划付指令有误的导致本基金权益受损；其他因结算参与人未遵守相关业务规则导致本基金利益受到损害的情况。

3) 其他可能的风险

除上述风险外，本基金投资内地与香港股票市场交易互联互通机制允许买卖的香港证券市场股票，还可能面临的其他风险，包括但不限于：

(A) 本基金的开放日为上海证券交易所、深圳证券交易所的交易日，但若该交易日为非港股通交易日，则基金管理人有权暂停办理基金份额的申购和赎回业务，投资人可能无法进行申购与赎回；

(B) 因港股通交易当日额度使用完毕而暂停或停止接受买入申报，或者发生证券交易服务公司等机构认定的交易异常情况并决定暂停提供部分或者全部港股通服务，或者发生其他影响通过股票市场交易互联互通机制进行正常交易的情形，本基金可能发生拒绝或暂停申购，暂停赎回或延缓支付赎回款的情形，可能影响投资人的申购以及份额持有人的赎回。

4) 本基金可根据投资策略需要或不同配置地市场环境的变化，选择将部分基金资产投资于港股或选择不将基金资产投资于港股，基金资产并非必然投资港股。

(2) 国债期货交易风险

本基金的投资范围包括国债期货，参与国债期货交易可能面临市场风险、基差风险、流动性风险。市场风险是因期货市场价格波动使所持有的期货合约价值发生变化的风险。基差风险是期货市场的特有风险之一，是指由于期货与现货间价差的波动，影响套期保值或套利效果，使之发生意外损益的风险。流动性风险可分为两类：一类为流通量风险，是指期货合约无法及时以所希望的价格建立或了结头寸的风险，此类风险往往是由市场缺乏广度或深度导致的；另一类为资金量风险，是指资金无法满足保证金要求，使得所持有的头寸面临被强制平仓的风险。

(3) 资产支持证券投资风险

本基金的投资范围包括资产支持证券，可能给本基金带来额外风险，包括信用风险、利率风险、流动性风险、提前偿付风险、操作风险和法律风险等，由此可能给基金净值带来不利影响或损失。

(4) 公开发行的证券公司短期公司债投资风险

本基金投资范围包括证券公司短期公司债券，若发行主体信用质量恶化或投资者大量赎回需要变现资产时，受流动性所限，本基金可能无法卖出所持有的证券公

司短期公司债券，由此可能给基金净值带来不利影响或损失。

（5）信用衍生品投资风险

为对冲信用风险，本基金可能投资信用衍生品，信用衍生品的投资可能面临流动性风险、偿付风险以及价格波动风险。

1) 流动性风险

信用衍生品在交易转让过程中因无法找到交易对手或交易对少较少，导致难以将信用衍生品以合理价格变现的风险。

2) 偿付风险

在信用衍生品存续期间，由于不可控制的市场及环境变化，创设机构可能出现经营状况不佳或创设机构的现金流与预期发生一定偏差，从而影响信用衍生品结算的风险。

3) 价格波动风险

由于创设机构或所受保护的债券主体经营状况或利率环境发生变化，引起信用衍生品价格出现波动的风险。

（6）存托凭证投资风险

基金投资存托凭证在承担境内上市交易股票投资的共同风险外，还将承担与存托凭证、创新企业发行、境外发行人以及交易机制相关的特有风险，具体包括但不限于以下风险：

1) 与存托凭证相关的风险

①存托凭证是新证券品种，由存托人签发、以境外证券为基础在中国境内发行，代表境外基础证券权益。存托凭证持有人实际享有的权益与境外基础证券持有人的权益虽然基本相当，但并不能等同于直接持有境外基础证券。

②基金买入或者持有红筹公司境内发行的存托凭证，即被视为自动加入存托协议，成为存托协议的当事人。存托协议可能通过红筹公司和存托人商议等方式进行修改，基金无法单独要求红筹公司或者存托人对存托协议作出额外修改。

③基金持有红筹公司存托凭证，不是红筹公司登记在册的股东，不能以股东身份直接行使股东权利；基金仅能根据存托协议的约定，通过存托人享有并行使分红、投票等权利。

④存托凭证存续期间，存托凭证项目内容可能发生重大、实质变化，包括但不限于存托凭证与基础证券转换比例发生调整、红筹公司和存托人可能对存托协议作

出修改，更换存托人、更换托管人、存托凭证主动退市等。部分变化可能仅以事先通知的方式，即对基金生效。基金可能无法对此行使表决权。

⑤存托凭证存续期间，对应的基础证券等财产可能出现被质押、挪用、司法冻结、强制执行等情形，基金可能存在失去应有权利的风险。

⑥存托人可能向存托凭证持有人收取存托凭证相关费用。

⑦存托凭证退市的，基金可能面临存托人无法根据存托协议的约定卖出基础证券，基金持有的存托凭证无法转到境内其他市场进行公开交易或者转让，存托人无法继续按照存托协议的约定为基金提供相应服务等风险。

2) 与创新企业发行相关的风险

创新企业证券首次公开发行的价格可能高于公司每股净资产账面值，或者高于公司在境外其他市场公开发行的股票或者存托凭证的发行价格或者二级市场交易价格。

3) 与境外发行人相关的风险

①红筹公司在境外注册设立，其股权结构、公司治理、运行规范等事项适用境外注册地公司法等法律法规的规定；已经在境外上市的，还需要遵守境外上市地相关规则。投资者权利及其行使可能与境内市场存在一定差异。此外，境内股东和境内存托凭证持有人享有的权益还可能受境外法律变化影响。

②红筹公司可能仅在境内市场发行并上市较小规模的股票或者存托凭证，公司大部分或者绝大部分的表决权由境外股东等持有，境内投资者可能无法实际参与公司重大事务的决策。

③红筹公司存托凭证的境内投资者可以依据境内《中华人民共和国证券法》提起证券诉讼，但境内投资者无法直接作为红筹公司境外注册地或者境外上市地的投资者，依据当地法律制度提起证券诉讼。

4) 与交易机制相关的风险

①境内外市场证券停复牌制度存在差异，红筹公司境内外上市的股票或者存托凭证可能出现在一个市场正常交易而在另一个市场实施停牌等现象。

②红筹公司在境外上市股票或存托凭证的价格可能因基本面变化、第三方研究报告观点、境内外交易机制差异、异常交易情形、做空机制等出现较大波动，可能对境内证券价格产生影响。

③在境内法律及监管政策允许的情况下，红筹公司现在及将来境外发行的股票

可能转移至境内市场上市交易，或者公司实施配股、非公开发行、回购等行为，从而增加或者减少境内市场的股票或者存托凭证流通数量，可能引起交易价格波动。

④基金持有的红筹公司境内发行的证券，暂不允许转换为公司在境外发行的相同类别的股票或者存托凭证；基金持有境内发行的存托凭证，暂不允许转换为境外基础证券。

（7）基金合同直接终止的风险

《基金合同》生效之日起3年后的年度对应日，若基金资产净值低于2亿元的，《基金合同》自动终止，不得通过召开基金份额持有人大会的方式延续。本基金将根据基金合同的约定进行基金财产清算并终止，投资人将面临基金终止清盘的风险。

（8）本基金为二级债基，投资于股票、可转换债券（含可分离交易可转债）及可交换债券的比例合计不超过基金资产的20%，其中投资于港股通标的股票的比例不超过股票资产的50%。在通常情况下本基金的预期风险水平高于纯债基金。

5、其他风险

（1）因技术因素而产生的风险，如电脑等技术系统的故障或差错产生的风险。

（2）因战争、自然灾害等不可抗力导致的基金管理人、基金托管人、基金服务机构等机构无法正常工作，从而影响基金运作的风险。

（3）因金融市场危机、代理商违约、基金托管人违约等超出基金管理人自身控制能力的因素出现，可能导致基金或者基金份额持有人利益受损的风险。

（4）因固定收益类金融工具主要在场外市场进行交易，场外市场交易现阶段自动化程度较场内市场低，本基金在投资运作过程中可能面临操作风险。

（5）其他意外导致的风险。

二、声明

1、本基金未经任何一级政府、机构及部门担保。投资者自愿投资于本基金，须自行承担投资风险。

2、除基金管理人直接办理本基金的销售外，本基金还通过其他销售机构销售，但是，本基金并不是其他销售机构的存款或负债，也没有经其他销售机构担保或者背书，其他销售机构并不能保证其收益或本金安全。

基金管理人承诺以诚实信用、勤勉尽责的原则管理和运用基金资产，但不保证

本基金一定盈利，也不保证最低收益。本基金的过往业绩及其净值高低并不预示其未来业绩表现。基金管理人提醒投资者基金投资的“买者自负”原则，在做出投资决策后，基金运营状况与基金净值变化引致的投资风险，由投资者自行承担。

第十九部分 基金的终止与清算

一、《基金合同》的变更

1、变更基金合同涉及法律法规规定或基金合同约定应经基金份额持有人大会决议通过的事项的，应召开基金份额持有人大会决议通过。对于法律法规规定和基金合同约定可不经基金份额持有人大会决议通过的事项，由基金管理人和基金托管人同意后变更并公告，并报中国证监会备案。

2、关于《基金合同》变更的基金份额持有人大会决议自生效后方可执行，自决议生效后两日内在规定媒介公告。

二、《基金合同》的终止事由

有下列情形之一的，经履行相关程序后，《基金合同》应当终止：

- 1、基金份额持有人大会决定终止的；
- 2、基金管理人、基金托管人职责终止，在6个月内没有新基金管理人、新基金托管人承接的；
- 3、《基金合同》生效之日起3年后的年度对应日，若基金资产净值低于2亿元的，《基金合同》自动终止；
- 4、《基金合同》约定的其他情形；
- 5、相关法律法规和中国证监会规定的其他情况。

三、基金财产的清算

1、基金财产清算小组：自出现《基金合同》终止事由之日起30个工作日内成立基金财产清算小组，基金管理人组织基金财产清算小组并在中国证监会的监督下进行基金清算。

2、基金财产清算小组组成：基金财产清算小组成员由基金管理人、基金托管人、符合《中华人民共和国证券法》规定的注册会计师、律师以及中国证监会指定的人员组成。基金财产清算小组可以聘用必要的工作人员。

3、基金财产清算小组职责：基金财产清算小组负责基金财产的保管、清理、估价、变现和分配。基金财产清算小组可以依法进行必要的民事活动。

4、基金财产清算程序：

- (1)《基金合同》终止情形出现时，由基金财产清算小组统一接管基金；

- (2) 对基金财产和债权债务进行清理和确认；
- (3) 对基金财产进行估值和变现；
- (4) 制作清算报告；
- (5) 聘请会计师事务所对清算报告进行外部审计，聘请律师事务所对清算报告出具法律意见书；
- (6) 将基金财产清算报告报中国证监会备案并公告；
- (7) 对基金剩余财产进行分配。

5、基金财产清算的期限为6个月，但因本基金所持证券的流动性受到限制而不能及时变现的，清算期限相应顺延。

四、清算费用

清算费用是指基金财产清算小组在进行基金财产清算过程中发生的所有合理费用，清算费用由基金财产清算小组优先从基金剩余财产中支付。

五、基金财产清算剩余资产的分配

依据基金财产清算的分配方案，将基金财产清算后的全部剩余资产扣除基金财产清算费用、交纳所欠税款并清偿基金债务后，按基金份额持有人持有的基金份额比例进行分配。

六、基金财产清算的公告

清算过程中的有关重大事项须及时公告；基金财产清算报告经符合《中华人民共和国证券法》规定的会计师事务所审计并由律师事务所出具法律意见书后报中国证监会备案并公告。基金财产清算公告于基金财产清算报告报中国证监会备案后5个工作日内由基金财产清算小组进行公告。基金财产清算小组应当将清算报告登载在规定网站上，并将清算报告提示性公告登载在规定报刊上。

七、基金财产清算账册及文件的保存

基金财产清算账册及有关文件由基金托管人保存，保存期限不低于法律法规规定的最低期限。

第二十部分 基金合同的内容摘要

一、基金份额持有人、基金管理人和基金托管人的权利、义务

（一）基金份额持有人的权利与义务

基金投资者持有本基金基金份额的行为即视为对《基金合同》的承认和接受，基金投资者自依据《基金合同》取得基金份额，即成为本基金份额持有人和《基金合同》的当事人，直至其不再持有本基金的基金份额。基金份额持有人作为《基金合同》当事人并不以在《基金合同》上书面签章或签字为必要条件。

同一类别的每份基金份额具有同等的合法权益。

1、根据《基金法》、《运作办法》及其他有关规定，基金份额持有人的权利包括但不限于：

- （1）分享基金财产收益；
- （2）参与分配清算后的剩余基金财产；
- （3）依法转让或者申请赎回其持有的基金份额；
- （4）按照规定要求召开基金份额持有人大会或者召集基金份额持有人大会；
- （5）出席或者委派代表出席基金份额持有人大会，对基金份额持有人大会审议事项行使表决权；
- （6）查阅或者复制公开披露的基金信息资料；
- （7）监督基金管理人的投资运作；
- （8）对基金管理人、基金托管人、基金服务机构损害其合法权益的行为依法提起诉讼或仲裁；
- （9）法律法规及中国证监会规定的和《基金合同》约定的其他权利。

2、根据《基金法》、《运作办法》及其他有关规定，基金份额持有人的义务包括但不限于：

- （1）认真阅读并遵守《基金合同》、招募说明书、基金产品资料概要等信息披露文件；
- （2）了解所投资基金产品，了解自身风险承受能力，自主判断基金的投资价值，自主做出投资决策，自行承担投资风险；
- （3）关注基金信息披露，及时行使权利和履行义务；

- (4) 交纳基金认购、申购款项及法律法规和《基金合同》所规定的费用；
- (5) 在其持有的基金份额范围内，承担基金亏损或者《基金合同》终止的有限责任；
- (6) 不从事任何有损基金及其他《基金合同》当事人合法权益的活动；
- (7) 执行生效的基金份额持有人大会的决议；
- (8) 返还在基金交易过程中因任何原因获得的不当得利；
- (9) 发起资金提供方使用发起资金认购本基金份额的金额不少于1000万元，且持有认购的基金份额的期限自基金合同生效日起不少于3年，法律法规或中国证监会另有规定的除外；
- (10) 法律法规及中国证监会规定的和《基金合同》约定的其他义务。

（二）基金管理人的权利与义务

1、根据《基金法》、《运作办法》及其他有关规定，基金管理人的权利包括但不限于：

- (1) 依法募集资金；
- (2) 自《基金合同》生效之日起，根据法律法规和《基金合同》独立运用并管理基金财产；
- (3) 依照《基金合同》收取基金管理费以及法律法规规定或中国证监会批准的其他费用；
- (4) 销售基金份额；
- (5) 按照规定召集基金份额持有人大会；
- (6) 依据《基金合同》及有关法律的规定监督基金托管人，如认为基金托管人违反了《基金合同》及国家有关法律规定，应呈报中国证监会和其他监管部门，并采取必要措施保护基金投资者的利益；
- (7) 在基金托管人更换时，提名新的基金托管人；
- (8) 选择、更换基金销售机构，对基金销售机构的相关行为进行监督和处理；
- (9) 担任或委托其他符合条件的机构担任基金登记机构办理基金登记业务并获得《基金合同》规定的费用；
- (10) 依据《基金合同》及有关法律的规定决定基金收益的分配方案；
- (11) 在《基金合同》约定的范围内，拒绝或暂停受理申购、赎回和转换申

请：

（12）依照法律法规为基金的利益对被投资公司行使相关权利，为基金的利益行使因基金财产投资于证券所产生的权利；

（13）在法律法规允许的前提下，为基金的利益依法进行融资、融券；

（14）以基金管理人的名义，代表基金份额持有人的利益行使诉讼权利或者实施其他法律行为；

（15）选择、更换律师事务所、会计师事务所、证券经纪商、期货经纪商或其他为基金提供服务的外部机构；

（16）在符合有关法律、法规的前提下，制订和调整有关基金认购、申购、赎回、转换、定期定额投资计划、非交易过户、转托管和收益分配等业务规则；

（17）在不违反法律法规和监管规定且对基金份额持有人利益无实质不利影响的前提下，为支付本基金应付的赎回、交易清算等款项，基金管理人有权代表基金份额持有人以基金资产作为质押进行融资；

（18）在法律法规和基金合同规定的范围内，在履行适当程序后决定和调整基金的相关费率结构和收费方式；

（19）法律法规及中国证监会规定的和《基金合同》约定的其他权利。

2、根据《基金法》、《运作办法》及其他有关规定，基金管理人的义务包括但不限于：

（1）依法募集资金，办理或者委托经中国证监会认定的其他机构办理基金份额的发售、申购、赎回和登记事宜；

（2）办理基金备案手续；

（3）自《基金合同》生效之日起，以诚实信用、谨慎勤勉的原则管理和运用基金财产；

（4）配备足够的具有专业资格的人员进行基金投资分析、决策，以专业化的经营方式管理和运作基金财产；

（5）建立健全内部风险控制、监察与稽核、财务管理及人事管理等制度，保证所管理的基金财产和基金管理人的财产相互独立，对所管理的不同基金分别管理，分别记账，进行证券投资；

（6）除依据《基金法》、《基金合同》及其他有关规定外，不得利用基金财产为基金份额持有人以外的人谋取利益，不得委托第三人运作基金财产；

- （7）依法接受基金托管人的监督；
- （8）采取适当合理的措施使计算基金份额认购、申购、赎回和注销价格的方法符合《基金合同》等法律文件的规定，按有关规定计算并公告基金净值信息，确定基金份额申购、赎回的价格；
- （9）进行基金会计核算并编制基金财务会计报告；
- （10）编制季度报告、中期报告和年度报告；
- （11）严格按照《基金法》、《基金合同》及其他有关规定，履行信息披露及报告义务；
- （12）保守基金商业秘密，不泄露基金投资计划、投资意向等。除《基金法》、《基金合同》及其他有关规定另有规定外，在基金信息公开披露前应予保密，不向他人泄露，但向监管机构、司法机关等有权机构提供或因审计、法律等外部专业顾问提供服务而向其提供的情况除外；
- （13）按《基金合同》的约定确定基金收益分配方案，及时向基金份额持有人分配基金收益；
- （14）按规定受理申购与赎回申请，及时、足额支付赎回款项；
- （15）依据《基金法》、《基金合同》及其他有关规定召集基金份额持有人大会或配合基金托管人、基金份额持有人依法召集基金份额持有人大会；
- （16）按规定保存基金财产管理业务活动的会计账册、报表、记录和其他相关资料，保存期限不低于法律法规规定的最低期限；
- （17）确保需要向基金投资者提供的各项文件或资料在规定时间发出，并且保证投资者能够按照《基金合同》规定的时间和方式，随时查阅到与基金有关的公开资料，并在支付合理成本的前提下得到有关资料的复印件；
- （18）组织并参加基金财产清算小组，参与基金财产的保管、清理、估价、变现和分配；
- （19）面临解散、依法被撤销或者被依法宣告破产时，及时报告中国证监会并通知基金托管人；
- （20）因违反《基金合同》导致基金财产的损失或损害基金份额持有人合法权益时，应当承担赔偿责任，其赔偿责任不因其退任而免除；
- （21）监督基金托管人按法律法规和《基金合同》规定履行自己的义务，基金托管人违反《基金合同》造成基金财产损失时，基金管理人应为基金份额持有人利

益向基金托管人追偿；

（22）当基金管理人将其义务委托第三方处理时，应当对第三方处理有关基金事务的行为承担责任；

（23）以基金管理人名义，代表基金份额持有人利益行使诉讼权利或实施其他法律行为；

（24）基金在募集期间未能达到基金的备案条件，《基金合同》不能生效，基金管理人承担全部募集费用，将已募集资金并加计银行同期活期存款利息在基金募集期结束后30日内退还基金认购人；

（25）执行生效的基金份额持有人大会的决议；

（26）建立并保存基金份额持有人名册；

（27）法律法规及中国证监会规定的和《基金合同》约定的其他义务。

（三）基金托管人的权利与义务

1、根据《基金法》、《运作办法》及其他有关规定，基金托管人的权利包括但不限于：

（1）自《基金合同》生效之日起，依法律法规和《基金合同》的规定安全保管基金财产；

（2）依《基金合同》约定获得基金托管费以及法律法规规定或监管部门批准的其他费用；

（3）监督基金管理人对本基金的投资运作，如发现基金管理人违反《基金合同》及国家法律法规行为，对基金财产、其他当事人的利益造成重大损失的情形，应呈报中国证监会，并采取必要措施保护基金投资者的利益；

（4）根据相关市场规则，为基金开设资金账户、证券账户、期货结算账户等投资所需账户，为基金办理证券、期货交易资金清算；

（5）提议召开或召集基金份额持有人大会；

（6）在基金管理人更换时，提名新的基金管理人；

（7）法律法规及中国证监会规定的和《基金合同》约定的其他权利。

2、根据《基金法》、《运作办法》及其他有关规定，基金托管人的义务包括但不限于：

（1）以诚实信用、勤勉尽责的原则持有并安全保管基金财产；

（2）设立专门的基金托管部门，具有符合要求的营业场所，配备足够的、合

格的熟悉基金托管业务的专职人员，负责基金财产托管事宜；

（3）建立健全内部风险控制、监察与稽核、财务管理及人事管理等制度，确保基金财产的安全，保证其托管的基金财产与基金托管人自有财产以及不同的基金财产相互独立；对所托管的不同的基金分别设置账户，独立核算，分账管理，保证不同基金之间在账户设置、资金划拨、账册记录等方面相互独立；

（4）除依据《基金法》、《基金合同》及其他有关规定外，不得利用基金财产为基金份额持有人以外的人谋取利益，不得委托第三人托管基金财产；

（5）保管由基金管理人代表基金签订的与基金有关的重大合同及有关凭证；

（6）按规定开设基金财产的资金账户、证券账户、期货结算账户等投资所需账户，按照《基金合同》的约定，根据基金管理人的投资指令，及时办理清算、交割事宜；

（7）保守基金商业秘密，除《基金法》、《基金合同》及其他有关规定另有规定外，在基金信息公开披露前予以保密，不得向他人泄露，但向监管机构、司法机关等有权机构提供或因审计、法律等外部专业顾问提供服务而向其提供的情况除外；

（8）复核、审查基金管理人计算的基金资产净值、各类基金份额净值、基金份额申购、赎回价格；

（9）办理与基金托管业务活动有关的信息披露事项；

（10）对基金财务会计报告、季度报告、中期报告和年度报告出具意见，说明基金管理人在各重要方面的运作是否严格按照《基金合同》的规定进行；如果基金管理人未执行《基金合同》规定的行为，还应当说明基金托管人是否采取了适当的措施；

（11）保存基金托管业务活动的记录、账册、报表和其他相关资料，保存年限不低于法律法规规定的最低期限；

（12）从基金管理人或其委托的登记机构处接收并保存基金份额持有人名册；

（13）按规定制作相关账册并与基金管理人核对；

（14）依据基金管理人的指令或有关规定向基金份额持有人支付基金收益和赎回款项；

（15）依据《基金法》、《基金合同》及其他有关规定，召集基金份额持有人大会或配合基金管理人、基金份额持有人依法召集基金份额持有人大会；

- （16）按照法律法规和《基金合同》的规定监督基金管理人的投资运作；
- （17）参加基金财产清算小组，参与基金财产的保管、清理、估价、变现和分配；
- （18）面临解散、依法被撤销或者被依法宣告破产时，及时报告中国证监会和银行业监督管理机构，并通知基金管理人；
- （19）因违反《基金合同》导致基金财产损失时，应承担赔偿责任，其赔偿责任不因其退任而免除；
- （20）按规定监督基金管理人按法律法规和《基金合同》规定履行自己的义务，基金管理人因违反《基金合同》造成基金财产损失时，应为基金份额持有人利益向基金管理人追偿；
- （21）执行生效的基金份额持有人大会的决议；
- （22）法律法规及中国证监会规定的和《基金合同》约定的其他义务。

二、基金份额持有人大会召集、议事及表决的程序和规则

基金份额持有人大会由基金份额持有人组成，基金份额持有人的合法授权代表有权代表基金份额持有人出席会议并表决。基金份额持有人持有的每一基金份额拥有平等的投票权。若将来法律法规对基金份额持有人大会另有规定的，以届时有效的法律法规为准。

本基金份额持有人大会暂不设日常机构。

（一）召开事由

1、当出现或需要决定下列事由之一的，应当召开基金份额持有人大会，但法律法规、中国证监会和基金合同另有规定的除外：

- （1）终止《基金合同》；
- （2）更换基金管理人；
- （3）更换基金托管人；
- （4）转换基金运作方式；
- （5）调整基金管理人、基金托管人的报酬标准或提高销售服务费率；
- （6）变更基金类别；
- （7）本基金与其他基金的合并；
- （8）变更基金投资目标、范围或策略；
- （9）变更基金份额持有人大会程序；

(10) 基金管理人或基金托管人要求召开基金份额持有人大会；

(11) 单独或合计持有本基金总份额10%以上（含10%）基金份额的基金份额持有人（以基金管理人收到提议当日的基金份额计算，下同）就同一事项书面要求召开基金份额持有人大会；

(12) 对基金合同当事人权利和义务产生重大影响的其他事项；

(13) 法律法规、《基金合同》或中国证监会规定的其他应当召开基金份额持有人大会的事项。

2、在不违反法律法规规定和《基金合同》约定，且对基金份额持有人利益无实质性不利影响的前提下，以下情况可由基金管理人和基金托管人协商后修改，不需召开基金份额持有人大会：

(1) 法律法规要求增加的基金费用的收取；

(2) 调整本基金全部或部分份额类别的申购费率、调低全部或部分份额类别的赎回费率或销售服务费率，或变更收费方式；

(3) 因相应的法律法规发生变动而应当对《基金合同》进行修改；

(4) 《基金合同》的修改对基金份额持有人利益无实质性不利影响或修改不涉及《基金合同》当事人权利义务关系发生重大变化；

(5) 基金管理人、基金登记机构、基金销售机构调整有关认购、申购、赎回、转换、定期定额投资计划、基金交易、非交易过户、转托管、转让、质押、收益分配等业务规则；

(6) 基金推出新业务或服务；

(7) 新增、减少或调整基金份额类别、停止现有基金份额类别的销售或调整基金份额分类办法及规则；

(8) 按照法律法规和《基金合同》规定不需召开基金份额持有人大会的其他情形。

(二) 会议召集人及召集方式

1、除法律法规规定或《基金合同》另有约定外，基金份额持有人大会由基金管理人召集。

2、基金管理人未按规定召集或不能召集时，由基金托管人召集。

3、基金托管人认为有必要召开基金份额持有人大会的，应当向基金管理人提出书面提议。基金管理人应当自收到书面提议之日起10日内决定是否召集，并书面

告知基金托管人。基金管理人决定召集的，应当自出具书面决定之日起60日内召开；基金管理人决定不召集，基金托管人仍认为有必要召开的，应当由基金托管人自行召集，并自出具书面决定之日起60日内召开并告知基金管理人，基金管理人应当配合。

4、代表基金份额10%以上（含10%）的基金份额持有人就同一事项书面要求召开基金份额持有人大会，应当向基金管理人提出书面提议。基金管理人应当自收到书面提议之日起10日内决定是否召集，并书面告知提出提议的基金份额持有人代表和基金托管人。基金管理人决定召集的，应当自出具书面决定之日起60日内召开；基金管理人决定不召集，代表基金份额10%以上（含10%）的基金份额持有人仍认为有必要召开的，应当向基金托管人提出书面提议。基金托管人应当自收到书面提议之日起10日内决定是否召集，并书面告知提出提议的基金份额持有人代表和基金管理人；基金托管人决定召集的，应当自出具书面决定之日起60日内召开并告知基金管理人，基金管理人应当配合。

5、代表基金份额10%以上（含10%）的基金份额持有人就同一事项要求召开基金份额持有人大会，而基金管理人、基金托管人都不召集的，单独或合计代表基金份额10%以上（含10%）的基金份额持有人有权自行召集，并至少提前30日报中国证监会备案。基金份额持有人依法自行召集基金份额持有人大会的，基金管理人、基金托管人应当配合，不得阻碍、干扰。

6、基金份额持有人会议的召集人负责选择确定开会时间、地点、方式和权益登记日。

（三）召开基金份额持有人大会的通知时间、通知内容、通知方式

1、召开基金份额持有人大会，召集人应至少提前30日，在规定媒介公告。基金份额持有人大会通知应至少载明以下内容：

- （1）会议召开的时间、地点和会议形式；
- （2）会议拟审议的事项、议事程序和表决方式；
- （3）有权出席基金份额持有人大会的基金份额持有人的权益登记日；
- （4）授权委托证明的内容要求（包括但不限于代理人身份，代理权限和代理有效期限等）、送达时间和地点；
- （5）会务常设联系人姓名及联系电话；
- （6）出席会议者必须准备的文件和必须履行的手续；

（7）召集人需要通知的其他事项。

2、采取通讯开会方式并进行表决的情况下，由会议召集人决定在会议通知中说明本次基金份额持有人大会所采取的具体通讯方式、委托的公证机关及其联系方式和联系人、表决意见寄交的截止时间和收取方式。

3、如召集人为基金管理人，还应另行书面通知基金托管人到指定地点对表决意见的计票进行监督；如召集人为基金托管人，则应另行书面通知基金管理人到指定地点对表决意见的计票进行监督；如召集人为基金份额持有人，则应另行书面通知基金管理人和基金托管人到指定地点对表决意见的计票进行监督。基金管理人或基金托管人拒不派代表对表决意见的计票进行监督的，不影响表决意见的计票效力。

（四）基金份额持有人出席会议的方式

基金份额持有人大会可通过现场开会方式、通讯开会方式或法律法规及监管机构允许的其他方式召开，会议的召开方式由会议召集人确定。

1、现场开会。由基金份额持有人本人出席或以代理投票授权委托证明委派代表出席，现场开会时基金管理人和基金托管人的授权代表应当列席基金份额持有人大会，基金管理人或基金托管人不派代表列席的，不影响表决效力。现场开会同时符合以下条件时，可以进行基金份额持有人大会议程：

（1）亲自出席会议者持有的有关证明文件、受托出席会议者出示的委托人的代理投票授权委托证明及有关证明文件符合法律法规、《基金合同》和会议通知的规定，并与基金登记机构记录相符；

（2）经核对，汇总到会者出示的在权益登记日持有基金份额的凭证显示，有效的基金份额不少于本基金在权益登记日基金总份额的二分之一（含二分之一）。若到会者在权益登记日代表的有效的基金份额少于本基金在权益登记日基金总份额的二分之一，召集人可以在原公告的基金份额持有人大会召开时间的3个月以后、6个月以内，就原定审议事项重新召集基金份额持有人大会。重新召集的基金份额持有人大会到会者在权益登记日代表的有效的基金份额应不少于本基金在权益登记日基金总份额的三分之一（含三分之一）。

2、通讯开会。通讯开会系指基金份额持有人将其对表决事项的投票以书面形式或大会公告载明的其他方式在表决截止日以前送达至召集人指定的地址。通讯开会应以书面方式或大会公告载明的其他方式进行表决。

在同时符合以下条件时，通讯开会的方式视为有效：

（1）会议召集人按《基金合同》约定公布会议通知后，在2个工作日内连续公布相关提示性公告；

（2）召集人按基金合同约定通知基金托管人（如果基金托管人为召集人，则为基金管理人）到指定地点对表决意见的计票进行监督。会议召集人在基金托管人（如果基金托管人为召集人，则为基金管理人）和公证机关的监督下按照会议通知规定的方式收取基金份额持有人的表决意见；基金托管人或基金管理人经通知不参加收取表决意见的，不影响表决效力；

（3）本人直接出具表决意见或授权他人代表出具表决意见的，基金份额持有人所持有的基金份额不小于在权益登记日基金总份额的二分之一（含二分之一）；若本人直接出具表决意见或授权他人代表出具表决意见基金份额持有人所持有的基金份额小于在权益登记日基金总份额的二分之一，召集人可以在原公告的基金份额持有人大会召开时间的3个月以后、6个月以内，就原定审议事项重新召集基金份额持有人大会。重新召集的基金份额持有人大会应当有代表三分之一以上（含三分之一）基金份额的持有人直接出具表决意见或授权他人代表出具表决意见；

（4）上述第（3）项中直接出具表决意见的基金份额持有人或受托代表他人出具表决意见的代理人，同时提交的有关证明文件、受托出具表决意见的代理人出示的委托人的代理投票授权委托证明及有关证明文件符合法律法规、《基金合同》和会议通知的规定，并与基金登记机构记录相符。

3、在不与法律法规冲突的前提下，基金份额持有人大会可通过网络、电话或其他方式召开，基金份额持有人可以采用书面、网络、电话、短信或其他方式进行表决，具体方式由会议召集人确定并在会议通知中列明。

4、基金份额持有人授权他人代为出席会议并表决的，授权方式可以采用书面、网络、电话、短信或其他方式，具体方式由会议召集人确定并在会议通知中列明。

（五）议事内容与程序

1、议事内容及提案权

议事内容为关系基金份额持有人利益的重大事项，如《基金合同》的重大修改、决定终止《基金合同》、更换基金管理人、更换基金托管人、与其他基金合并、法律法规及《基金合同》规定的其他事项以及会议召集人认为需提交基金份额

持有人大会讨论的其他事项。

基金份额持有人大会的召集人发出召集会议的通知后，对原有提案的修改应当在基金份额持有人大会召开前及时公告。

基金份额持有人大会不得对未事先公告的议事内容进行表决。

2、议事程序

（1）现场开会

在现场开会的方式下，首先由大会主持人按照下列第（七）条规定程序确定和公布监票人，然后由大会主持人宣读提案，经讨论后进行表决，并形成大会决议。大会主持人为基金管理人授权出席会议的代表，在基金管理人授权代表未能主持大会的情况下，由基金托管人授权其出席会议的代表主持；如果基金管理人授权代表和基金托管人授权代表均未能主持大会，则由出席大会的基金份额持有人和代理人所持表决权的50%以上（含50%）选举产生一名基金份额持有人作为该次基金份额持有人大会的主持人。基金管理人和基金托管人拒不出席或主持基金份额持有人大会，不影响基金份额持有人大会作出的决议的效力。

会议召集人应当制作出席会议人员的签名册。签名册载明参加会议人员姓名（或单位名称）、身份证明文件号码、持有或代表有表决权的基金份额、委托人姓名（或单位名称）和联系方式等事项。

（2）通讯开会

在通讯开会的情况下，首先由召集人至少提前30日公布提案，在所通知的表决截止日期后2个工作日内在公证机关监督下由召集人统计全部有效表决，在公证机关监督下形成决议。

（六）表决

基金份额持有人所持每份基金份额有一票表决权。

基金份额持有人大会决议分为一般决议和特别决议：

1、一般决议，一般决议须经参加大会的基金份额持有人或其代理人所持表决权的二分之一以上（含二分之一）通过方为有效；除下列第2项所规定的须以特别决议通过事项以外的其他事项均以一般决议的方式通过。

2、特别决议，特别决议应当经参加大会的基金份额持有人或其代理人所持表决权的三分之二以上（含三分之二）通过方可做出。除法律法规另有规定或基金合同另有约定外，转换基金运作方式、更换基金管理人或者基金托管人、终止《基金

合同》、本基金与其他基金合并以特别决议通过方为有效。

基金份额持有人大会采取记名方式进行投票表决。

采取通讯方式进行表决时，除非在计票时监督员及公证机关均认为有充分的相反证据证明，否则提交符合会议通知中规定的确认投资者身份文件的表决视为有效出席的投资者，表面符合会议通知规定的表决意见视为有效表决，表决意见模糊不清或相互矛盾的视为弃权表决，但应当计入出具表决意见的基金份额持有人所代表的基金份额总数。

基金份额持有人大会的各项提案或同一项提案内并列的各项议题应当分开审议、逐项表决。

（七）计票

1、现场开会

（1）如大会由基金管理人或基金托管人召集，基金份额持有人大会的主持人应当在会议开始后宣布在出席会议的基金份额持有人和代理人中选举两名基金份额持有人代表与大会召集人授权的一名监督员共同担任监票人；如大会由基金份额持有人自行召集或大会虽然由基金管理人或基金托管人召集，但是基金管理人或基金托管人未出席大会的，基金份额持有人大会的主持人应当在会议开始后宣布在出席会议的基金份额持有人中选举三名基金份额持有人代表担任监票人。基金管理人或基金托管人不出席大会的，不影响计票的效力。

（2）监票人应当在基金份额持有人表决后立即进行清点并由大会主持人当场公布计票结果。

（3）如果会议主持人或基金份额持有人或代理人对于提交的表决结果有异议，可以在宣布表决结果后立即对所投票数要求进行重新清点。监票人应当进行重新清点，重新清点以一次为限。重新清点后，大会主持人应当当场公布重新清点结果。

（4）计票过程应由公证机关予以公证，基金管理人或基金托管人拒不出席大会的，不影响计票的效力。

2、通讯开会

在通讯开会的情况下，计票方式为：由大会召集人授权的两名监督员在基金托管人授权代表（若由基金托管人召集，则为基金管理人授权代表）的监督下进行计票，并由公证机关对其计票过程予以公证。基金管理人或基金托管人拒派代表对表

决意见的计票进行监督的，不影响计票和表决结果。

（八）生效与公告

基金份额持有人大会的决议，召集人应当自通过之日起5日内报中国证监会备案。

基金份额持有人大会的决议自表决通过之日起生效。

基金份额持有人大会决议自生效之日起2日内在规定媒介上公告。

基金管理人、基金托管人和基金份额持有人应当执行生效的基金份额持有人大会的决议。生效的基金份额持有人大会决议对全体基金份额持有人、基金管理人、基金托管人均有约束力。

（九）实施侧袋机制期间基金份额持有人大会的特殊约定

若本基金实施侧袋机制，则相关基金份额或表决权的比例指主袋份额持有人和侧袋份额持有人分别持有或代表的基金份额或表决权符合该等比例，但若相关基金份额持有人大会召集和审议事项不涉及侧袋账户的，则仅指主袋份额持有人持有或代表的基金份额或表决权符合该等比例：

1、基金份额持有人行使提议权、召集权、提名权所需单独或合计代表相关基金份额10%以上（含10%）；

2、现场开会的到会者在权益登记日代表的基金份额不少于本基金在权益登记日相关基金份额的二分之一（含二分之一）；

3、通讯开会的直接出具表决意见或授权他人代表出具表决意见的基金份额持有人所持有的基金份额不小于在权益登记日相关基金份额的二分之一（含二分之一）；

4、当参与基金份额持有人大会投票的基金份额持有人所持有的基金份额小于在权益登记日相关基金份额的二分之一，召集人在原公告的基金份额持有人大会召开时间的3个月以后、6个月以内就原定审议事项重新召集的基金份额持有人大会应当有代表三分之一以上（含三分之一）相关基金份额的持有人参与或授权他人参与基金份额持有人大会投票；

5、现场开会由出席大会的基金份额持有人和代理人所持表决权的50%以上（含50%）选举产生一名基金份额持有人作为该次基金份额持有人大会的主持人；

6、一般决议须经参加大会的基金份额持有人或其代理人所持表决权的二分之一以上（含二分之一）通过；

7、特别决议应当经参加大会的基金份额持有人或其代理人所持表决权的三分之二以上（含三分之二）通过。

侧袋机制实施期间，基金份额持有人大会审议事项涉及主袋账户和侧袋账户的，应分别由主袋账户、侧袋账户的基金份额持有人进行表决，同一主侧袋账户内的每份基金份额具有平等的表决权。表决事项未涉及侧袋账户的，侧袋账户份额无表决权。

（十）本部分关于基金份额持有人大会召开事由、召开条件、议事程序、表决条件等规定，凡是直接引用法律法规或监管规则的部分，如将来法律法规或监管规则修改导致相关内容被取消或变更的，基金管理人提前公告后，可直接对本部分内容进行修改和调整，无需召开基金份额持有人大会审议。

三、基金合同解除和终止的事由、程序以及基金财产清算方式

（一）《基金合同》的变更

1、变更基金合同涉及法律法规规定或基金合同约定应经基金份额持有人大会决议通过的事项的，应召开基金份额持有人大会决议通过。对于法律法规规定和基金合同约定可不经基金份额持有人大会决议通过的事项，由基金管理人和基金托管人同意后变更并公告，并报中国证监会备案。

2、关于《基金合同》变更的基金份额持有人大会决议自生效后方可执行，自决议生效后两日内在规定媒介公告。

（二）《基金合同》的终止事由

有下列情形之一的，经履行相关程序后，《基金合同》应当终止：

- 1、基金份额持有人大会决定终止的；
- 2、基金管理人、基金托管人职责终止，在6个月内没有新基金管理人、新基金托管人承接的；
- 3、《基金合同》生效之日起3年后的年度对应日，若基金资产净值低于2亿元的，《基金合同》自动终止；
- 4、《基金合同》约定的其他情形；
- 5、相关法律法规和中国证监会规定的其他情况。

（三）基金财产的清算

1、基金财产清算小组：自出现《基金合同》终止事由之日起30个工作日内成立基金财产清算小组，基金管理人组织基金财产清算小组并在中国证监会的监督下

进行基金清算。

2、基金财产清算小组组成：基金财产清算小组成员由基金管理人、基金托管人、符合《中华人民共和国证券法》规定的注册会计师、律师以及中国证监会指定的人员组成。基金财产清算小组可以聘用必要的工作人员。

3、基金财产清算小组职责：基金财产清算小组负责基金财产的保管、清理、估价、变现和分配。基金财产清算小组可以依法进行必要的民事活动。

4、基金财产清算程序：

- （1）《基金合同》终止情形出现时，由基金财产清算小组统一接管基金；
- （2）对基金财产和债权债务进行清理和确认；
- （3）对基金财产进行估值和变现；
- （4）制作清算报告；
- （5）聘请会计师事务所对清算报告进行外部审计，聘请律师事务所对清算报告出具法律意见书；
- （6）将基金财产清算报告报中国证监会备案并公告；
- （7）对基金剩余财产进行分配。

5、基金财产清算的期限为6个月，但因本基金所持证券的流动性受到限制而不能及时变现的，清算期限相应顺延。

（四）清算费用

清算费用是指基金财产清算小组在进行基金财产清算过程中发生的所有合理费用，清算费用由基金财产清算小组优先从基金剩余财产中支付。

（五）基金财产清算剩余资产的分配

依据基金财产清算的分配方案，将基金财产清算后的全部剩余资产扣除基金财产清算费用、交纳所欠税款并清偿基金债务后，按基金份额持有人持有的基金份额比例进行分配。

（六）基金财产清算的公告

清算过程中的有关重大事项须及时公告；基金财产清算报告经符合《中华人民共和国证券法》规定的会计师事务所审计并由律师事务所出具法律意见书后报中国证监会备案并公告。基金财产清算公告于基金财产清算报告报中国证监会备案后5个工作日内由基金财产清算小组进行公告。基金财产清算小组应当将清算报告登载在规定网站上，并将清算报告提示性公告登载在规定报刊上。

（七）基金财产清算账册及文件的保存

基金财产清算账册及有关文件由基金托管人保存，保存期限不低于法律法规规定的最低期限。

四、争议解决方式

各方当事人同意，因《基金合同》的订立、内容、履行和解释或与《基金合同》有关的一切争议，基金合同当事人应尽量通过协商、调解途径解决，如经友好协商未能解决的，任何一方均应当将争议提交上海国际经济贸易仲裁委员会，按照其届时有效的仲裁规则进行仲裁，仲裁地点为上海市。仲裁裁决是终局性的并对各方当事人具有约束力。除非仲裁裁决另有决定，仲裁费用、律师费用由败诉方承担。

争议处理期间，基金管理人和基金托管人应恪守各自的职责，继续忠实、勤勉、尽责地履行基金合同规定的义务，维护基金份额持有人的合法权益。

《基金合同》受中国法律（为基金合同之目的，在此不包括香港、澳门特别行政区和台湾地区法律）管辖并从其解释。

五、基金合同存放地和投资者取得基金合同的方式

《基金合同》可印制成册，供投资者在基金管理人、基金托管人、销售机构的办公场所和营业场所查阅。

第二十一部分 基金托管协议的内容摘要

一、托管协议当事人

基金管理人：万家基金管理有限公司

住所：中国（上海）自由贸易试验区浦电路360号8层（名义楼层9层）

法定代表人：方一天

成立时间：2002年8月23日

批准设立机关及批准设立文号：中国证监会证监基金字【2002】44号

组织形式：有限责任公司

注册资本：叁亿元人民币

存续期限：持续经营

联系电话：021-38909626

基金托管人：上海浦东发展银行股份有限公司

住所：上海市中山东一路 12 号

法定代表人：郑杨

成立日期：1992年10月19日

批准设立机关和批准设立文号：中国人民银行银复1992（601）号

基金托管业务资格批准机关：中国证监会

基金托管业务资格文号：证监基金字[2003]105号

组织形式：股份有限公司（上市）

注册资本：人民币293.52亿元

经营期限：永久存续

联系电话：（021）31888888

二、基金托管人对基金管理人的业务监督和核查

（一）基金托管人对基金管理人的投资行为行使监督权

1. 基金托管人根据有关法律法规的规定和《基金合同》的约定，对下述基金投资范围、投资对象进行监督。

本基金将投资于以下金融工具：

本基金的投资范围为具有良好流动性的金融工具，包括国内依法发行上市的股

票（包括主板、创业板以及其他中国证监会允许上市的股票、存托凭证）、港股通标的股票、债券（包括国债、央行票据、地方政府债、金融债、企业债、公司债、公开发行的证券公司短期公司债、政府支持机构债、次级债、中期票据、短期融资券、超短期融资券、可转换债券（含可分离交易可转债）、可交换债券等）、资产支持证券、债券回购、银行存款、同业存单、货币市场工具、国债期货、信用衍生品以及法律法规或中国证监会允许基金投资的其他金融工具（但须符合中国证监会相关规定）。

如法律法规或监管机构以后允许基金投资其他品种，基金管理人在履行适当程序后，可以将其纳入投资范围。

《基金合同》已明确约定基金投资风格或证券选择标准的，基金管理人应按照基金托管人要求的格式提供投资品种，以便基金托管人运用相关技术系统，对基金实际投资是否符合《基金合同》关于证券选择标准的约定进行监督，对存在疑义的事项进行核查。

本基金不得投资于相关法律、法规、部门规章及《基金合同》禁止投资的投资工具。

2. 基金托管人根据有关法律法规的规定及《基金合同》的约定对下述基金投融资比例进行监督：

（1）按法律法规的规定及《基金合同》的约定，本基金的投资资产配置比例为：

本基金投资于债券资产的比例不低于基金资产的80%；本基金投资于股票、可转换债券（含可分离交易可转债）及可交换债券的比例合计不超过基金资产的20%，其中投资于港股通标的股票的比例不超过股票资产的50%；每个交易日日终在扣除国债期货合约需缴纳的交易保证金后，保持不低于基金资产净值5%的现金或者到期日在一年以内的政府债券，其中现金不包括结算备付金、存出保证金和应收申购款等。

（2）根据法律法规的规定及《基金合同》的约定，本基金投资组合遵循以下投资限制：

1) 本基金投资于债券资产的比例不低于基金资产的80%；本基金投资于股票、可转换债券（含可分离交易可转债）及可交换债券的比例合计不超过基金资产的20%，其中投资于港股通标的股票的比例不超过股票资产的50%；

2) 每个交易日日终在扣除国债期货合约需缴纳的交易保证金后，保持不低于基金资产净值5%的现金或者到期日在一年以内的政府债券，其中现金不包括结算备付金、存出保证金和应收申购款等；

3) 本基金持有一家公司发行的证券（同一家公司在境内和香港同时上市的A+H股合计计算），其市值不超过基金资产净值的10%；

4) 本基金管理人管理的全部基金持有一家公司发行的证券（同一家公司在境内和香港同时上市的A+H股合计计算），不超过该证券的10%；

5) 本基金投资于同一原始权益人的各类资产支持证券的比例，不得超过基金资产净值的10%；

6) 本基金持有的全部资产支持证券，其市值不得超过基金资产净值的20%；

7) 本基金持有的同一（指同一信用级别）资产支持证券的比例，不得超过该资产支持证券规模的10%；

8) 本基金管理人管理的全部基金投资于同一原始权益人的各类资产支持证券，不得超过其各类资产支持证券合计规模的10%；

9) 基金财产参与股票发行申购，本基金所申报的金额不超过本基金的总资产，本基金所申报的股票数量不超过拟发行股票公司本次发行股票的总量；

10) 本基金管理人管理的全部开放式基金（包括开放式基金以及处于开放期的定期开放基金）持有一家上市公司发行的可流通股票，不得超过该上市公司可流通股票的15%；本基金管理人管理的全部投资组合持有一家上市公司发行的可流通股票，不得超过该上市公司可流通股票的30%；完全按照有关指数的构成比例进行证券投资的基金品种以及中国证监会认定的特殊投资组合可不受前述比例限制；

11) 本基金主动投资于流动性受限资产的市值合计不得超过该基金资产净值的15%；因证券市场波动、上市公司股票停牌、基金规模变动等基金管理人之外的因素致使基金不符合该比例限制的，基金管理人不得主动新增流动性受限资产的投资；

12) 本基金与私募类证券资管产品及中国证监会认定的其他主体为交易对手开展逆回购交易的，可接受质押品的资质要求应当与基金合同约定的投资范围保持一致；

13) 本基金资产总值不超过基金资产净值的140%；

14) 本基金参与国债期货交易，需遵循下述投资比例限制：在任何交易日日

终，本基金持有的买入国债期货合约价值，不得超过基金资产净值的15%；本基金在任何交易日日终，持有的卖出国债期货合约价值不得超过基金持有的债券总市值的30%；本基金在任何交易日内交易（不包括平仓）的国债期货合约的成交金额不得超过上一交易日基金资产净值的30%；本基金所持有的债券（不含到期日在一年以内的政府债券）市值和买入、卖出国债期货合约价值，合计（轧差计算）应当符合《基金合同》关于债券投资比例的有关约定；

15) 本基金持有单只证券公司短期公司债券，其市值不得超过本基金资产净值的10%；

16) 本基金参与信用衍生品交易的，不得持有信用风险保护卖方属性的信用衍生品，不持有合约类信用衍生品，持有的信用衍生品的名义本金不得超过本基金对应受保护债券面值的100%；本基金投资于同一信用风险保护卖方的各类信用衍生品的名义本金合计不得超过基金资产净值的10%。因证券/期货市场波动、证券发行人合并、基金规模变动等基金管理人之外的因素致使基金不符合前述所规定比例限制的，基金管理人应在3个月之内进行调整；

17) 本基金投资存托凭证的比例限制依照境内上市交易的股票执行，与境内上市交易的股票合并计算；

18) 法律法规及中国证监会规定的和《基金合同》约定的其他投资限制。

基金托管人对上述指标的监督义务，仅限于监督由基金管理人管理且由基金托管人托管的全部公募基金是否符合上述比例限制。

（3）法律法规允许的基金投资比例调整期限

除上述2)、11)、12)、16)情形外，因证券/期货市场波动、证券发行人合并、基金规模变动等基金管理人之外的因素致使基金投资比例不符合上述规定投资比例的，基金管理人应当在10个交易日内进行调整，但中国证监会规定的特殊情形及法律法规另有规定的除外。

基金管理人应当自基金合同生效之日起6个月内使基金的投资组合比例符合基金合同的有关约定。在上述期间内，本基金的投资范围、投资策略应当符合基金合同的约定。基金托管人对基金的投资的监督与检查自基金合同生效之日起开始。

（4）相关法律、法规或部门规章规定的其他比例限制。

法律、行政法规或监管部门取消或变更上述限制，如适用于本基金，基金管理人在履行适当程序后，则本基金投资不再受相关限制或以变更后的规定为准。

3. 基金托管人根据有关法律法规的规定及《基金合同》的约定对下述基金投资禁止行为进行监督：

根据法律法规的规定及《基金合同》的约定，本基金禁止从事下列行为：

- （1）承销证券；
- （2）违反规定向他人贷款或者提供担保；
- （3）从事承担无限责任的投资；
- （4）向其基金管理人、基金托管人出资；
- （5）从事内幕交易、操纵证券交易价格及其他不正当的证券交易活动；
- （6）法律、行政法规和中国证监会规定禁止的其他活动。

法律、行政法规或监管部门取消或变更上述限制，如适用于本基金，基金管理人在履行适当程序后，则本基金投资不再受相关限制或以变更后的规定为准。

4. 基金托管人依据有关法律法规的规定和《基金合同》的约定对于基金关联投资限制进行监督。

基金管理人运用基金财产买卖基金管理人、基金托管人及其控股股东、实际控制人或者与其有重大利害关系的公司发行的证券或者承销期内承销的证券，或者从事其他重大关联交易的，应当符合基金的投资目标和投资策略，遵循基金份额持有人利益优先原则，防范利益冲突，建立健全内部审批机制和评估机制，按照市场公平合理价格执行。相关交易必须事先得到基金托管人的同意，并按法律法规予以披露。重大关联交易应提交基金管理人董事会审议，并经过三分之二以上的独立董事通过。基金管理人董事会应至少每半年对关联交易事项进行审查。

基金管理人和基金托管人事先相互提供关联方清单及关联关系。双方有责任确保关联交易名单的真实性、准确性、完整性，并负责及时将更新后的名单发送给对方。名单变更后双方应及时发送对方，经对方确认后，新的关联交易名单开始生效。基金托管人仅按基金管理人提供的基金关联方名单为限，进行监督。

5. 基金托管人依据有关法律法规的规定和《基金合同》的约定对基金管理人参与银行间债券市场进行监督。

基金管理人应在基金投资运作之前向基金托管人提供符合法律法规及行业标准的、经慎重选择的、本基金适用的银行间债券市场交易对手名单。基金托管人根据基金管理人提供的银行间债券市场交易对手名单进行监督。基金管理人可以定期或者不定期对银行间债券市场交易对手名单进行更新，新名单确定前已与本次剔除的

交易对手所进行但尚未结算的交易，仍应按照协议进行结算。

基金管理人有责任控制交易对手的资信风险，由于交易对手的资信风险引起的损失，基金管理人应当负责向相关责任人追偿，基金托管人应提供必要的配合。

6. 基金托管人依据有关法律法规的规定和《基金合同》的约定，对基金银行存款业务进行监督。

基金管理人应当加强对基金投资银行存款风险的评估与研究，严格测算与控制投资银行存款的风险敞口，针对不同类型存款银行建立相关投资限制制度。如果基金托管人在运作过程中遵循有关法律法规的规定和《基金合同》的约定监督流程，则对于由于存款银行信用风险引起的损失，不承担赔偿责任。

7. 基金托管人对基金投资流通受限证券的监督

如下所指“流通受限证券”与本协议以及基金合同所指“流动性受限资产”定义存在不同。就流动性受限资产定义，请参照基金合同的“第二部分释义”部分。

基金管理人投资流通受限证券，应事先根据中国证监会相关规定，明确基金投资流通受限证券的比例，制订严格的投资决策流程和风险控制制度，防范流动性风险、法律风险和操作风险等各种风险。

（1）本基金投资的流通受限证券须为经中国证监会批准的非公开发行股票、公开发行股票网下配售部分等在发行时明确一定期限锁定期的可交易证券，不包括由于发布重大消息或其他原因而临时停牌的证券、已发行未上市证券、回购交易中的质押券等流通受限证券。本基金不投资有锁定期但锁定期不明确的证券。

（2）基金管理人投资非公开发行股票，应制订流动性风险处置预案并经其董事会批准。风险处置预案应包括但不限于因投资流通受限证券需要解决的基金投资比例限制失调、基金流动性困难以及相关损失等问题的应对解决措施，以及有关异常情况的处置。基金管理人应在首次投资流通受限证券前向基金托管人提供基金投资非公开发行股票的相关流动性风险处置预案。

基金管理人对本基金投资流通受限证券的流动性风险负责，确保对相关风险采取积极有效的措施，在合理的时间内有效解决基金运作的流动性问题。如因基金巨额赎回或市场发生剧烈变动等原因而导致基金现金周转出现困难时，基金管理人应保证提供足额现金确保基金的支付结算，并承担相应损失。对本基金因投资流通受限证券导致的流动性风险，基金托管人不承担任何责任。如因基金管理人原因导致本基金出现损失的，基金托管人不承担任何责任。

(3) 基金管理人应在基金投资非公开发行股票后两个交易日内，在中国证监会规定媒介披露所投资非公开发行股票的名称、数量、总成本、账面价值，以及总成本和账面价值占基金资产净值的比例、锁定期等信息。

有关基金投资的流通受限证券应保证登记存管在相关基金名下，基金管理人负责相关工作的落实和协调，并保证基金托管人能够正常查询。

如基金管理人未遵守相关制度、流动性风险处置方案以及投资额度和比例限制要求，导致基金出现风险使基金托管人承担连带赔偿责任的，若基金托管人此前已切实履行监督职责的，基金管理人应赔偿基金托管人由此遭受的损失。

(4) 本基金投资非公开发行股票，基金管理人应至少于执行投资指令之前两个工作日将有关资料书面提交基金托管人，并保证向基金托管人提供的有关资料真实、准确、完整。有关资料如有调整，基金管理人应及时提供调整后的资料。上述书面资料包括但不限于：

- 1) 中国证监会批准发行非公开发行股票的批准文件。
- 2) 有关非公开发行股票的发行数量、发行价格、锁定期等发行资料。
- 3) 基金拟认购的数量、价格、总成本、账面价值。
- 4) 该基金投资流通受限证券的投资额度和投资比例控制。

5) 基金托管人应按照《关于基金投资非公开发行股票等流通受限证券有关问题的通知》规定，对基金管理人是否遵守法律法规进行监督，并审核基金管理人提供的有关书面信息。基金托管人认为上述资料可能导致基金出现风险的，有权要求基金管理人在投资流通受限证券前就该风险的消除或防范措施进行补充书面说明，并保留查看基金管理人风险管理部门就基金投资流通受限证券出具的风险评估报告等资料的权利。若基金管理人不提供或提供后经基金托管人评估认为可能存在无法消除的风险，基金托管人有权拒绝执行有关指令。因拒绝执行该指令造成基金财产损失的，基金托管人不承担任何责任，并有权报告中国证监会。

如基金管理人和基金托管人无法就上述问题达成一致，应及时上报中国证监会请求解决。基金托管人履行了本协议规定的监督职责后，不承担任何责任。

(5) 相关法律法规对基金投资流通受限证券有新规定的，从其规定。

8. 基金托管人对基金投资中期票据的监督责任仅限于依据本协议相关规定对投资比例和投资限制进行事后监督；除此外，无其它监督责任。如发现异常情况，应及时以书面形式通知基金管理人。基金管理人应积极配合和协助基金托管人进行

监督和核查。基金因投资中期票据导致的信用风险、流动性风险，基金托管人不承担任何责任。如因基金管理人原因导致基金出现损失的，基金托管人不承担任何责任。

基金管理人管理的基金在投资中期票据前，基金管理人须根据法律、法规、监管部门的规定，制定严格的关于投资中期票据的风险控制制度和流动性风险处置预案，基金管理人承诺将严格执行该风险控制制度和流动性风险处置预案。

（二）基金托管人应当依照法律法规和基金合同约定，加强对侧袋机制启用、特定资产处置和信息披露等方面的复核和监督。

当基金持有特定资产且存在或潜在大额赎回申请时，根据最大限度保护基金份额持有人利益的原则，基金管理人经与基金托管人协商一致，并咨询会计师事务所意见后，可以依照法律法规及基金合同的约定启用侧袋机制，无需召开基金份额持有人大会。

（三）基金托管人应根据有关法律法规的规定及《基金合同》的约定，对基金资产净值计算、各类基金份额净值计算、应收资金到账、基金费用开支及收入确定、基金收益分配、相关信息披露、基金宣传推介材料中登载基金业绩表现数据等进行监督和核查。

（四）基金托管人发现基金管理人的投资运作及其他运作违反《基金法》、《基金合同》、基金托管协议等有关规定时，应及时以书面形式通知基金管理人限期纠正，基金管理人收到通知后应及时核对，并以书面形式向基金托管人发出回函，进行解释或举证。

1. 在限期内，基金托管人有权随时对通知事项进行复查，督促基金管理人改正。基金管理人对基金托管人通知的违规事项未能在限期内纠正的，基金托管人应报告中国证监会。

2. 基金管理人应积极配合和协助基金托管人依照法律法规、《基金合同》和本托管协议对基金业务的监督和核查，对基金托管人发出的书面提示，必须在规定时间内答复基金托管人并改正，或就基金托管人的合理疑义进行解释或举证，对基金托管人按照法律法规、《基金合同》和本托管协议的要求需向中国证监会报送基金监督报告的，基金管理人应积极配合提供相关数据资料和制度等。

3. 若基金托管人发现基金管理人发出但未执行的投资指令或依据交易程序已经生效的投资指令违反法律、行政法规和其他有关规定，或者违反《基金合同》约定

的，应当立即通知基金管理人，并报告中国证监会。基金管理人的上述违规失信行为给基金财产或基金份额持有人造成的损失，由基金管理人承担。

4. 对于必须于估值完成后方可获知的监控指标或依据交易程序已经成交的投资指令，基金托管人发现该投资指令违反法律法规或者违反《基金合同》约定的，应当立即通知基金管理人，并报告中国证监会。

5. 基金托管人发现基金管理人重大违规行为，应立即报告中国证监会，同时通知基金管理人限期纠正。

基金管理人无正当理由，拒绝、阻挠基金托管人根据本协议规定行使监督权，或采取拖延、欺诈等手段妨碍基金托管人进行有效监督，情节严重或经基金托管人提出警告仍不改正的，基金托管人应报告中国证监会。

三、基金管理人对于基金托管人的业务核查

（一）基金管理人对于基金托管人履行托管职责情况进行核查，核查事项包括但不限于基金托管人是否安全保管基金财产、是否分别开设基金财产的资金账户、证券账户、期货结算账户及投资所需其他账户、是否复核基金管理人计算的基金资产净值和各类基金份额净值、是否根据基金管理人指令办理清算交收、进行相关信息披露和监督基金投资运作等行为。

（二）基金管理人发现基金托管人擅自挪用基金财产、未对基金财产实行分账管理、无故未执行或无故延迟执行基金管理人资金划拨指令、泄露基金投资信息等违反《基金法》、《基金合同》、本托管协议及其他有关规定时，基金管理人应及时以书面形式通知基金托管人限期纠正，基金托管人收到通知后应及时核对并以书面形式向基金管理人发出回函。在限期内，基金管理人有权随时对通知事项进行复查，督促基金托管人改正。基金托管人对基金管理人通知的违规事项未能在限期内纠正的，基金管理人应报告中国证监会。基金管理人发现基金托管人有重大违规行为，应立即报告中国证监会和银行业监督管理机构，同时通知基金托管人限期纠正。

（三）基金托管人应积极配合基金管理人的核查行为，包括但不限于：提交相关资料以供基金管理人核查托管财产的完整性和真实性，在规定时间内答复基金管理人并改正。

（四）基金托管人无正当理由，拒绝、阻挠基金管理人根据本协议规定行使监督权，或采取拖延、欺诈等手段妨碍基金管理人进行有效监督，情节严重或经基金

管理人提出警告仍不改正的，基金管理人应报告中国证监会。

四、基金财产的保管

（一）基金财产保管的原则

1. 基金财产应独立于基金管理人、基金托管人的固有财产。

2. 基金托管人应按本协议规定安全保管托管财产。未经基金管理人的指令，不得自行运用、处分、分配基金的任何财产（基金托管人主动扣收的汇划费除外）。基金托管人不对处于自身实际控制之外的账户及财产承担责任。

3. 基金托管人按照规定为托管的基金财产开设资金账户、证券账户、期货结算账户及投资所需其他账户。

4. 基金托管人对所托管的不同基金财产分别设置账户，与基金托管人的其他业务和其他基金的托管业务实行严格的分账管理，独立核算，确保基金财产的完整与独立。

5. 对于因基金认（申）购、基金投资过程中产生的应收财产，应由基金管理人负责与有关当事人确定到账日期并通知基金托管人，到账日基金财产没有到达基金托管人处的，基金托管人应及时通知基金管理人采取措施进行催收。由此给基金造成损失的，基金管理人应负责向有关当事人追偿基金的损失，基金托管人对基金管理人的追偿行为应予以必要的协助与配合，但对基金财产的损失不承担责任。

6. 除依据法律法规和基金合同的规定外，基金托管人不得委托第三人托管基金财产。

（二）募集资金的验证

募集期内销售机构按销售与服务代理协议的约定，将认购资金划入基金管理人在具有托管资格的商业银行开设的“基金认购专户”。该账户由基金管理人开立并管理。发起资金提供方使用发起资金认购的金额及其承诺的持有期限符合《基金法》、《运作办法》等有关规定后，由基金管理人聘请符合《中华人民共和国证券法》规定的会计师事务所进行验资，出具验资报告，验资机构应在验资报告中对发起资金的持有人及其持有份额进行专门说明，出具的验资报告应由参加验资的2名以上（含2名）中国注册会计师签字方为有效。验资完成，基金管理人应将募集的属于本基金财产的全部资金划入基金托管人为基金开立的资产托管专户中，并确保划入的资金与验资金额相一致。基金托管人收到有效认购资金当日以书面形式确认资金到账情况，并及时将资金到账凭证传真给基金管理人，双方进行账务处理。

若基金募集期限届满，未能达到《基金合同》备案的条件，由基金管理人按规定办理退款事宜，基金托管人应提供必要的配合。

（三）基金资产托管专户的开立和管理

1. 基金托管人以基金的名义在其营业机构开设资产托管专户，并根据基金管理人合法合规的有效指令办理资金收付。基金管理人应根据法律法规及基金托管人的相关要求，提供开户所需的资料并提供其他必要协助。本基金的资产托管专户的预留印鉴的印章由基金托管人刻制、保管和使用。

2. 本基金的一切货币收支活动，均需通过基金托管人或基金的资产托管专户进行。基金的资产托管专户的开立和使用，限于满足开展本基金业务的需要。除因本基金业务需要，基金托管人和基金管理人不得假借本基金的名义开立其他任何银行账户；亦不得使用以基金名义开立的银行账户进行本基金业务以外的活动。

3. 资产托管专户的管理应符合《人民币银行结算账户管理办法》、《现金管理暂行条例》、《人民币利率管理规定》、《利率管理暂行规定》、《支付结算办法》以及银行业监督管理机构的其他有关规定。

（四）基金证券账户与结算备付金账户的开设和管理

1. 基金托管人以基金托管人和本基金联名的方式在中国证券登记结算有限责任公司开立专门的证券账户。

2. 基金证券账户的开立和使用，限于满足开展本基金业务的需要。基金托管人和基金管理人不得出借和未经对方同意擅自转让本基金的任何证券账户；亦不得使用本基金的任何证券账户进行本基金业务以外的活动。

3. 基金证券账户的开立和原始开户材料的保管由基金托管人负责，账户资产的管理和运用由基金管理人负责。

4. 基金托管人以基金托管人的名义在中国证券登记结算有限责任公司开立结算备付金账户，基金托管人代表所托管的基金完成与中国证券登记结算有限责任公司的一级法人清算工作，基金管理人应予以积极协助。结算备付金、证券结算保证金等的收取按照中国证券登记结算有限责任公司的规定和基金托管人为履行结算参与人的义务所制定的业务规则执行。

（五）银行间市场债券托管和资金结算专户的开立和管理及市场准入备案

《基金合同》生效后，在符合监管机构要求的情况下，基金管理人负责以基金的名义申请并取得进入全国银行间同业拆借市场的交易资格，并代表基金进行交

易；基金托管人根据中国人民银行、中央国债登记结算有限责任公司、银行间市场清算所股份有限公司的有关规定，以本基金的名义分别在中央国债登记结算有限责任公司、银行间市场清算所股份有限公司开立债券托管账户和资金结算账户，并代表基金进行银行间市场债券交易的结算。基金托管人协助基金管理人完成银行间债券市场准入备案。

（六）期货账户的开立和管理

基金托管人与基金管理人应依据相关期货交易所或期货公司的相关规定开立和管理期货账户。

（七）其他账户的开设和管理

1. 因业务发展而需要开立的其它账户，可以根据《基金合同》或有关法律法规的规定，经基金管理人和基金托管人协商一致后，由基金托管人负责为基金开立。新账户按有关规则使用并管理。

2. 法律、法规等有关规定对相关账户的开立和管理另有规定的，从其规定办理。

（八）基金投资银行存款账户的开立和管理

1. 基金投资银行定期存款，基金管理人与基金托管人应比照相关规定，就本基金投资银行存款业务签订书面协议。

2. 基金投资银行定期存款应由基金管理人与存款银行总行或其授权分行签订总体合作协议，并将资金存放于存款银行总行或其授权分行指定的分支机构。

3. 存款账户必须以基金名义开立，账户名称为基金名称，存款账户开户文件上加盖预留印鉴及基金管理人公章。

4. 本基金投资银行存款时，基金管理人应当与存款银行签订具体存款协议，明确存款的类型、期限、利率、金额、账号、对账方式、支取方式、账户管理等细则。

5. 为防范特殊情况下的流动性风险，定期存款协议中应当约定提前支取条款。

6. 基金所投资定期存款存续期间，基金管理人、基金托管人应当与存款银行建立定期对账机制，确保基金银行存款业务账目及核对的真实、准确。

（九）基金财产投资的有关实物证券、银行定期存款存单等有价凭证的保管

基金财产投资的有关实物证券、银行定期存款存单由基金托管人存放于基金托管人的保管库；其中实物证券也可存入中央国债登记结算有限责任公司、中国证券

登记结算有限责任公司、银行间市场清算所股份有限公司或票据营业中心的代保管库。实物证券的购买和转让，由基金托管人根据基金管理人的指令办理。属于基金托管人实际有效控制下的实物证券在基金托管人保管期间的损坏、灭失，由此产生的责任应由基金托管人承担。基金托管人对基金托管人以外机构实际有效控制或保管的实物证券、银行定期存款存单对应的财产不承担保管责任。

（十）与基金财产有关的重大合同的保管

由基金管理人代表基金签署的与基金有关的重大合同的原件分别应由基金托管人、基金管理人保管。除本协议另有规定外，基金管理人在代表基金签署与基金有关的重大合同时，应保证基金一方持有两份以上的正本，以便基金管理人和基金托管人至少各持有一份正本的原件。基金管理人在合同签署后5个工作日内通过专人送达、挂号邮寄等安全方式将合同原件送达基金托管人处。合同原件应存放于基金管理人和基金托管人各自文件保管部门，保管期限不低于法律法规规定的最低年限。基金管理人未将相关合同送达基金托管人的，基金托管人对相关合同不承担保管责任。

对于无法取得二份以上的正本的，基金管理人应向基金托管人提供与合同原件核对一致的并加盖基金管理人公章的合同传真件或复印件，未经双方协商一致，合同原件不得转移。

五、基金资产净值计算和会计核算

（一）基金资产净值的计算、复核的时间和程序

1. 各类基金份额净值是按照每个工作日闭市后，各类基金资产净值除以当日该类基金份额的余额数量计算，均精确到0.0001元，小数点后第5位四舍五入，由此产生的收益或损失由基金财产承担。基金管理人可以设立大额赎回情形下的净值精度应急调整机制。但如遇特殊情况，为保护基金份额持有人利益，基金管理人与基金托管人协商一致，可阶段性调整基金份额净值计算精度并进行相应公告，无需召开基金份额持有人大会审议。国家另有规定的，从其规定。

2. 基金管理人应每个工作日对基金资产估值。但基金管理人根据法律法规或基金合同的规定暂停估值时除外。基金管理人每个工作日对基金资产估值后，将各类基金份额净值结果发送基金托管人，经基金托管人复核无误后，由基金管理人对外公布。

3. 根据有关法律法规，基金资产净值计算和基金会计核算的义务由基金管理人

承担。本基金的基金会计责任方由基金管理人担任，因此，就与本基金有关的会计问题，如经相关各方在平等基础上充分讨论后，仍无法达成一致的意见，按照基金管理人对于基金净值的计算结果对外予以公布。

法律法规以及监管部门有强制规定的，从其规定。如有新增事项，按国家最新规定估值。

（二）基金资产估值

估值原则应符合《基金合同》、《证券投资基金会计核算业务指引》及其他法律法规的规定。

当相关法律法规或《基金合同》规定的估值方法不能客观反映基金财产公允价值时，基金管理人可根据具体情况，并与基金托管人商定后，按最能反映公允价值的价格估值。

（三）实施侧袋机制期间的基金资产估值

本基金实施侧袋机制的，应根据基金合同的约定对主袋账户资产进行估值并披露主袋账户的基金净值信息，暂停披露侧袋账户份额净值。

（四）估值错误处理

1. 当任一类基金份额净值小数点后4位以内（含第4位）发生估值错误时，视为该类基金份额净值错误；基金份额净值计算出现错误时，基金管理人应当立即予以纠正，通报基金托管人，并采取合理的措施防止损失进一步扩大；错误偏差达到该类基金份额净值的0.25%时，基金管理人应当通报基金托管人并报中国证监会备案；错误偏差达到该类基金份额净值的0.50%时，基金管理人应当公告，通报基金托管人并报中国证监会备案；当发生净值计算错误时，由基金管理人负责处理，由此给基金份额持有人和基金造成损失的，按照基金合同和本协议约定的估值错误处理原则和程序进行处理。

2. 当因基金管理人和基金托管人原因致使基金份额净值计算差错给基金和基金份额持有人造成损失需要进行赔偿时，基金管理人和基金托管人应根据实际情况界定双方承担的责任，经确认后按以下条款进行赔偿：

（1）本基金的基金会计责任方由基金管理人担任，与本基金有关的会计问题，如经双方在平等基础上充分讨论后，尚不能达成一致时，按基金管理人的建议执行，由此给基金份额持有人和基金财产造成的直接损失，由基金管理人负责赔付。

（2）若基金管理人计算的基金份额净值已由基金托管人复核确认后公告，而且基金托管人未对计算过程提出疑义或要求基金管理人书面说明的，基金份额净值出错且造成基金份额持有人直接损失的，应根据法律法规的规定对基金份额持有人或基金支付赔偿金，对于向基金份额持有人或基金支付的赔偿金额，基金管理人与基金托管人按照过错比例各自承担相应的责任。

（3）如基金管理人和基金托管人对基金份额净值的计算结果，虽然多次重新计算和核对，尚不能达成一致时，为避免不能按时公布基金份额净值的情形，以基金管理人的计算结果对外公布，由此给基金份额持有人和基金造成的直接损失，由基金管理人负责赔付。

（4）由于基金管理人提供的信息错误（包括但不限于基金申购或赎回金额等），导致基金份额净值计算错误而引起的基金份额持有人和基金财产的损失，由基金管理人负责赔付。

3. 由于不可抗力，或证券/期货交易所、登记结算机构及存款银行等第三方机构发送的数据错误，或国家会计政策变更、市场规则变更等非基金管理人与基金托管人原因，基金管理人和基金托管人虽然已经采取必要、适当、合理的措施进行检查，但未能发现错误的，由此造成的基金资产估值错误，基金管理人和基金托管人免除赔偿责任。但基金管理人、基金托管人应当积极采取必要的措施消除或减轻由此造成的影响。

4. 基金管理人和基金托管人由于各自技术系统设置而产生的净值计算尾差，以基金管理人计算结果为准。

5. 前述内容如法律法规或者监管部门另有规定的，从其规定。如果行业另有通行做法，双方当事人应本着平等和保护基金份额持有人利益的原则进行协商。

（五）暂停估值的情形

1. 基金投资所涉及的证券/期货交易市场或外汇市场遇法定节假日或因其他原因暂停营业时；

2. 因不可抗力致使基金管理人、基金托管人无法准确评估基金资产价值时；

3. 当特定资产占前一估值日基金资产净值50%以上的，经与基金托管人协商确认后，基金管理人应当暂停估值；

4. 法律法规、中国证监会和基金合同认定的其它情形。

（六）基金账册的建立

1. 基金管理人和基金托管人在《基金合同》生效后，应按照相关各方约定的同一记账方法和会计处理原则，分别独立地设置、登录和保管本基金的全套账册，对相关各方各自的账册定期进行核对，互相监督，以保证基金资产的安全。若双方对会计处理方法存在分歧，应以基金管理人的处理方法为准。

2. 经对账发现相关各方的账目存在不符的，基金管理人和基金托管人必须及时查明原因并纠正，保证相关各方平行登录的账册记录完全相符。若当日核对不符，暂时无法查找到错账的原因而影响到基金净值信息的计算和公告的，以基金管理人的账册为准。

（七）基金定期报告的编制和复核

1. 基金财务报表由基金管理人和基金托管人每月分别独立编制。月度报表的编制，应于每月终了后5个工作日内完成。

2. 《基金合同》生效后，基金招募说明书的信息发生重大变更的，基金管理人应当在三个工作日内，更新基金招募说明书并登载在规定网站上；基金招募说明书其他信息发生变更的，基金管理人至少每年更新一次。基金终止运作的，基金管理人不再更新基金招募说明书。基金管理人在季度结束之日起15个工作日内完成季度报告编制并公告；在上半年结束之日起两个月内完成中期报告编制并公告；在每年结束之日起三个月内完成年度报告编制并公告。

3. 基金管理人在月度报告完成当日，将有关报告提供基金托管人复核；基金托管人应及时复核，并将复核结果及时书面通知基金管理人。基金管理人在季度报告完成当日，将有关报告提供基金托管人复核，基金托管人应及时复核，并将复核结果书面通知基金管理人。基金管理人在中期报告完成当日，将有关报告提供基金托管人复核，基金托管人在收到后应及时复核，并将复核结果书面通知基金管理人。基金管理人在年度报告完成当日，将有关报告提供基金托管人复核，基金托管人应及时复核，并将复核结果书面通知基金管理人。

4. 基金托管人在复核过程中，发现相关各方的报表存在不符时，基金管理人和基金托管人应共同查明原因，进行调整，调整以相关各方认可的账务处理方式为准。核对无误后，基金托管人在基金管理人提供的报告上加盖印鉴或者出具加盖托管业务部门业务章的复核意见书，相关各方各自留存一份。如果基金管理人与基金托管人不能于应当发布公告之日之前就相关报表达成一致，基金管理人有权按照其编制的报表对外发布公告，基金托管人有权就相关情况报中国证监会备案。

5. 基金托管人在对季度报告、中期报告或年度报告复核完毕后，需盖章确认或出具相应的复核确认书，以备有权机构对相关文件审核时提示。

六、基金份额持有人名册的保管

基金管理人妥善保管的基金份额持有人名册，包括《基金合同》生效日、《基金合同》终止日、基金份额持有人大会权益登记日、每年6月30日、12月31日的基金份额持有人名册。基金份额持有人名册的内容必须包括基金份额持有人的名称和持有的基金份额。

基金份额持有人名册由基金的基金登记机构根据基金管理人的指令编制和保管，基金管理人应按照目前相关规则保管基金份额持有人名册。保管方式可以采用电子或文档的形式。保管期限不低于法律法规规定的最低年限。

在基金托管人编制中期报告和年度报告前，基金管理人应将每年6月30日、12月31日的基金份额持有人名册送交基金托管人，文件方式可以采用电子或文档的形式并且保证其的真实、准确、完整。基金托管人应妥善保管，不得将持有人名册用于基金托管业务以外的其他用途。

七、争议解决方式

（一）本协议适用中华人民共和国法律（为本协议之目的，在此不包括中国香港、澳门特别行政区和台湾地区法律），并从其解释。

（二）双方当事人同意，因本协议而产生的或与本协议有关的一切争议，除经友好协商可以解决的，应提交上海国际经济贸易仲裁委员会，根据该会届时有效的仲裁规则进行仲裁，仲裁的地点在上海，仲裁裁决是终局性的并对双方均有约束力。除非仲裁裁决另有决定，仲裁费用、律师费用由败诉方承担。

争议处理期间，双方当事人应恪守基金管理人和基金托管人职责，继续忠实、勤勉、尽责地履行《基金合同》和本托管协议规定的义务，维护基金份额持有人的合法权益。

八、托管协议的修改与终止

（一）托管协议的变更与终止

1. 托管协议的变更程序

本协议双方当事人经协商一致，可以对协议的内容进行变更。变更后的托管协议，其内容不得与《基金合同》的规定有任何冲突。基金托管协议的变更报中国证监会备案。

2. 基金托管协议终止的情形

发生以下情况，本托管协议终止：

- （1）《基金合同》终止；
- （2）基金托管人解散、依法被撤销、破产或有其他基金托管人接管基金托管业务；
- （3）基金管理人解散、依法被撤销、破产或有其他基金管理人接管基金管理业务；
- （4）发生法律法规或《基金合同》规定的终止事项。

第二十二部分 对基金份额持有人的服务

对本基金份额持有人的服务主要由基金管理人和非直销销售机构提供。

基金管理人承诺为基金份额持有人提供一系列的服务。基金管理人将根据基金份额持有人的需要和市场的变化，适时增加或变更调整服务项目。主要服务内容如下：

一、基金份额持有人投资交易确认服务

登记机构保留基金份额持有人名册上列明的所有基金份额持有人的基金投资记录。

基金管理人直销中心应根据在基金管理人直销柜台进行交易（不包含通过电子直销系统进行交易）的基金份额持有人的要求提供账户及交易确认单。

非直销销售机构投资交易确认服务请参照各销售机构实际业务流程及规定。

二、基金份额持有人投资交易记录查询服务

基金份额持有人可通过基金管理人和非直销销售机构查询历史投资交易记录。

基金管理人的查询路径为：网站（<https://www.wjasset.com>）

非直销销售机构的查询路径和规则请参照各销售机构实际业务流程及规定。

三、基金份额持有人对账单服务

1、基金份额持有人可登录基金管理人网站(<https://www.wjasset.com>)查阅对账单。

2、基金管理人至少每年度向通过万家基金直销中心持有本公司基金份额的持有人提供基金保有情况信息。基金份额持有人也可以向基金管理人定制对账单。基金管理人已全面开通了电子账单服务，向订制客户免费发送。

具体查阅及定制账单的方法可参见基金管理人网站或拨打客户服务电话咨询。

四、资讯服务

1、客户服务及联络方式

基金份额持有人可联系客户服务中心了解基金产品、服务等信息，或反馈投资过程中需要投诉与建议的情况。

（1）客户服务电话：400-888-0800（免长途话费），人工电话服务时间为周一至周五8：40-17：00（节假日除外）

(2) 客户服务电子邮箱: Callcenter@wjasset.com

(3) 在线服务: 基金份额持有人可通过基金管理人网站 (<https://www.wjasset.com>) 获得在线服务, 人工在线服务时间为周一至周五上午8:40-11:30, 下午13:00-17:00 (节假日除外)。

2、基金管理人网站

基金管理人网站为基金份额持有人提供了账户信息查询、基金产品查询、服务定制等栏目, 力争为基金份额持有人提供全方位的专业服务。

基金管理人网站: <https://www.wjasset.com>

基金份额持有人可以访问基金管理人的网站查阅和下载招募说明书。本招募说明书存在任何您/贵机构无法理解的内容, 请联系客户服务中心详细咨询。请确保投资前, 您/贵机构已经全面理解基金法律文件。

第二十三部分 其他应披露事项

序号	公告事项	披露日期
1	万家基金管理有限公司旗下基金季度报告提示性公告	2025年07月18日
2	万家锦利债券型发起式证券投资基金2025年第2季度报告	2025年07月18日
3	万家基金管理有限公司关于增加广发银行为旗下部分基金销售机构并开通转换、定投业务的公告	2025年06月13日
4	万家锦利债券型发起式证券投资基金更新招募说明书（2025年第1号）	2025年06月05日
5	万家锦利债券型发起式证券投资基金基金产品资料概要（更新）	2025年06月05日
6	万家基金管理有限公司关于旗下公开募集证券投资基金更新招募说明书和基金产品资料概要的提示性公告	2025年06月05日
7	万家锦利债券型发起式证券投资基金基金经理变更公告	2025年05月31日
8	万家基金管理有限公司关于增加江海证券等机构为旗下部分基金销售机构并开通定投及参与费率优惠活动的公告	2025年05月28日
9	万家基金管理有限公司关于基金经理休假期间暂停履行职责的公告	2025年05月17日
10	万家基金管理有限公司旗下基金季度报告提示性公告	2025年04月21日
11	万家锦利债券型发起式证券投资基金2025年第1季度报告	2025年04月21日
12	万家基金管理有限公司旗下基金年度报告提示性公告	2025年03月29日
13	万家锦利债券型发起式证券投资基金2024年年度报告	2025年03月29日
14	万家基金管理有限公司关于旗下部分基金在国泰君安证券开通申购、转换、定投业务及参与其费率优惠活动的公告	2025年03月14日
15	万家基金管理有限公司关于旗下部分基金新增上海浦东发展银行股份有限公司为销售机构并开通转换、基金定投业务的公告	2025年01月22日
16	万家基金管理有限公司旗下基金季度报告提示性公告	2025年01月21日
17	万家锦利债券型发起式证券投资基金2024年第4季度报告	2025年01月21日
18	万家基金管理有限公司关于旗下部分基金在华创证券开通申购、转换、定投业务及参与其费率优惠活动的公告	2024年10月25日
19	万家锦利债券型发起式证券投资基金2024年第3季度报告	2024年10月24日

20	万家锦利债券型发起式证券投资基金更新招募说明书 (2024年第1号)	2024年10月17日
21	万家锦利债券型发起式证券投资基金基金产品资料概 要(更新)	2024年10月17日
22	万家基金管理有限公司关于旗下公开募集证券投资基金 更新招募说明书和基金产品资料概要的提示性公告	2024年10月17日

第二十四部分 招募说明书的存放及查阅方式

招募说明书存放在基金管理人、基金托管人的住所，投资者可在办公时间查阅；投资者在支付工本费后，可在合理时间内取得上述文件复制件或复印件。对投资者按此种方式所获得的文件及其复印件，基金管理人和基金托管人保证文本的内容与所公告的内容完全一致。

投资者还可以直接登录基金管理人的网站（www.wjasset.com）查阅和下载招募说明书。

第二十五部分 备查文件

一、备查文件目录

- 1、中国证监会准予本基金注册的文件
- 2、《万家锦利债券型发起式证券投资基金基金合同》
- 3、《万家锦利债券型发起式证券投资基金托管协议》
- 4、法律意见书
- 5、基金管理人业务资格批件、营业执照
- 6、基金托管人业务资格批件、营业执照

二、存放地点

备查文件存放于基金管理人和/或基金托管人处。

三、查阅方式

投资者可在营业时间免费查阅备查文件。在支付工本费后，可在合理时间内取得备查文件的复制件或复印件。

万家基金管理有限公司

2025年10月16日